

Årsredovisning 2023



Innehåll

Inledning

Universitetets organisation	3
Korta fakta om MDU 2023	3
Rektor har ordet	4
Studentkåren har ordet	5
Sammanfattning av 2023	6
Väsentliga uppgifter	7

Resultatredovisning

Åtterrporteringskrav, uppdrag och mål	9
MDU som lärosäte	10
Utbildning på grundnivå och avancerad nivå	25
Utbildning på forskarnivå	39
Forskning	42
Intern styrning och kontroll	46

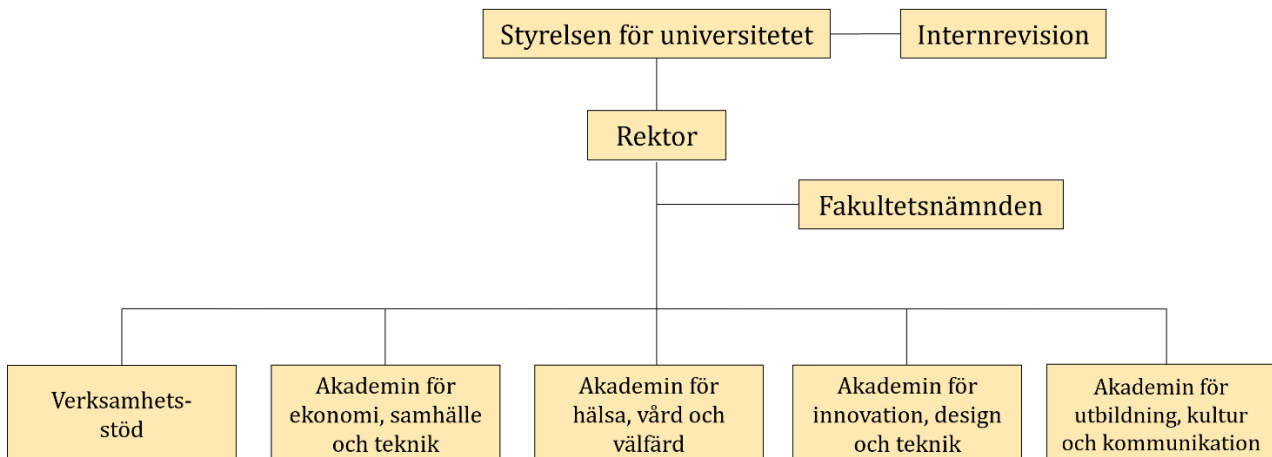
Finansiell redovisning

Ekonomisk sammanfattning	50
Resultaträkning	52
Balansräkning	53
Anslagsredovisning	55
Finansiella villkor	56
Avgiftsbelagd verksamhet	57
Redovisning av takbelopp	58
Tilläggsupplysningar	60
Noter	63
Ekonomiskt utfall per verksamhetsgren	70
Resultaträkning per verksamhetsgren	72
Uppgifter om styrelsen och ledande befattningshavare	73

Universitetets organisation

Mälardalens universitet (MDU) är organiserat i fyra akademier som bedriver utbildning, forskning och samverkan inom sina områden, samt ett verksamhetsstöd som skapar förutsättningar och gemensamma processer för verksamheten som bedrivs vid universitetet.

Universitetets fyra akademier leds av varsin akademichef och verksamhetsstödet leds av universitetsdirektören. Fakultetsnämnden är universitetets högsta kollegiala beslutsorgan och leds av dekanen.



Korta fakta om MDU 2023

- 18 000 studenter.
- 7 700 helårsstudenter.
- Drygt 1 000 kurser inom program eller som fristående kurs.
- 55 utbildningsprogram med erbjuden start.
- Knappt 2 000 utfärdade examina.
- Hög andel studenter från studieovana hem och med utländsk bakgrund.
- 50 nyantagna doktorander.
- 244 aktiva doktorander (aktivitetsgrad 1–100 procent).
- 11 utfärdade doktorsexamina.
- 1 160 anställda.
- 46 procent externfinansierad forskning genom bidrag och uppdrag.
- Total omsättning 1 332 miljoner, varav utbildning på grundnivå och avancerad nivå 782 miljoner och forskning och utbildning på forskarnivå 550 miljoner.

Rektor har ordet



Foto: Harald Nilsson.

Mälardalens universitet med sina campus i Västerås och Eskilstuna spänner över två regioner, Västmanland och Sörmland. Lärosätet ligger med andra ord i en region med en av de tätaste industriella etableringarna i Sverige. I samverkan med industri och civilsamhälle har lärosätet blivit en nod i den internationella kunskapsregionen Mälardalen och universitetet spelar en avgörande roll för både kunskapsutveckling och kompetensförsörjning regionalt, nationellt och internationellt.

De excellenta kunskapsområdena och forskarutbildningar som byggts upp i ömsesidig samverkan med samhället är internationellt erkända, vilket har dokumenterats i en omfattande lärosätetsutvärdering. Det har tillsammans med den kvalitetsdrivande samverkan inneburit en omfattande extern finansiering och legat till grund för att lärosätet blev universitet 2022.

Att lärosätet blivit universitet innebär en stor framgång och ett ökat ansvar samt har en ovärderlig betydelse för regionen. Det ökade forskningsanslaget kommer att bidra till ökad excellens i Sveriges forskning och utbildning. Året 2023 har präglats av ett omfattande arbete för att identifiera de områden som behöver utvecklas för att forma ett universitet med en tydlig profil och mission.

Lärosätets vision att vara ett progressivt och samverkande universitet som tillsammans med andra bidrar till en hållbar framtid är en ledstjärna i detta arbete. Med tanke på den oroliga värld vi lever i, med pågående krig, klimatförändringar och den ökande avdemokratiseringen, samt med tanke på den revolutionerande tekniska och digitala utvecklingen vars följder och betydelse knappt går att överblicka, är utmaningarna minst sagt stora.

Både utmaningarna och möjligheterna är stora och komplexa och behöver därför hanteras på ett globalt och mångdisciplinärt sätt. I ljuset av lärosätets vision och omvärldsläget arbetar Mälardalens universitet med att utveckla sina forskningsområden och utbildningar. Samtidigt skapar vi en organisation och kultur som motsvarar de förväntningar man kan ställa på ett universitet och i synnerhet på ett universitet som vill göra skillnad på riktigt och utbilda studenter till att bli game changers i vårt samhälle.

Det är glädjande och mycket viktigt för utvecklingen av Mälardalens universitet att det finns sparad myndighetskapital som nu används för den nödvändiga utvecklingen av lärosätet i alla dess delar och vid utgången av 2027 beräknas kapitalet vara halverat i jämförelse med utgången av 2023. De satsningar som görs ska vara långsiktiga lösningar av hög kvalitet. Det är också bra att det finns en stor vilja till nyorientering och kulturell utveckling, där exempelvis många medarbetare har ansökt om och erhållit pedagogiska utvecklingsmedel.

Vi är mycket stolta och hedrade över att vi under året haft många sökande till våra utlysta anställningar inklusive professorsnivån. Det bådär gott för Mälardalens universitet som en attraktiv och högkvalitativ aktör i regionen, i Sverige och i världen.

Martin Hellström
Rektor för Mälardalens universitet

Studentkåren har ordet



För Mälardalens Studentkår har 2023 varit ett år av förnyelse. Vi har riktat fokus mot vårt huvudsakliga ändamål, utbildningsbevakning, men även strävat efter att förbättra studietiden för universitetets studenter genom näringslivs- och studentlivsarbete. Genom ihärdiga och strategiska insatser har vi under året ökat antalet medlemmar till 1 400, att jämföra med 600 i början av höstterminen 2022. Detta understryker det växande studentengagemanget och förtroendet för vår organisation. Vi har även sett en ökning av studentrepresentation då vi har nått en rekordhög nivå på över 100 representanter. Under ledning av utbildningsansvarig och studiemiljöansvarig håller Student Influence Education Committee månatliga möten öppna för alla aktiva studentrepresentanter och representanter inom programföreningar, som en arena för att lyfta problem och förbättra förutsättningarna för studentinflytande.

Under höstens kårfullmäktige skrevs doktorandrådet formellt in i studentkårens stadgar, vilket exemplifierar de steg vi tagit mot ett närmare samarbete. Vi har under hösten också arbetat med programföreningarna med fokus på hur vi kan arbeta för studentinflytande och även för studentlivet och introduktionen för nya studenter.

Vi har också valt att samla studentkårens medlems- och eventsystem via en app som gör det enkelt för studenterna att se vad som är på gång. Studentkårens samarbete med MDU, doktorandrådet och våra programföreningar växer. Vi är särskilt stolta över "The Welcoming" som blev en lyckad första dag för de nya studenterna. I oktober genomfördes arbetsmarknadsmässan Högvarv i samarbete med MDU:s uppsats- och exjobbss dagar. En utställare sa "Fortsätt så här – det här var det bästa Högvarv jag varit på under alla år!".

Studentkåren har också ställts inför flera utmaningar gällande kontor och kårhus. Efter långvariga ekonomiska förluster beslöts det att avsluta café- och pubverksamheten i kårhusen i både Eskilstuna och Västerås. I stället överläts driften av caféet och puben i Västerås till en intelligande restaurang, med bibehållna studentrabatter och en trygg plats för studenterna. I Eskilstuna har ett samarbete påbörjats med Eskilstuna kårhusstiftelse och Eskilstuna kommun för att hitta en väg framåt.

Året har ändå präglats av vårt fortsatta arbete att knyta kontakter. Studentkåren och MDU stod i maj som värdar för Sveriges förenade studentkårers rådsmöte på MDU i Eskilstuna. Evenemanget samlade ett 30-tal studentkårer från hela Sverige, där vi deltog i diskussioner och fattade beslut om prioriteringar inför det kommande året. Vi fick också ett erkännande för våra internationaliseringsinsatser där vi använder engelska som primärt kommunikationsspråk och därmed främjar en miljö som omfamnar mångfald. Vi är nöjda och stolta över framgången för detta evenemang och vi ser nu fram emot ett spännande 2024.

Lova Libert
Ordförande i Mälardalens Studentkår

Sammanfattning av 2023

Mälardalens universitet är i en expansionsfas, framför allt inom forskningen där anslagstilldelningen har ökat rejält under några år, men har stabiliserats under 2023. Under året har lärosätet rekryterat många nya medarbetare och medeltalet anställda var 1 122, vilket är en ökning med 4 procent i jämförelse med 2022. Antalet årsarbetskrafter har ökat med drygt 7 procent. Antalet nyantagna doktorander har samtidigt ökat med 56 procent, vilket sammantaget ger goda möjligheter till förbättrad forskning och utbildning. Engagemanget och intresset för samverkan har växt än mer och nya samverkansplattformar och partnerskap har inletts. Det har också gjorts satsningar på ett stärkt studentinflytande, vilket har varit möjligt med en studentkår där medlemsantalet ökat liksom antalet studentrepresentanter.

Under året har MDU genomfört ett arbete med en ansökan om att bli Europauniversitet, som lämnas in i början av 2024, i ett konsortium av partners från Cypern, Frankrike, Italien, Polen, Tyskland och Ukraina. Gemensamt för deltagarna är att de är lärosäten med stort fokus på att skapa regional nytta. Under året initierades också ett nära samarbete med såväl lärosäten som statliga representanter i Rwanda.

Antalet studenter har ökat med 5 procent till 17 600 samtidigt som antalet helårsstudenter har minskat med 2,5 procent i jämförelse med föregående år, till 7 670. Förklaringen är att antalet helårsstudenter har ökat inom fristående kurser men minskat inom program. Fördelningen mellan campusförlagd utbildning och distansutbildning har förändrats och under 2023 ökade andelen helårsstudenter på distansutbildning till 20 procent jämfört med 17 procent föregående år. Lärosätet redovisade en underproduktion på 24 miljoner kronor i avräkningen av takbeloppet. Hela takbeloppet kunde avräknas tack vara sparad överproduktion och lärosätet går in i 2024 med

återstående sparad överproduktion på 18 miljoner kronor.

Den externa forskningsfinansieringen fortsätter att öka samtidigt som anslagstilldelningen har stabiliserats. Andelen externa intäkter inom forskning och utbildning på forskarnivå är 48 procent i jämförelse med 45 procent 2022. Exkluderat finansiella intäkter och avgifter är andelen externfinansiering 46 procent mot 45 procent 2022, och målet för universitetet enligt denna beräkning är 50 procent.

Arbete pågår för att öka tillgängligheten av forskningsdata. Under året har det implementerats och lanserats en lagringslösning för forskningsdata. MDU har också en ökad publicering i publikationskanaler med open access. För att ytterligare öka nyttiggörandet av forskningen har insatser genomförts gällande kommunikation av forskningen med ambitionen att vara en röst i det offentliga samhället. Samarbeten har inletts, vilket har utmynnat i krönikor från MDU:s forskare i olika medier.

I tabell 1 framgår universitetets ekonomiska resultat. Lärosätets intäkter för 2023 är 1 332 miljoner kronor, vilket är en ökning med fyra procent. I jämförelse med 2022 har intäkterna ökat med 50 miljoner, varav den största ökningen procentuellt avser finansiella intäkter följt av bidragsintäkter. De totala kostnaderna är 1 328 miljoner, en ökning med 11 procent och 129 miljoner. Den största kostnadsökningen avser personalkostnader som ökat med 100 miljoner, vilket är väntat i den expansion som universitetet befinner sig i. Årets resultat om +5 miljoner stämmer väl överens med budgeten på +10 miljoner. Universitetet går in i 2024 med ett balanserat kapital på 538 miljoner. En stor del av dessa medel är avsatta för strategiska satsningar under de kommande åren.

Tabell 1. Ekonomiskt resultat för 2021–2023 i mnkr.

	2023	2022	2021
Intäkter	1 332	1 283	1 128
Kostnader	-1 328	-1 198	-1 080
Årets kapitalförändring	5	84	48
Utgående balanserat kapital	538	533	449

Väsentliga uppgifter

	2023	2022	2021	2020	2019
Utbildning och forskning					
Totalt antal helårsstudenter ¹	7 670	7 874	8 502	8 437	7 676
– kvinnor/män (%)	65 / 35	66 / 34	66 / 34	65 / 35	66 / 34
Kostnad per helårsstudent	99 065	92 289	81 782	83 619	85 351
Totalt antal helårsprestationer ¹	6 297	6 483	7 046	6 868	6 298
– kvinnor/män (%)	68 / 32	68 / 32	68 / 32	68 / 32	68 / 32
Kostnad per helårsprestation	120 676	112 086	98 685	102 721	104 026
Totalt antal studieavgiftsskyldiga studenter (helårsstudenter) ²	75	80	64	54	46
– kvinnor/män (%)	49 / 51	49 / 51	45 / 55	43 / 57	33 / 67
Totalt antal nyantagna doktorander	50	32	34	34	38
– kvinnor/män (%)	48 / 52	44 / 56	38 / 62	50 / 50	34 / 66
Totalt antal doktorander med någon aktivitet	244	213	212	221	228
– kvinnor/män (%)	48 / 52	45 / 55	44 / 56	44 / 56	41 / 59
Totalt antal doktorander med doktoranställning (årsarbetskrafter)	121	112	102	98	87
– kvinnor/män (%)	52 / 48	51 / 49	49 / 51	49 / 51	47 / 53
Totalt antal doktorander med utbildningsbidrag (årsarbetskrafter)	0	0	0	0	0
Genomsnittlig studietid för licentiatexamen	5,3	4,7	4,2	5	5,9
Genomsnittlig studietid för doktorsexamen	6,0	7,9	7,0	7,5	6,4
Totalt antal doktorsexamina	11	32	20	18	31
– kvinnor/män (%)	64 / 36	41 / 59	50 / 50	33 / 67	48 / 52
Totalt antal licentiatexamina	7	8	7	3	8
– kvinnor/män (%)	86 / 14	25 / 75	14 / 86	33 / 67	38 / 63
Totalt antal refereegranskade vetenskapliga publikationer	360	315	295	385	370
Kostnad per refereegranskad vetenskaplig publikation (tkr)	1 406	1 308	1 127	825	825
Personal					
Totalt antal årsarbetskrafter	1 105	1 028	985	970	949
Medelantal anställda	1 122	1 074	1 023	1 033	1 018
Totalt antal lärare (årsarbetskrafter)	566	536	520	523	521
– kvinnor/män (%)	56 / 44	55 / 45	55 / 45	53 / 47	51 / 49
Antal disputerade lärare (årsarbetskrafter)	299	291	289	291	286
– kvinnor/män (%)	50 / 50	48 / 52	48 / 52	46 / 54	44 / 56
Antal professorer (årsarbetskrafter)	73	76	62	60	56
– kvinnor/män (%)	42 / 58	44 / 56	46 / 54	42 / 58	40 / 60
Ekonomi					
Intäkter totalt (mnkr), varav	1 332	1 283	1 128	1 108	1 033
utbildning på grundnivå och avancerad nivå (mnkr)	782	769	770	770	712
– andel anslag (%)	89 %	91 %	90 %	86 %	89 %
– andel externa intäkter (%)	11 %	9 %	10 %	14 %	11 %
forskning och utbildning på forskarnivå (mnkr)	551	514	358	337	322
– andel anslag (%)	52 %	55 %	42 %	39 %	37 %
– andel externa intäkter (%)	48 %	45 %	58 %	61 %	63 %
Kostnader totalt (mnkr)	1 328	1 198	1 080	1 069	1 012
– andel personal	70 %	70 %	72 %	71 %	72 %
– andel lokaler	11 %	10 %	11 %	12 %	10 %
Lokalkostnader per kvm (kr) ³	2 279	2 040	1 965	2 186	1 601
– andel av justerade totala kostnader (%)	11 %	10 %	11 %	12 %	10 %
Balansomslutning (mnkr)	1 138	1 138	974	901	780
– varav oförbrukade bidrag	276	275	229	208	192
– varav årets kapitalförändring	5	84	48	39	21
– varav myndighetskapital (inkl. årets kapitalförändring)	540	536	450	402	362
inom utbildning grundnivå och avancerad nivå	310	336	341	304	273
inom forskning och utbildning på forskarnivå	229	197	108	97	89

¹Exklusive uppdragsutbildning och beställd utbildning.

²Exklusive beställd utbildning.

³Redovisas i enlighet med Sveriges universitets- och högskoleförbunds rekommendationer om lokalkostnader i den del som avser sammanställning av lokalkostnader, se bilaga 2 till rekommendationerna (REK 2014:1, dnr 14/069).

Resultatredovisning



Återrapporteringskrav, uppdrag och mål

Universitetens och högskolornas övergripande uppdrag anges i högskolelagen (1992:1434), högskoleförordningen (1993:100) och genom de regleringsbrev som är ställda till hela sektorn såväl som till de enskilda lärosätena. Lärosätets årsredovisning är utformad för att svara mot de krav som ställs i regleringsbrev, lagar och förordningar. I förekommande fall redovisas även resultat som anses relevanta för att återspegla helheten för verksamheten. Nedan anges var i årsredovisningen som mål, åtterrapporteringskrav och uppdrag från de olika regleringsbreven som berör myndigheten, redovisas.

Åtterrapporteringskrav, uppdrag och mål

Regleringsbrev för Mälardalens universitet

Särskilt åtagande – Idélab sid 22

Mål

Rekryteringsmål för professorer sid 18

Mål för antal examina sid 35

Mål för andel biträdande lektorer sid 20

Regleringsbrev för universitet och högskolor

Åtterrapporteringskrav

Utbildningsutbud sid 25

Studieavgifter för tredjelandsstudenter sid 17

Svenskt deltagande i Horisont Europa sid 44

Uppdrag

Utveckla arbetet med öppen vetenskap sid 43

Anordna fler relevanta sommarkurser sid 36

Regleringsbrev Kammarkollegiet anslag 2:64

Arbetsintegrerad lärarutbildning (ap 8) sid 36

Medel för innovationskontor (ap 20) sid 24

Utveckling av VFU i lärarutbildningen (ap 22) sid 37

VFU i vårdutbildningar (ap 24) sid 38

MDU som lärosäte

Kvalitet

MDU arbetar med kontinuerlig utveckling av det systematiska kvalitetsarbetet, både vad gäller den innehållsmässiga kvaliteten i utbildning och forskning och kvalitet inom övrig verksamhet. Under 2023 har kvalitetsledningssystemet reviderats för att skapa en tydligare struktur och även inkludera utbildning på forskarnivå. Utifrån detta har processbeskrivningar reviderats och arbetet har under året bedrivits i enlighet med de nya fastställda styrdokumenterna och kopplat till förordningen om intern styrning och kontroll.

Den tydligaste förändringen som skett inom ramen för kvalitetsarbetet under 2023 har syftat till att stärka och förtydliga kopplingen mellan styrning, verksamhetsplanering och verksamhetsuppföljning. En del i den utvecklingen är bland annat att akademierna i sina verksamhetsberättelser tydligare summerar det kontinuerliga arbetet med kvalitet i utbildning och forskning som genomförts under året.

Övergripande strategiskt kvalitetsarbete

Under våren 2023 genomfördes en dialog med bland annat rektor, akademichefer, dekan och representanter för studentkåren med fokus på kvalitet i utbildningen. Vid dialogen lyftes utbildningarnas tvärvetenskaplighet, forskningsbas och forskningsanknytning samt utfall i externa utvärderingar som positivt. Samtidigt lyftes behov av ett ökat studentnära stöd och högskolepedagogik som utvecklingsområden som nu ingår som en del av universitetets verksamhetsplan för 2024–2026. Under hösten har ett utvecklingsarbete bedrivits gällande en större strategisk dialog som införs från och med våren 2024 och som kommer att inkludera flera områden.

Det har funnits behov i verksamheten av mer stöd i det systematiska kvalitetsarbetet. Under 2023 har därför en del organisatoriska förändringar gjorts för att stärka stödet. En ny sektion med särskilt fokus på stöd till kvalitet i utbildning och forskning bildades i september. För att skapa ett mer samordnat och tydligt akademi- och studentnära stöd har det under året också funnits ett särskilt fokus på att samla det akademiska verksamhetsstödet och därför inrättades sektionen för akademianslief i oktober.

Interna uppföljningar och utvärderingar av utbildning på alla nivåer

Utbildningarna vid MDU följs kontinuerligt upp och dokumenteras genom kurs- och programanalyser samt uppföljning av doktorandernas individuella studieplaner. Dessa summeras sedan på övergripande nivå i akademiernas verksamhetsberättelser.

Under 2023 har utfallet sammanställts och analyser har genomförts av den doktorandenkät som skickades ut i slutet av 2022. Majoriteten av de doktorander som besvarade enkäten anser att kurserna vid MDU håller hög kvalitet, att de får den handledning som de önskar och att de skulle rekommendera sina handledare till andra doktorander. Resultaten visar även att MDU behöver arbeta vidare med doktorandernas studie- och arbetsmiljö, kommunikationen om den individuella studieplanen och medförfattarskap samt introduktionen till forskarutbildningsstudier och kursutbudet vid universitetet.

Universitetet har under 2023 utvärderat sex utbildningsprogram på grundnivå och avancerad nivå samt två forskarutbildningsämnen. Med utgångspunkt i det som framkommit i utvärderingarna har åtgärdsplaner tagits fram och fakultetsnämnden har lämnat rekommendationer till akademierna. Under 2023 har också arbetet enligt åtgärdsplanerna för de utbildningsprogram och forskarutbildningsämnen som utvärderades under 2022 följts upp, vilket gör att MDU kan följa kvalitetsutvecklingen av dessa. Sedan utvärderingarna infördes 2021 har 19 utbildningsprogram och sex forskarutbildningsämnen utvärderats.

Externa granskningar av utbildning

Genom medverkan i externa granskningar får MDU kunskap och erfarenheter som är viktiga i den fortsatta utvecklingen av kvaliteten inom lärosätets utbildning och forskning. En stor del av de externa granskningar som lärosätet deltar i initieras av Universitetskanslersämbetet (UKÄ). Lärosätet har även några utbildningsprogram som är ackrediterade genom internationella ackrediteringsorganisationer, där extern granskning är en del av ackrediteringsprocessen. Nedan följer en beskrivning av åtgärdsredovisning, granskningar samt uppföljning av tidigare genomförd granskning.

Åtgärdsredovisning avseende granskning av lärosätets kvalitetssäkringsarbete

Kvalitetssäkringsarbetet vid MDU granskades 2018–2019 av UKÄ. Utfallet blev att tre av sex bedömningsområden bedömdes som icke tillfredsställande: 1) styrning och organisation, 2) jämställdhet och 3) student- och doktorandperspektiv. MDU lämnade i september 2023 in en åtgärdsredovisning till UKÄ som beskriver det utvecklingsarbete som har genomförts inom ramen för dessa tre områden. UKÄ:s bedömargrupp har under hösten granskat åtgärdsredovisningen och kompletterande material och i december genomförde de även intervjuer med representanter för studentkåren, fakultetsnämnden respektive universitetsledningen. UKÄ väntas lämna beslut gällande kvalitetssäkringsarbetet vid MDU under våren 2024.

Samordnad granskning av uppdragsutbildning

Under våren 2023 lämnade MDU underlag till den granskning av uppdragsutbildning som UKÄ initierat. Under våren 2024 kommer MDU att delta i dialogmöten som syftar till lärande för lärosätena och möjlighet att ge återkoppling på den preliminära analysen utifrån de inlämnade underlagen. Resultaten från granskningen väntas komma under våren 2024.

Tematisk utvärdering av lärosätenas samverkan med det omgivande samhället

Under hösten 2023 inleddes arbetet med den tematiska utvärderingen av lärosätenas samverkan med det omgivande samhället som UKÄ genomför. Granskningen består av tre delar: 1) utvärdering av individuella lärosäten, 2) workshops och 3) tematiska fördjupningar. Arbetet under hösten har framför allt fokuserat på framtagandet av den självvärdering som lämnas till UKÄ i januari 2024. Beslut inom ramen för utvärderingen av individuella lärosäten väntas komma till hösten 2024. MDU har även deltagit i tematiska fördjupningsstudier under hösten 2023.

Uppföljning av tematisk utvärdering av utbildning som leder till sjuksköterskeexamen

Under 2023 har MDU arbetat med en uppföljning av den tematiska utvärderingen av sjuksköterskeexamen som genomfördes och beslutades av UKÄ i oktober 2022. Rekommendationerna från UKÄ fokuserade främst på det långsiktiga arbetet med att säkra handledar- och lärarkompetenser liksom

verksamhetsförlagd utbildning, men även utveckling av innehållet i utbildningen för att säkra progressionen och studenternas färdigheter inför det kommande yrkeslivet. MDU lämnade sin åtgärdsredovisning där det framgår hur universitetet arbetat vidare med rekommendationerna under hösten 2023.

Under 2023 har även MDU:s arbete med breddad rekrytering utvecklats efter en tematisk granskning av UKÄ 2022. Detta beskrivs i avsnittet om breddad rekrytering.

Beviljad ansökan om tillstånd att utfärda konstnärlig masterexamen inom området västerländsk konstmusik och opera

MDU lämnade in en ansökan 2022 till UKÄ gällande tillstånd att utfärda konstnärlig masterexamen inom området västerländsk konstmusik och opera och UKÄ beviljade ansökan i september 2023. Att MDU beviljas denna examensrättighet visar att UKÄ bedömer att det finns goda förutsättningar att ge utbildningen med hög kvalitet. Rektor inrättade därefter ett konstnärligt masterprogram inom västerländsk konstmusik och opera – inriktning kammaropera. Utbildningen planeras anta sina första studenter hösten 2024.

Förnyad ackreditering för magisterprogrammet i internationell marknadsföring

Magisterprogrammet i internationell marknadsföring inledde under 2022 en förnyad extern granskning för att förlänga ackrediteringen inom ramen för European Foundation for Management Development. Under 2023 blev det klart att programmet fått ytterligare ackreditering under de kommande tre åren.

Studentinflytande

Studentinflytandet är en viktig del av universitetets arbete med att säkra kvaliteten i alla utbildningar utifrån ett studentperspektiv. Inom utbildning på grundnivå och avancerad nivå sker studentinflytandet dels genom studentrepresentation i beredande och beslutande organ, dels genom kontinuerliga kurs- och programvärderingar. Studentinflytandet inom utbildning på forskarnivå sker genom representanter för doktoranderna i universitetets beslutande och beredande organ. Studentinflytande sker även genom att kurser på forskarnivå utvärderas genom kursvärderingar. Studentrepresentanterna

utes av studentkåren att representera samtliga studenter i frågor som rör deras utbildning eller situation.

Under året har studentkåren jobbat aktivt för ett förbättrat och mer hållbart studentinflytande. Det har genomförts en satsning på rekrytering av studentrepresentanter som har lett till en omfattande ökning av studentrepresentation i beredande och beslutande organ. Vidare har studentkåren under året skapat en kommitté för studentrepresentation, Student Influence Education Committee, som stärker transparensen mellan studentrepresentanter och universitetet.

Vid universitetet finns det sedan höstterminen 2023 två studentombudsmän mot tidigare en, vars uppdrag är att agera stöd i frågor som rör studenters rättigheter och skyldigheter och arbeta med den interna systematiken rörande studentinflytande. Studentombudsmännen kan även hjälpa och vägleda studenter som exempelvis upplever att de har blivit orättvist behandlade eller diskriminerade.

Under året har doktorandrådet tillsammans med studentkåren arbetat med att förstärka sin samverkan. Det har bland annat gjorts genom att doktorandrådet nu formellt finns inskrivet i studentkårens stadgar. Doktorandrådet har till uppgift att tillvarata doktorandernas intressen och arbetar för att utbildningen på forskarnivå ska hålla god kvalitet. De har bland annat påverkat reviderade regler och riktlinjer för utbildning på forskarnivå.

Samverkan

MDU är Sveriges första samverkansuniversitet. I linje med detta utgör universitetets forsknings- och utbildningsmiljöer de primära miljöerna för kunskapsutveckling och innovation i samproduktion med det omgivande samhället. Huvudparten av universitetets samverkan sker inom ramen för utbildning, uppdragsutbildning och forskningsprojekt. Samverkan sker mellan lärosätet, civilsamhället, näringsliv och offentlig sektor, både lokalt, regionalt, nationellt och internationellt.

Strategisk samverkan

Det strategiska övergripande samverkansarbetet har fokus på att utveckla systematik, arbetssätt, platser och strukturer för samverkan i syfte att underlätta och långsiktigt stärka aktiviteterna inom lärosätets samverkande verksamheter. Exempel på det är strategiska partnerskap och

avsiktsförklaringar, centrumbildningar och samverkansplattformar samt olika typer av fysiska och virtuella mötesplatser och forum för samverkan. MDU arbetar även strategiskt med samverkan som samordnas av andra parter. Som exempel kan nämnas universitetets samverkan med Centrum för innovation, forskning och utbildning inom Region Västmanland, där anställda inom regionen ges ökad möjlighet att doktorera vid MDU – liksom att kombinera universitetstjänster med sina ordinarie kliniska arbeten. Samtidigt får universitetet stärkt tillgång till att bedriva forskning och utbildning inom regionens verksamheter.

Under 2023 har engagemanget och intresset växt från det omgivande samhället att samverka med universitetet och nya samfinansierade och samproducerande partnerskap och plattformar har påbörjats. Den strategiska samverkan har utvecklat universitetets verksamheter vad gäller kvalitet och relevans samt stärkt nyttiggörandet och samhällsgenomslaget för den samproducerade forskningen och genom de examinerade studenterna. Nyttan av denna typ av samverkan har visats i de årliga uppföljningar som görs med respektive partner inom de strategiska partnerskapen.

Strategiska partnerskap och samverkansavtal

Universitetets partnerskap involverar särskilt viktiga organisations- och företagspartners. Gemensamt för partnerskapen är att de syftar till att öka kvaliteten, attraktiviteten och konkurrenskraften för båda parter. Under 2023 har partnerskapen inrymt samverkan om exempelvis kompetensförsörjning genom deltagande i lärosätets arbetsmarknadsmässor, mottagande av studenter för examensarbeten samt gemensamma dialoger rörande lärosätets utbildningsinnehåll. Omfattande samverkan har också skett inom olika gemensamma forsknings- och innovationssatsningar. Universitetet har idag strategiska samverkansavtal med ABB, Alstom, Hitachi Energy, Volvo Construction Equipment, Eskilstuna kommun, Västerås stad samt ett gemensamt avtal med energi- och miljöbolagen Mälarenergi, Eskilstuna Energi och Miljö samt Vafab Miljö. Det senare förnyades under 2023 efter 25 års samverkan. Tillsammans siktar parterna på att öka forskningen om framtidens energi för att hitta nya effektiva och innovativa energisystem med det långsiktiga målet att klara samhällets energiomställning.

Under 2023 har även andra strategiskt viktiga avtal och avsiktsförklaringar om samverkan ingåtts. Exempel på det är avtal med den tyska

industrikoncernen Harting Technology Group, Ledningsregementet, Enköpings kommun samt Västmanlandsmusiken. Avsiktsförklaringar har under året också träffats avseende fördjupad samverkan med både Region Västmanland och Region Sörmland. Ett annat exempel på ett initiativ av långsiktig och för alla parter strategiskt viktig karaktär är den avsiktsförklaring om utveckling av innovationsstödsystemet som universitetet under året ingick med Region Sörmland, Region Västmanland, Eskilstuna kommun och Västerås stad.

Centrumbildningar och samverkansplattformar

Centrumbildningarna och samverkansplattformarna utgör särskilda organisationsstrukturer för nära samverkan mellan universitetet och externa parter inom näringsliv och offentlig sektor. Universitetet hade under 2023 åtta centrumbildningar och plattformar. Dessa kan delas in två fokusområden: samhällsutveckling och välfärdsförändring samt industriell utveckling.

Samhällsutveckling och samhällsförändring

Center för välfärdsförändring är en plattform som invigdes under 2023 för dialog och samproduktion. Här utvecklar offentlig sektor, akademi, näringsliv och civilsamhälle framtidens välfärd baserat på hälso- och välfärdsteknikens möjligheter. Centret ska fungera som en väg in för alla frågor relaterade till hälso- och välfärdsteknik och har genom sin placering vid MDU tillgång till ett stort nätverk av samverkansparter både inom och utanför universitetet.

Mälardalens kompetenscentrum för lärande (MKL) möjliggör samverkan med regionens skolföreträdare där universitetet har byggt upp en struktur för samverkan, både på operativ och strategisk nivå. Organisationen kring MKL formas och etableras i dialog med regionens skolhuvudmän Region Sörmland och Region Västmanland. Syftet är att föra en dialog om arbetsmarknadens behov och universitetets planering av forskolläro- och lärarutbildningarna.

Samhällskontraktet är universitetets samverkansplattform för komplexa samhällsutmaningar tillsammans med Eskilstuna kommun och Västerås stad. Samhällskontraktets styrelse har pekat ut fokusområden som exempelvis skolresultat samt nära vård inklusive välfärdsteknik. Under året har arbetet fortsatt med att bygga en portfölj av forsknings-, utbildnings- och innovationsinitiativ kopplat till styrelsens beslutade fokusområden.

Industriell utveckling

Automation Region är en centrumbildning som samlar 150 medlemsföretag och partners inom industriell automation och industriell teknologi med syfte att driva innovation på systemnivå. Under året har fokus fortsatt varit att arbeta med den regionala styrkan inom implementering av digital teknologi och automatisering av produktionssystem. Samverkan mellan MDU, industri, offentlig sektor, entreprenörer och investerare är viktig för att samhället ska lyckas med transformationen till digitaliserad och automatiserad produktion och Automation Region har tagit en nationellt viktig roll i sådana samverkansprojekt.

Electrification Hub är en innovationsaccelerator i samarbete mellan MDU, industri och offentliga aktörer för att driva på elektrifieringen av tunga transporter. Arbetet genomförs i flera olika spår, där ett handlar om att möjliggöra testbäddar och projekt kopplade till forskning och innovation inom elektrifierade transport- och mobilitetslösningar. Plattformen har även arbetat med affärsutveckling för att främja startupverksamheter och små och medelstora företag i branschen samt kompetensutveckling, talangattraktion och kommunikation inom elektrifiering för att identifiera olika behov och hitta gemensamma lösningar.

Mälardalen Industrial Technology Center (MITC) är en samverkansplattform, samägd och samkoordinerad av universitetet och näringslivet. Här pågår arbete med att skapa och utveckla lärosätets samverkan med industrin, med fokus på den tillverkande industrin, i syfte att skapa nytta för båda parter. Under 2023 har fokus fortsatt varit att leverera teknikutveckling tillsammans med universitetets partners. MITC har stärkt samproduktionen för att genomföra den snabba teknikomställningen i samhället. Den studentdrivna testbädden Smarta fabriken som startades under 2022 har utvecklats starkt under 2023. Ett större fokus på hållbarhet genomsyrar arbetet med planer att förstärkas ytterligare de närmaste åren. MITC har tillsammans med partners och i stark konkurrens, blivit utpekat som en European Digital Innovation Hub. Detta arbete har startat under året under namnet Shiftlabs, med starka nationella partners. Detta skapar möjligheter att förstärka serviceerbjudandet till industrin och stärker också universitetets internationaliseringsarbete.

Robotdalen var under 2023 en centrumbildning med uppdragsverksamhet inom industriell robotik och bedrev även uppdragsverksamhet inom hälso- och välfärdsteknik. Under 2023 fattades beslut om att avveckla centrumbildningen Robotdalen vid MDU och all verksamhet kopplad till centrumbildningen vid lärosätet skulle föras över till Robotdalen AB som från och med januari 2024 förs över till och ägs av MDU Holding AB. All verksamhet kopplad till Robotdalen kommer framgent att bedrivas inom Robotdalen AB under ägarskap av MDU Holding AB.

Sörmlandskontraktet är ett samarbete mellan Eskilstuna kommun, näringslivet i Eskilstuna, Eskilstuna fabriksförening och MDU. Syftet med samarbetet är att öka digitaliseringen i universitetets utbildningsutbud och på så sätt bidra till attraktiva och relevanta utbildningar, samt att göra Eskilstuna och Sörmland än mer attraktivt för studenter och företag. Den första delen av projektet är avslutad och under 2023 bedrevs Sörmlandskontraktet inom ramen för ett tilläggsavtal. I december 2023 ingicks ett nytt avtal för perioden fram till 2028 med syfte att fortsätta bygga lokal kapacitet för att hållbart leverera och utveckla utbildning och forskning på campus Eskilstuna. Just nu planeras nästa del som handlar om att bygga hållbar kapacitet inom AI.

Tillväxtmotorn är en samverkansplattform där fokus är små och medelstora företag och utgör en del av samarbetsavtalet mellan MDU och Eskilstuna kommun, med stöd från Sparbanksstiftelsen Rekarne. Tillväxtmotorns ledarskaps- och affärsutvecklingsprogram består av tre delar: affärsutveckling, forskning och studentsamverkan. Programmet drivs av MDU och syftet är att öka samverkan mellan näringsliv och akademi samt öka tillväxten i kommunen. Inom programdelen affärsutveckling har nya samarbetsgrupper startat och andra avslutats. Två stora nätverksträffar med Kvinna i Industrin/MITC har genomförts och det har också anordnats tre tillfällen för alumniträffar med tidigare deltagare i Tillväxtmotor Kvinna i Industrin. I Tillväxtmotorns forskningsdel har det bland annat genomförts en mindre studie om mikro- och småföretag på landsbygden och deras hållbarhetsarbete. Tillväxtmotorn har också inkluderat studentsamverkan genom olika typer av aktiviteter där studenter har fått kunskap om små och medelstora företag eller har haft sådana som empiriska utgångspunkter för uppsatser eller examensarbeten.

Metod- och verksamhetsutveckling

Under 2023 har flera universitetsgemensamma metod- och verksamhetsutvecklande satsningar initierats och driftsatts med det syftet att stärka samverkan och samverkansperspektiv i lärosätets utbildning och forskning.

Sedan flera år tillbaka bedriver universitetet ett utvecklingsarbete kallat "samverkanssäkrade utbildningsprogram", vilket utgår från en modell som har tagits fram genom pilotimplementeringar inom två utbildningsprogram. Fokus är studenterna och deras kunskap, förmågor och färdigheter inom och genom samverkan och samproduktion och hur väl lärosätet säkerställer att utbildningarna utvecklar studenternas beredskap att möta förändringar i arbetslivet. Flertalet utbildningsprogram har genomgått delar av utvecklingsarbetet, men arbete kvarstår inom ramen för modellen.

Nära förknippat med ovanstående är universitetets arbete med att ta fram en kunskapsmodul om samverkan riktad till studenter. Detta i syfte att stärka deras kunskap om samverkan och förståelse för dess nytta och värde samt för hur de själva i praktiken kan samverka. Kursinnehåll och kursdesign är samskapat genom ett tvärvetenskapligt samarbete med bland annat flera externa samverkansparter, universitetets ledning, lärare, forskare, flertalet delar av universitetets verksamhetsstöd samt studenter och studentrepresentanter. I juni fattade universitetsledningen beslut om att kunskapsmodulen ska implementeras i samtliga program på grundnivå vid universitetet. Under hösten inleddes en pilotomgång då cirka 250 studenter fick genomgå kunskapsmodulen.

Ett ytterligare exempel på hur MDU vidareutvecklats inom sin samverkansprofil är beslutet att etablera en ny miljö för tvärvetenskaplig forskning om samverkan. Forskning om samverkan är ovanligt, trots att samverkan är centralt i den akademiska världen. Genom satsningen kommer MDU både att fördjupa och sprida kunskap om samverkan. Forskningsmiljön, som startade i september, kommer att byggas upp med ett initialt fokus på tre områden: 1) organisering, ledning och styrning av forskningssamverkan och dess konsekvenser, 2) teorier och innovativa metoder för det vetenskapliga studiet av samverkansforskning och 3) impact, resultat och (o)önskade effekter av samverkan.

Internationalisering

MDU strävar efter en hållbar internationalisering som främjar såväl mångfald som interkulturell förståelse bland studenter och personal. Arbetet utgår från en värdegrund där interkulturella erfarenheter och olikheter ses som värdefulla för organisationens och individens utveckling. I linje med förslaget i den nationella strategin, där internationalisering bör prägla styrningen av och vid lärosäten, har vikten av internationalisering lyfts fram i lärosätets centrala styrdokument.

Internationellt samarbete

MDU ingår sedan tidigare i nätverk med fjorton svenska och sex afrikanska lärosäten, som samarbetar med biståndsmyndigheten Sida för att utbilda rwandiska forskare inom ett flertal områden. Under det gångna året besökte MDU:s ledning Rwanda för att vidareutveckla samarbetet. Det resulterade i en ny avsiktsförklaring mellan MDU och Rwandas regering för att lyfta gemensamma frågor som bland annat freds- och konfliktforskning, utveckling av det kvinnliga ledarskapet i Afrika, AI-utveckling i ett jämställdhetsperspektiv och framtidens energiförsörjning.

Under året vidareutvecklades även lärosätets samarbete med Indien, där MDU sedan många år har haft ett lyckosamt samarbete med ett flertal lärosäten. Universitetsledningen och forskare på MDU besökte Chennai, Mumbai och Delhi under hösten tillsammans med ett flertal andra svenska lärosäten, i syfte att etablera en bredare kunskapsbas för hur samarbete med Indien kan ske, etablera nya kontakter och rekrytera fler indiska studenter till MDU. Ett flertal nya samarbetsmöjligheter identifierades under resan, bland annat önskemål om att starta gemensamma forskningsprojekt inom klimat, vatten, elektrifiering, energi, AI, hälsa, lärande, och digitalisering.

Centralamerika har också varit en prioriterad världsdel sedan flera år tillbaka, med fokus på Panama och Colombia. Under 2023 slutfördes ett universitetsövergripande projekt finansierat av Stiftelsen för internationalisering av högre utbildning (STINT), där MDU samarbetat med Universidad Tecnológica de Panamá och Universidad de Antioquia i Colombia. Projektet påbörjades precis innan pandemin, vilket innebar snabb anpassning till de nya omständigheterna och gav ovärderlig erfarenhet, bland annat att genomföra komplexa tekniska diskussioner online, organisera arbete med betydande tidsskillnader, främja engagemang i en virtuell miljö och underlätta kulturellt utbyte trots avsaknaden av fysisk interaktion.

Ett annat universitetsövergripande arbete som påbörjades under 2023 var en ny ansökan om att bli Europauniversitet tillsammans med åtta andra europeiska partnerlärosäten. Syftet är att skapa ett nätverk av universitet som samarbetar över nationsgränserna för att främja rörlighet, gemensam forskning och ett närmare samarbete mellan högre utbildningsinstitutioner inom EU. Det är en del av EU:s strategi för att stärka universitetssamarbetet i Europa och främja skapandet av ett europeiskt utbildningsområde. Ansökan kommer att lämnas in i februari 2024.

Internationaliseringsarbetet inom MDU

Även på hemmaplan har det gjorts förflyttningar inom internationalisering. MDU har inrättat ett nytt internationellt engelskspråkigt masterprogram i global strategi och management med start höstterminen 2024. Programmet har sin utgångspunkt i utmaningar och utvecklingsfrågor som rör globalisering, digitalisering och hållbar utveckling inom företagsekonomi- och managementstudier.

Inom ramen för ett STINT-projekt har lärare och forskare besökt Namibia University of Science and Technology (NUST). Besöket ledde till att MDU nu samarbetar genom lärarinsatser på program vid MDU respektive NUST.

Under året har ett arbete pågått för att skapa mobilitetsfönster inom professionsutbildningar som fysioterapi och i sjuksköterskeutbildningen. Inom dessa utbildningar prövas andra former för internationalisering, exempelvis virtuellt utbyte och gästföreläsningar online från internationella partners. Det har även utlysts interna internationaliseringsbidrag för doktorander och forskare inom området, som har resulterat i att åtta doktorander och forskare har beviljats bidrag och kommer att vistas vid utländska värduiversitet i Australien, Brasilien, Finland, Kanada och USA.

MDU har haft fortsatt fokus på externa stipendie-medel för internationell mobilitet genom bland annat Erasmus+ mobilitet högre utbildning och Erasmus+ International Credit Mobility (ICM). Universitets- och högskolerådet lyfte universitetets rapporterade ICM-projekt som ett gott exempel och 97 procent av studenterna som deltog rapporterade att de var mycket nöjda med utbytet.

Ett annat projekt som avslutades under året var ett samarbete inom Erasmus+ för att ta fram en distansutbildning inom additiv tillverkning för små och medelstora företag. Sammanlagt deltog åtta organisationer från Sverige, Irland, Italien,

Spanien och Tyskland, varav tre universitet. Utbildningen består av sex fristående moduler om 6–8 timmar och finns tillgänglig på fem språk. Materialet är fritt att använda och sprida.

Inom EIT HEI-initiativet genom European Institute of Innovation and Technology, har MDU deltagit i ett 24 månader långt projekt som syftar till att öka lärosätets kapacitet att bli mer entreprenöriellt och innovativt. Utbildningar för studenter, lärare och administrativ personal har genomförts inom projektet. Sammanlagt deltar åtta organisationer från Sverige, Polen, Grekland, Cypern, Litauen, Spanien och Ukraina, varav fem universitet.

Under hösten 2022 genomfördes en första utlysning av medel för internationella utvecklingsprojekt och under 2023 har de projekt som tilldelades medel genomförts, båda med fokus på virtuellt undervisningssamarbete. I det ena projektet har svenska studenter och studenter från Doshisha University och Osaka Metropolitan University i Japan deltagit i gemensam undervisning i engelskdidaktik. I det andra projektet har svenska studenter och finländska studenter från Åbo Akademi deltagit i gemensam virtuell undervisning i läromedelsanalys inom matematik. I båda fallen finns planer på fortsatt utbildningssamarbete inom de ramar som skapats inom projektet, och samarbetet med de japanska universiteterna har dessutom lett till fortsatt forskningssamarbete.

Under året har lärosätet fortsatt det Nordplus-finansierade utbytet inom verksamhetsförlagd utbildning (VFU) på forskolläraryrket med Åbo Akademi. Därtill har studenter på grundläraryrket genomfört en del av sin VFU på skolor utomlands. Som ett led i att utveckla internationalisering har lärar- och personalmobilitet uppmuntrats och genomförts inom Erasmus+, bland annat till Mary Immaculate College, Vietnam National Academy of Music, The Karol Lipinski Academy of Music in Wroclaw, Gdansk University och University of Johannesburg.

Studentmobilitet

Flertalet avtal inom Erasmus+ har förnyats under året, vilket möjliggör fortsatt utbyte med universitet i Europa. Ett nytt avtal med University of Ferrara i Italien är under diskussion. Avsikten är att inleda ett samarbete om studentutbyte för att därefter gå vidare mot Double Degree inom utbildning på alla nivåer. Även nya avtal för student-, lärar- och forskarutbyte har slutits under året

med bland annat the Krzysztof Penderecki Academy of Music in Krakow och Norges teknisk-naturvetenskapelige universitet. MDU har haft utbyte med ett stort antal universitet inom samt utanför Europa och processerna för utresande och inresande studenter har fungerat bra.

Tabell 2 visar en sammanställning av studentmobilitet för perioden 2021–2023. Under året hade universitetet 322 inresande studenter med följande fördelning: 20 inom bilaterala avtal, 192 inom Erasmus+, 98 inom Erasmus+ ICM, 8 inom ISEP och 4 inom Linnaeus-Palme. Detta är en minskning jämfört med året innan, vilket främst beror på färre utbyten inom Erasmus+, 198 inresande mobiliteter jämfört med 225 året innan. Antalet inresande studenter via Erasmus+ ICM har ökat från 76 till 98 och antalet ISEP-studenter har dubblats jämfört med föregående år.

Tabell 2. Antal in- och utresande studenter genom utbytesavtal 2021–2023 uppdelat på kön.

	Totalt			varav kvinnor			varav män		
	2023	2022	2021	2023	2022	2021	2023	2022	2021
Utresande	61	105	59	42	73	35	19	32	24
Inresande	322	330	273	128	145	117	194	185	156

Källa: Ladok

MDU hade 61 utresande studenter under året, en stor minskning jämfört med 105 studenter året innan. Bedömningen är att 2022 var första året efter pandemin som det var möjligt att åka på fysiskt utbyte och flera som väntat under pandemin genomförde sina utbyten under 2022. Utresande studenter fördelar sig på följande sätt: 10 inom bilaterala utbytesavtal, 49 inom Erasmus+ och 2 inom ISEP.

Studenter på engelskspråkiga program

Inom ett tiotal engelskspråkiga utbildningsprogram rekryterar MDU både svenska och internationella studenter. Antalet nyregistrerade studenter av universitetets engelskspråkiga kandidat- och masterprogram visas i tabell 3.

Tabell 3. Antal nyregistrerade studenter på engelskspråkiga program.

	Totalt			varav kvinnor			varav män		
	2023	2022	2021	2023	2022	2021	2023	2022	2021
Registrerade studenter termin 1	237	271	363	115	126	199	122	145	164

Källa: Ladok

Rekryteringsmålet var detsamma 2023 som 2022 men antalet nyregistrerade studenter minskade på några av programmen, totalt en minskning med 40 studerande.

Studieavgiftsbetalande studenter

Omräknat till helårsstudenter har MDU under året haft 75 studieavgiftsskyldiga studenter som antingen själva eller via stipendium har betalat studieavgift, se tabell 4.

Tabell 4. Antal betalande helårsstudenter från länder utanför EU/EES.

	Totalt			varav kvinnor			varav män		
	2023	2022	2021	2023	2022	2021	2023	2022	2021
Antal helårsstudenter	75	80	64	37	39	29	38	41	35

Källa: Ladok

Den totala minskningen av internationella programstudenter för 2023 kan delvis förklaras av svårigheten att få uppehållstillstånd. Under 2022 var det cirka 45 procent av de antagna studenterna som inte kunde komma till MDU då de inte fick uppehållstillstånd och under 2023 är motsvarande siffra 70 procent. Detta innebär främst att vi förlorar studenter inom våra engelskspråkiga utbildningar. Det har också inneburit en väsentligt ökad administrativ hantering, exempelvis återbetalningar av studieavgifter. Variationen mellan åren kan utöver problem med uppehållstillstånd även bero på att vissa program endast erbjuds vartannat år.

Samarbetet med Migrationsverket

MDU har under de senaste 20 åren haft ett gott samarbete med Migrationsverket. Från 2023 har det dock skett en försämring av samarbetet som bland annat har lett till komplicerade situationer som i första hand har drabbat studenter. Handläggningstiderna för ansökan om uppehållstillstånd för studenter utanför EU är långa, vilket leder till att studenter inte får besked i tillräckligt god tid för att kunna börja sina studier vid MDU. Dessutom har detta lett till ökad administration inom universitetet.

Kompetensförsörjning

Förmågan att attrahera och rekrytera samt utveckla och behålla medarbetare är avgörande för både genomförandet och utvecklingen av universitetets verksamhet. Kompetensförsörjningen är också en identifierad risk vid lärosätet. Universitetets ledning har i början av året identifierat att lärosätet behöver arbeta med och utveckla chefskap, ledarskap och medarbetarskap och en åtgärdsplan för detta presenterades för universitetets styrelse under året. Satsningar av olika slag har inletts, som till exempel en ny introduktionsprocess för medarbetare.

Kompetensförsörjningen är utmanande inom vissa av universitetets verksamheter, exempelvis är det inom vissa yrkeskategorier mer ekonomiskt fördelaktigt att arbeta utanför högskolesektorn. När det gäller rekrytering av universitetslärare är konkurrensen med andra lärosäten en försvårande faktor, särskilt inom områden där det råder brist på disputerad personal.

Arbetsmiljön

Lärosätet är arbetsmiljöcertifierat och vid den externa certifikatgranskningen 2023 var bedömningen att arbetsmiljöarbetet fungerar väl. Det systematiska arbetsmiljöarbetet är en del av universitetets övergripande verksamhetsstyrning och under 2023 har lärosätet tagit fram en ny arbetsmiljöpolicy och nya arbetsmiljömål i linje med verksamhetsmålet att vara ett erkänt bra lärosäte att arbeta och studera vid.

En medarbetarundersökning genomfördes under slutet av 2023. Den visade utmaningar som till viss del identifierades även i medarbetarundersökningen 2021. Resultatet kommer att omhändertas under 2024 där arbetsmiljömålen är en del i arbetet med att komma till rätta med vissa utmaningar. Målen har integrerats i samtliga verksamheters handlingsplaner för arbetsmiljö. Utöver ny policy och mål så har universitetet inletts en rad olika åtgärder för att säkerställa en god arbetsmiljö och förebygga risk för ohälsa och olycksfall i arbetsmiljön för medarbetare och studenter. Det har också genomförts utbildningsinsatser i första hjälpen och hjärt-lungräddning.

Medarbetare

I tabell 5 framgår det att lärosätet hade 1 160 anställda vid utgången av 2023, en ökning med 61 medarbetare i jämförelse med 2022, vilket är ungefär samma antalsmässiga ökning som mellan 2021 och 2022. Personalomsättningen har ökat från 10,7 procent 2022 till 12,7 procent 2023. Det har därmed krävts fler nyrekryteringar under året för att öka antalet medarbetare med samma antal som 2022.

Antalet årsarbetskrafter har ökat mer än antalet anställda, vilket indikerar att fler arbetar heltid. Andelen tidsbegränsade anställningar har också minskat. Andelen tidsbegränsade anställda var 31 procent 2023, vilket är tre procentenheter lägre än föregående år. En av de centralt bärande komponenterna i reformen för ökad flexibilitet, omställningsförmåga och trygghet på arbetsmarknaden (proposition 2021/22:176) är att begränsa visstidsanställning till förmån för tillsvidareanställning.

Tabell 5. Antal anställda och genomsnittsålder 2021–2023 uppdelat på kön och år.

	2023	2022	2021
Antal anställda	1 160	1 099	1 040
Kvinnor	683	636	614
Män	477	463	426
Genomsnittsålder, år	46,4	46,7	46,3
Kvinnor	46,7	47,0	46,6
Män	46,0	46,3	45,9

Kommentar: Antalet anställda avser både tillsvidareanställda och visstidsanställda.

Nyrekryteringar

I tabell 6 redovisas antalet nyrekryteringar som skett vid lärosätet under perioden 2021–2023. En nyrekrytering definieras som en person som nyanställs vid universitetet genom en extern utlysning av anställningen inom respektive personalkategori. Antalet nyrekryteringar fortsätter att öka i och med universitetsuppbyggnaden. Behovet av utökade resurser är stort och MDU har bland annat rekryterat dubbelt så många doktorander som föregående år. Även lektorer, postdoktorer och biträdande lektorer har ökat. Flest antal nyrekryteringar har, liksom föregående år, genomförts inom kategorin teknisk och administrativ personal. Antalet nyrekryterade professorer är lägre än 2022 då rekryteringen var omfattande. Rekryteringsprocessen för professorer är mer tidskrävande än andra och fler rekryteringar är genomförda men framgår ännu inte då den anställde ännu inte är på plats.

Regeringen har gett universitetet ett mål för könsfördelningen bland nyrekryterade professorer om 42 procent kvinnor. I tabell 7 redovisas antalet rekryterade professorer vid lärosätet. Under 2023 har 7 professorer påbörjat en anställning på MDU, fördelat på 2 kvinnor och 5 män, inklusive befordrade professorer och gästprofessorer. Under perioden 2021–2023 har det rekryterats 43 procent kvinnor, även om årets rekrytering av kvinnliga professorer har varit procentuellt lägre, 29 procent. Utöver nyrekryteringar hanterar universitetet varje år ett antal befordringsärenden, vilka redovisas i tabell 8. Det totala antalet befordringsärenden har ökat jämfört med 2022. Befordringsärendena har liksom tidigare år framför allt avsett universitetslektorer.

Tabell 6. Antal nyrekryteringar under perioden 2021–2023 uppdelat på kön och år.

Befattning	Totalt			varav kvinnor			varav män		
	2023	2022	2021	2023	2022	2021	2023	2022	2021
Adjunkter	24	26	17	21	20	11	3	6	6
Annan undervisande och forskande personal	20	0	8	8	0	3	12	0	5
Bibliotekspersonal	0	4	1	0	4	1	0	0	0
Doktorander	30	15	20	16	9	11	14	6	9
Lektorer	21	15	20	13	8	10	8	7	10
Meriteringsanställning*	23	16	9	6	5	5	17	11	4
Professorer	5	13	3	1	8	0	4	5	3
Teknisk och administrativ personal	51	60	46	39	41	34	12	19	12
Totalt	174	149	124	104	95	75	70	54	49

*I meriteringsanställning ingår biträdande lektor, postdoktor och forskarassistenter.

Tabell 7. Antal rekryterade professorer 2021–2023 uppdelat på kön och år.

Befattning	Kvinnor			Män		
	2023	2022	2021	2023	2022	2021
Rekryterade professorer	0	3	0	1	3	2
Befordrade professorer	1	1	3	1	4	1
Gästprofessorer	1	4	0	3	2	0
Rekryterade professorer totalt	2	8	3	5	9	3
Andel kvinnor	29 %	47 %	50 %			

Tabell 8. Antal befordringsärenden 2021–2023 uppdelat på kön och år

Befattning	Totalt			varav kvinnor			varav män		
	2023	2022	2021	2023	2022	2021	2023	2022	2021
Professor	2	5	4	1	1	3	1	4	1
Universitetsadjunkter	1	0	0	1	0	0	0	0	0
Universitetslektor	15	7	14	8	5	7	7	2	7
Totalt	18	12	18	10	6	10	8	6	8

Meritering till docent är en del av den vetenskapliga kompetensförsörjningen. Under 2023 har universitetet beslutat att anta 14 docenter, varav 7 kvinnor och 7 män. Docentmeriteringarna har skett inom områdena datateknik, miljöteknik, maskinteknik, byggnadsteknik, informationsdesign, didaktik, matematik/tillämpad matematik, vårdvetenskap, företagsekonomi, engelska med litteraturvetenskap samt industriell ekonomi och organisation.

I tabell 9 anges det totala antalet anställningar vid MDU, såväl undervisande och forskande personal som teknisk och administrativ personal. Det totala antalet anställningar för 2023 är 1 371, vilket är fler än antalet anställda. En förklaring till detta är att det finns medarbetare som under året har haft mer än en anställning vid universitetet.

Tabell 9. Antal anställningar 2021–2023 uppdelat per befattning, kön och år.

Befattning	Totalt			varav kvinnor			varav män		
	2023	2022	2021	2023	2022	2021	2023	2022	2021
Adjunkter	271	271	260	180	173	162	91	98	98
Annan undervisande och forskande personal	67	52	52	28	14	22	39	38	30
Bibliotekspersonal	24	25	21	19	20	16	5	5	5
Doktorander	158	136	136	80	66	68	78	70	68
Lektorer	283	276	271	146	134	127	137	142	144
Meriteringsanställning*	81	52	37	34	22	21	47	30	16
Professorer	98	100	84	42	42	34	56	58	50
Teknisk och administrativ-personal	389	386	375	277	274	262	112	112	113
Totalt	1 371	1 298	1 236	806	712	688	565	553	524

*I meriteringsanställning ingår biträdande lektor, postdoktor och forskarassistenter.

Källa: Ladok

Ett av universitetets mål i regleringsbrevet är att en procent av samtlig forskande och undervisande personal (heltidsekvivalenter) under 2021–2024 ska vara biträdande lektorer. För 2023 motsvarade undervisande och forskande personal 560 heltidsekvivalenter, varav 24 heltidsekvivalenter utgjordes av biträdande lektorer, vilket framgår av tabell 10. Det motsvarar 4,3 procent och universitetet uppnår därmed målet.

Tabell 10. Forskande och undervisande personal, antal heltidsekvivalenter.

	2023	2022	2021
Biträdande universitetslektor	24	12	9
varav kvinnor	12	9	6
Annan undervisande och forskande personal	536	529	509
varav kvinnor	281	273	265
Summa forskande och undervisande personal	560	541	518
Andel biträdande universitetslektorer	4,3 %	2,2 %	1,7 %

Sjukfrånvaro

I tabell 11 framgår andelen sjukfrånvaro vid universitetet under perioden 2021–2023. Under 2023 har den totala sjukfrånvaron minskat från 2,9 procent till 2,6 procent.

Tabell 11. Sjukfrånvaro i procent av tillgänglig arbetstid under 2021–2023 fördelat på kön och ålder.

	2023	2022	2021
Kvinnor	2,9	3,5	2,6
Män	2,3	2,1	1,5
Total sjukfrånvaro	2,6	2,9	2,1
andel långtidssjukfrånvaro*	45	45	44
Anställda –29 år	1,9	2,4	1,8
Anställda 30–49 år	2,1	2,6	2,2
anställda 50 år–	3,4	3,4	2,1

*Procentuell andel av sjukfrånvaron som avser en sammanhängande tid av 60 dagar eller mer.

Källa: Primula

Sjukfrånvaron är högre för kvinnor, vilket också är den nationella bilden för universitet och högskolor. För teknisk och administrativ personal med kontorsarbetstid är sjuktalet fortsatt högre i jämförelse med övriga medarbetarkategorier vid universitetet. Det har dessutom skett en ökning bland adjunkter. Dessa är grupper som har svårare att arbeta på distans, vilket kan vara en orsak till en högre sjukfrånvaro. Av den totala

sjukfrånvaron 2023 utgör 45 procent långtidssjukfrånvaro (fler än 60 dagar), vilket är på samma nivå som föregående år. Grunderna för långtidssjukskrivningarna varierar och är både arbetsrelaterade och icke-arbetsrelaterade.

Hållbar utveckling

Universitetet har ett ansvar att bidra till människors lärande och en hållbar samhällsutveckling genom utbildning och forskning samt genom att minska lärosätets direkta miljö- och klimatpåverkan. Universitetets vision är att vara ett progressivt och samverkande universitet där vi tillsammans formar en hållbar framtid.

Hållbar utveckling i utbildning och forskning

Under året har universitetet antagit *Policy och mål för hållbar utveckling 2023–2025*, som innebär att universitetet ska stödja forskning om hållbar utveckling, uppmuntra interdisciplinär forskningssamverkan inom klimatpåverkan och arbeta systematiskt med att integrera hållbarhetsfrågor i lärosätets utbildningar. I universitetets verksamhetsplan för 2024–2026 finns strategiska satsningar kopplade till hållbar utveckling i utbildningarna. Som exempel ska en hållbar, profilerad och attraktiv utbildningsportfölj tas fram, där inslag av samhällsutmaningar integreras i alla utbildningar.

Universitetet samverkar med regionala aktörer i Västmanland och Sörmland för att bidra till en hållbar utveckling i närområdet. Som exempel kan nämnas samverkansavtalet med Mälarenergi, Eskilstuna Energi och Miljö och Vafab Miljö där parterna samverkar kring forskning inom energi och cirkularitet inom forskningsinriktningen Framtidens energi, med det långsiktiga målet att klara klimat- och energiomställningen. Ett annat exempel på regional samverkan inom hållbar utveckling är samverkansplattformen Samhällskontraktet som möjliggör för parterna Västerås stad, Eskilstuna kommun och MDU att tillsammans möta komplexa samhällsutmaningar. Forskare, tjänstepersoner, civilsamhälle och näringsliv har under året bidragit till att skapa nutidstro och framtidstro via Drömfabriken, en invånararena för barn och unga på deras villkor.

Universitetet deltar även i satsningen på den gröna omställningen i norr genom Skellefteå Universities Alliance (SUA) – en sammanslutning med lärosäten som ska ge högre utbildning i Skellefteå. Lärosätet har under 2023 arbetat med

att tillgängliggöra ett utbildningsutbud med start höstterminen 2024 och med ökat utbud därefter.

Hållbar utveckling inom MDU som lärosäte

Lärosätet ska verka för en hållbar framtid och leva som vi lär. *Policy och mål för miljö och minskat klimatavtryck 2023–2025* anger riktningen i arbetet med ekologisk hållbarhet och att minska universitetets eget klimatavtryck. Målen utgår från universitetets väsentliga direkta miljöaspekter, såsom tjänsteresor, energianvändning och ny- och ombyggnad av fastigheter. Vad gäller tjänsteresor ökar antalet resor efter pandemin, men lärosätet ligger i linje med uppsatta mål.

Sedan lärosätet fick status som universitet har forskningsanslaget ökat, vilket har medfört en ökning av antalet anställda och därmed nya behov av lokalförsörjning. Universitetets styrelse har tagit ett strategiskt inriktningsbeslut att vidareutveckla campus Västerås på nuvarande plats. Planering och genomförande av projekt som syftar till att uppfylla identifierade lokalbehov ska bygga på en ansvarsfull hållbar utveckling där en så låg klimatpåverkan som möjligt säkerställs.

Under året har MDU utökat de stödande och samordnande resurserna för arbete med miljö och hållbar utveckling, vilket har stärkt lärosätets förmåga att arbeta mer systematiskt inom området.

Jämställdhetsintegrering

Universitetets arbete med jämställdhetsintegrering följer en handlingsplan som följs upp och revideras vid behov efter dialog med universitetets ledningsgrupp. Handlingsplanen syftar till att verksamheten, ur ett jämställdhetsperspektiv, ska bidra till universitetets vision, Sveriges jämställdhetspolitiska mål och Agenda 2030.

Nuvarande handlingsplan gäller för perioden 2023–2025 och tar utgångspunkt i tre övergripande inriktningar: 1) utbildningens innehåll och form, 2) forskningens villkor och 3) jämställt ledarskap. Inriktningarna är framtagna utifrån lärosätets identifierade jämställdhetsutmaningar. Ett exempel inom inriktningen utbildningens innehåll och form är den utveckling som skett av universitetets kvalitetssäkringssystem. Genom att ta fram stödmaterial till de självvärderingar som utbildningsprogrammen lämnar i universitets sexåriga utvärderingscykel, samt genom att ta fram stödmaterial för program som vill integrera jämställdhet, har det blivit tydligare hur jämställdhet innebär en kvalitetsaspekt. I de självvärderingar som lämnats in under året framkommer det

tydligt vilka program som har ett integrerat jämställdhetsperspektiv och arbetet med att fortsätta implementeringen fortgår.

Vidare har det under året påbörjats ett arbete med att åtgärda rekommendationerna från Universitetskanslersämbetet avseende breddad rekrytering efter den tematiska utvärderingen 2022. Genom arbetet med jämställdhetsintegrering har universitetet erfarenhet av de utmaningar som finns både gällande rekrytering och genomströmning kopplat till kön. Dessa erfarenheter omsätts i det fortsatta arbetet med breddad rekrytering. Ett exempel som årligen genomförs inom området är projektet Vera där flickor i årskurs 4–6 besöker MDU för att inspireras till att bli intresserade av teknik. Projektet syftar till att utmana normer och motverka könsbundna studieval.

Under året har även rutinerna för den konstnärliga musik- och operautbildningen stärkts. Efter som undervisningen ofta sker enskilt mellan lärare och student är det viktigt att rutinerna är tydliga och att miljön bidrar till trygghet. Detta var något som UKÅ uppmärksammade i samband med att universitetet ansökte om examenstillstånd för konstnärlig masterexamen inom området västländsk konstmusik och opera. Tillståndet beviljades 2023.

Inom området forskningens villkor är det framför allt karriärvägar och arbetsmiljö som har stärkts genom förbättrade processer och genom löpande utveckling av de jämlikhetsronder som lärosätets chefer genomför. Syftet med ronderna är att chefer ska upptäcka och åtgärda risker för ojämställdhet i arbetsmiljön och karriärvägarna inom den egna verksamheten. Arbetet inom jämställt ledarskap har fokuserat på stöd till beslutsprocesser och jämställdhet beaktas nu i allt högre utsträckning i beslutsberedningar. Universitetet arbetar för att framtagna arbetssätt ska få ökat genomslag och att kunskapen om jämställdhet ska öka.

Studenthälsa

Arbetet vid studenthälsan har under 2023 fokuserat på att organisera och vidareutveckla stödstrukturer inom lärosätet, dels till lärandesituationen, dels till utvecklingen av studenternas arbetsmiljö. Under året har MDU stärkt det interna arbetet och vidareutvecklat samarbetet med studentkåren vad gäller studenternas arbetsmiljö. Även studentkåren har under 2023 haft fokusområdet studentarbetsmiljö, vilket bidragit till att skapa helhetssyn i frågorna. Att studentperspektivet numera är en del i universitetets

arbetsmiljö- och miljöpolicydokument har skapat större utrymme för dialog om studenternas situation och arbetsmiljö. Detta möjliggör utrymme för att kontinuerligt arbeta med förbättring och utveckling inom dessa områden.

Universitetet har ett rapporteringssystem "Aj, Oj, Halloj – anmäl skada och risker" för rapportering av arbetsskador, tillbud och förbättringsförslag avseende arbetsmiljön och dess rutiner. Här har antalet inkomna ärenden ökat. Främst har en ökning skett av de ärenden där studenterna har synpunkter på studiemiljön, grupper och konflikter samt utanförskap. Även den fysiska miljön uppmärksammas, exempelvis brister när det gäller grupprum, luft och ventilation samt ljus och ljud i undervisningslokaler. Bland studentärenden ökar även upplevelsen av mobbning och dålig ton bland studenterna.

För att förbättra studenternas arbetsmiljö och undervisningssituationen genomför studenthälsan föreläsningar om bland annat grupparbeten och konflikthantering som stöd till studenter och lärare. Även föreläsningar om talängslan, att sluta skjuta upp, studiestress samt oro och ångest har anordnats. Behovet av denna typ av föreläsningar har ökat. Under året genomfördes 47 föreläsningstillfällen, att jämföra med 34 tillfällen under 2022. Ökad marknadsföring av studenthälsans möjlighet att ge stöd och ett utvecklat samarbete med lärare har sannolikt bidragit till den ökade efterfrågan. För att minska ensamhet och utanförskap bland studenterna har studenthälsan även arrangerat tematräffar om ensamhet och mörker.

Informationssäkerhet

Under 2023 har MDU förstärkt det systematiska informationssäkerhetsarbetet. Effekten av det har varit ett ökat fokus på arbetet med informationsklassning och universitetet har under året genomfört en stor mängd informationsklassningar av viktiga informationstillgångar. Uppdaterade styrdokument för informationssäkerhet har tillsammans med vägledande instruktioner och utbildningsmaterial tagits fram, vilket inneburit ett förbättrat stöd till verksamheten. Under året har arbetet med informationssäkerhet i forskningsprojekt fortsatt då det finns en utmaning i att se till att detta arbete sker systematiskt. Detta har också Riksrevisionen pekat på i sin rapport om lärosätets skydd av forskningsdata. För att säkerställa informationssäkerheten inom utbildning och forskning har universitetet arbetat aktivt med att tillse att enbart använda system och

plattformar som har godkänts av lärosätet. Arbetet med detta kommer att fortsätta.

Innovationskontoret Idélab

Sedan starten 1999 har Idélab varit en mötesplats inom MDU där studenter, forskare och övriga anställda fått stöd att utveckla entreprenöriella kompetenser och att nyttiggöra och utveckla idéer till hållbara värdeskapande affärskoncept. Det har erbjudits nätverk, metoder och verktyg hämtade från forskning och utbildning vid universitetet, relaterade till innovation och entreprenörskap.

I mars 2022 tilldelades MDU ett innovationskontor och verksamheten vid innovationskontoret Idélab blev organiserad under Innovationskontoret. Sedan dess har arbetet pågått för att stärka den innovationsstödjande verksamheten ytterligare, bland annat genom att delta i ordinarie kursverksamhet inom universitetet, anordna workshops, arrangera idétävlingar och erbjuda individuellt stöd för att utveckla entreprenöriell kompetens och skapande av affärsplaner för idéer. Det sker i nära samarbete med det övriga innovationsstödsystemet i Sörmland och Västmanland. Verksamheten riktar sig till studenter, forskare och övriga anställda. Det övergripande målet är att skapa förutsättningar för att idéer och innovationer utvecklas, nyttiggörs, möter marknaden och bidrar till en hållbar samhällsutveckling.

Innovationskontoret Idélabs verksamhet bygger på tre delar:

1. Att verka för nyttiggörande av forskningsbaserad kunskap samt inspirera och stötta forskare, studenter och övriga anställda vid universitetet att nyttiggöra forskningsresultat och idéer ursprungligen från kunskap vid universitet. Detta inkluderar kommersialisering, sociala innovationer, socialt entreprenörskap, hantering av immateriella rättigheter och samverkan av olika slag. Innovationskontoret Idélab verkar för att dessa idéer och innovationer når marknaden.

2. Att erbjuda och vidareutveckla program, processer, och verktyg inom nyttiggörande samt idé- och affärsutveckling. Innovationskontoret Idélab erbjuder olika riktade program för att utveckla affärsidéer. Idélab arbetar och vidareutvecklar processer, verktyg och modeller för utveckling och verifiering av idéer, affärsplaner och start av företag, för att ständigt ha så bra och aktuella erbjudanden till idébärare som möjligt.

3. Att inspirera, främja och lära ut entreprenöriella kunskaper. Innovationskontoret Idélab ska öka kompetensen inom entreprenörskap samt stärka studenternas och medarbetarnas förmåga att utveckla och kommersialisera idéer. På detta sätt stärker verksamheten även MDU:s attraktionskraft och varumärke som ett progressivt och entreprenöriellt lärosäte.

Utöver dessa delar bygger och förvaltar Innovationskontoret Idélab nätverk med relevanta aktörer, främst inom innovationsstödsystemet i Sörmland och Västmanland, för att kunna erbjuda ett så bra stöd som möjligt, men också för att stödja andra aktörers verksamhet inom ramen för uppdraget.

Verksamheten under året

Under 2023 har Innovationskontoret Idélab genomfört flera program som syftar till att stötta idébärare i utvecklandet av idéer och företagande. Programmen har ett antal gemensamma träffar varvat med individuell coaching av affärsutvecklare. Utöver lärandet visar erfarenheten att deltagarna även stöttar och coachar varandra i utvecklandet av sina affärskoncept. Programmen har varit uppskattade av deltagarna och har bidragit till att flera bolag har bildats. Under året har tre kortare idéutvecklingsprogram samt ett specialanpassat affärsutvecklingsprogram mot kreativa näringar genomförts. Innovationskontoret Idélab har även varit gästföreläsare i utbildningsprogram samt gjort inspel i kurser i marknadsföringssyfte. I början av året genomfördes årets idéävling, där vinnare traditionsenligt korades i fyra kategorier. I år var intresset rekordstort att delta i tävlingen. Antalet inkomna bidrag fördubblades och 30 procent av bidragen lämnades in av forskare.

Samarbeten med andra aktörer

Universitetet, representerat av Innovationskontoret Idélab, har ett samarbetsavtal med KTH Innovation. En central del av samarbetet är att Idélab genom KTH Innovation har kunnat ta del av Vinnovas program Verifiering för tillväxt (VFT) som syftar till att verifiera affärsnyttan av idéer samt erbjuder expertrådgivning inom affärsutveckling. Under 2023 har de sista KTH-finansierade projekten inom Verifiering för

tillväxt färdigställts. Sedan oktober 2023 har Innovationskontoret Idélab fått egna VFT-medel beviljade från Vinnova och ett arbete har gjorts för att införa processer och arbetssätt för hanteringen av detta.

Under 2023 har Innovationskontoret Idélab representerat MDU i Västmanlands innovationsråd som drivs av Almi Mälardalen. I detta forum träffas aktörer inom innovationsstödsystemet i Västmanland för att samordna stödet till idébärare. Innovationskontoret Idélab är även representerat i Sörmlands innovationsråd tillsammans med andra aktörer i Sörmlands innovationsstödsystem. I och med inrättandet av innovationskontor och holdingbolag under 2022 har MDU getts flera möjligheter att ta en större och mer aktiv roll i innovationsstödsystemet.

Innovationskontoret Idélab och Innovationsprogrammet deltar i det EU-finansierade projektet EIT Entrepreneur tillsammans sex andra aktörer från Europa, vilka är innovationskontor från universitet i Grekland, Litauen, Polen och Ukraina samt ett universitet i Spanien och en innovationsmiljö i Cypern. Projektet startades 2022 och pågår till juni 2024. Syftet med projektet är att bygga innovationskapacitet och främja utbildning inom entreprenörskap.

Resultat i siffror

Under 2023 presenterades 112 nya idéer till Idélab jämfört med 95 idéer 2022. Av dessa 112 nya idéer kom 28 från forskare, jämfört med 20 föregående år. Uppgången tyder på att insatser för bättre synlighet och information ger resultat och att flera studenter och forskare därigenom söker sig till Innovationskontoret Idélab. 28 idéer gick vidare till verifiering, varav 9 från forskare. Inga idéer gick vidare till inkubation.

I tabell 12 redovisas antalet idéer och hur de rört sig vidare i processen. En idé kan ha flera idébärare bakom sig och i denna statistik räknas idébäraren som kvinna om minst en av dem är kvinna. Antalet kvinnliga idébärare har ökat och det är framför allt många kvinnliga studenter som vill arbeta med sina idéer. Detta beror delvis på det populära och specialanpassade affärsutvecklingsprogrammet som är riktat mot kreativa näringar.

Tabell 12. Flödestal för innovationsverksamheten 2021–2023.

Befattning	Totalt			Kvinnor			Män		
	2023	2022	2021	2023	2022	2021	2023	2022	2021
Antal nya idéer som inkommit till prövning eller rådgivning	112	95	85	60	47	37	52	48	48
varav från forskare	28	20	5	8	9	1	20	11	4
varav från student	84	75	80	52	38	36	32	37	44
Antal idéer som gått vidare till verifiering	28	35	25	16	16	14	12	19	11
varav från forskare	9	16	2	4	6	0	5	10	2
varav från student	19	19	23	12	10	14	7	9	9
Antal idéer vidare till företagsinkubation	0	0	0	0	0	0	0	0	0
varav från forskare	-	-	-	-	-	-	-	-	-
varav från student	-	-	-	-	-	-	-	-	-

Källa: Innovationskontoret Idélab (Lime CRM)

Den totala kostnaden för Innovationskontoret Idélabs verksamhet var 7 541 tkr för 2023. Kostnaden var något högre än föregående år vilket beror på de satsningar som gjorts för att bygga upp Innovationskontoret Idélab och avser till större del högre personalkostnader genom att verksamheten har förstärkts med två nya affärsutvecklare.

Definitioner av flödestal

Ny idé

En idé med idébärare som vill ha råd och stöd för att utvärdera och utveckla en idé och där ett strukturerat första möte har genomförts.

Idé som går vidare till verifiering

En affärsidé som är tillräckligt beskriven och där verifieringsaktiviteter har inletts för att utvärdera idén och verifiera en eller flera kritiska frågor kopplade till nyttiggörande eller kommersialisering.

Idé som går vidare till inkubation

En idé som har bolagiserats och som under året formellt har inträtt i en etablerad inkubator (alternativt accelerator) som erbjuder en aktiv, strukturerad och anpassad affärsutvecklingsprocess för tillväxtbolag.

Med *forskare* avses anställd inklusive forskarstuderande (minst en idébärare är forskare för att kategoriseras som forskaridé). Med *student* avses inskriven student vid lärosätet.

MDU Holding AB

MDU Holding AB är en del av universitetets innovationsstöd och ska genom sin verksamhet främja nyttiggörande av kunskap och forskningsresultat. Bolaget ska också bidra till utvecklingen av bolag som startats av medarbetare och studenter vid MDU. Detta görs i nära samarbete med universitetets innovationskontor och i dialog med de universitetsanknutna samverkansplattformarna. MDU Holding är också drivande i utvecklingen av de regionala innovationsstödsystemen i Västmanland och Sörmland.

MDU Holding AB bildades hösten 2022 och det förlängda räkenskapsåret till och med 31 december 2023 är bolagets första räkenskapsår. En heltidsanställd verkställande direktör finns på plats sedan augusti 2023. MDU Holding AB är medlem i Föreningen Universitetsholdingbolag i Sverige som driver frågor som är gemensamma för de svenska lärosätenas holdingbolag.

Utbildning på grundnivå och avancerad nivå

MDU erbjuder utbildning inom områdena ekonomi, hälsa, teknik och utbildning. Universitetet har valt att bygga sitt utbildningsutbud så att merparten av studenterna läser inom utbildningsprogram. Sammantaget erbjöds drygt 1 000 kurser 2023, både inom ramen för program och som fristående, vilket är i nivå med 2022.

Utbildningsutbud

Universitetet beslutar årligen om vilka utbildningsprogram som ska erbjudas nästkommande läsår. Beslutet, som även omfattar dimensionering, studieort och utbildningsform, bygger på bedömningar av arbetsmarknadens behov av kompetens och efterfrågan från studenter med utgångspunkt i antalet registrerade studenter tidigare år. Andra faktorer som påverkar vilka program som erbjuds och dess dimensionering är tillgängliga lärarresurser och tillgång på platser för verksamhetsförlagd utbildning, där det senare har haft betydande påverkan på dimensioneringen av vissa utbildningar under 2023. Dimensioneringen påverkas också av uppdrag från regeringen, exempelvis uppsatta mål för vissa yrkesexamina.

Framtagandet av nya utbildningsprogram relateras till universitetets vision, mål och strategi och befintligt utbildningsutbud. Det grundar sig även på bedömningar av arbetsmarknadens behov och förväntad efterfrågan från presumtiva studenter och på förutsättningar såsom lärarkompetens och forskningsanknytning, liksom förutsättningar för studenterna att nå examensmålen. Dessa aspekter granskas av såväl universitetets fakultetsnämnd som externa granskare inför beslut om inrättande av ett utbildningsprogram.

Universitetet har ett nära samarbete med det omgivande samhället, exempelvis genom samverkansplattformar, råd och strategiska samarbeten, vilket bidrar till att säkerställa att universitetets utbildningar är relevanta med en tydlig arbetslivsanknytning och att de möter det omgivande samhällets behov av kompetens.

Programutbud

Universitetets programutbud består huvudsakligen av program som leder till yrkesexamen eller generell examen. Lärosätet erbjuder också den behörighetsgivande förutbildningen tekniskt basår samt ett program som leder till konstnärlig examen. Universitetet erhöll under 2023 examenstillstånd från Universitetskanslersämbetet även för konstnärlig masterexamen. Två nya konstnärliga masterprogram har inrättats med planerad start höstterminen 2024.

Under 2023 erbjöds totalt 55 utbildningsprogram, jämfört med 54 program 2022. Programutbudet för 2023 omfattar vissa förändringar mot 2022, med både program som tillkommit och andra som inte erbjuds. Ett av de nya programmen för året var kompletterande pedagogisk utbildning grundlärare F-3 som är en del av försöksverksamheten med förkortad KPU, där MDU tillsammans med andra lärosäten erhållit ett riktat anslag. Det andra nya programmet var specialistsjuksköterskeutbildning med inriktning mot primärvård.

Den arbetsintegrerade varianten av grundlärarprogrammet förskoleklass och grundskola 1-3 som har erbjudits fyra omgångar tidigare, kunde inte erbjudas under 2023. Svårigheter för skolhuvudmännen att erbjuda anställningar inom ramen för utbildningen innebar att det inte fanns underlag för ett genomförande. Se 2023 års programutbud på sidan 26.

Kursutbud

MDU erbjöd drygt 1 000 kurser under 2023. Bland universitetets kurser finns både fristående kurser och programkurser, vissa kurser som ges inom ramen för ett program erbjuds även fristående. Sammantaget hade drygt 560 kurser studenter registrerade som fristående. Andelen kurstillfällen som gavs på distans var 19 procent. Under sommaren erbjöds 8 fristående sommarkurser, varav 7 erbjöds på distans. Det erbjuds även kurser inom program under sommaren.

Inom uppdragsutbildning erbjöds 37 kurser. Av dessa kurser gavs 57 procent på distans.

Programutbud 2023

Yrkesexamen

Nybjörjare

	Område
Fysioterapeutprogrammet	Hälsa
Sjuksköterskeprogrammet	Hälsa
Socionomprogrammet	Hälsa
Civilingenjörsprogrammet i energisystem	Teknik
Civilingenjörsprogrammet i industriell ekonomi	Teknik
Civilingenjörsprogrammet i produktion och produktdesign	Teknik
Civilingenjörsprogrammet i robotik	Teknik
Civilingenjörsprogrammet i tillförlitliga system	Teknik
Högskoleingenjörsprogrammet i byggnadsteknik	Teknik
Högskoleingenjörsprogrammet i energiteknik	Teknik
Högskoleingenjörsprogrammet i nätverksteknik	Teknik
Högskoleingenjörsprogrammet i produktion och produktdesign	Teknik
Förskolläraryrkesprogrammet	Utbildning
Grundläraryrkesprogrammet förskoleklass och grundskola 1-3	Utbildning
Grundläraryrkesprogrammet grundskola 4-6	Utbildning
Ämnesläraryrkesprogrammet gymnasieskola	Utbildning

Påbyggnad

Barnmorskeprogrammet	Hälsa
Specialistsjuksköterskeutbildning med inriktning mot anestesijukvård	Hälsa
Specialistsjuksköterskeutbildning med inriktning mot intensivvård	Hälsa
Specialistsjuksköterskeutbildning med inriktning mot primärvård	Hälsa
Specialistsjuksköterskeutbildning med inriktning mot psykiatrisk vård	Hälsa
Kompletterande pedagogisk utbildning	Utbildning
Kompletterande pedagogisk utbildning Grundlärare 4-6	Utbildning
Kompletterande pedagogisk utbildning Grundlärare F-3	Utbildning
Specialläraryrkesprogrammet	Utbildning
Specialpedagogprogrammet	Utbildning

Konstnärlig examen

Nybjörjare

Kammarmusikprogrammet	Utbildning
-----------------------	------------

Område

Generell examen

Nybjörjare

	Område
Ekonomprogrammet	Ekonomi
International Business Management	Ekonomi
Internationella marknadsföringsprogrammet	Ekonomi
Statsvetarprogrammet	Ekonomi
Beteendevetenskapliga programmet	Hälsa
Folkhälsovetenskapliga programmet - livsstil och social hållbar utveckling	Hälsa
Analytical Finance	Teknik
Datavetenskapliga programmet	Teknik
Datornätverk och datakommunikation	Teknik
Innovationsprogrammet	Teknik
Interaktionsdesign - informationsdesign	Teknik
Kandidatprogram i teknisk matematik	Teknik
Kandidatprogram i tillämpad AI	Teknik
Rumslig gestaltning - informationsdesign	Teknik
Visualisering och textdesign - informationsdesign	Teknik
Språk- och kommunikationsprogrammet	Utbildning

Påbyggnad

Magisterprogram i företagsekonomi	Ekonomi
Magisterprogram i internationell marknadsföring	Ekonomi
Masterprogram i Financial Engineering	Teknik
Masterprogram i hållbara energisystem	Teknik
Masterprogram i innovation och design	Teknik
Masterprogram i intelligenta inbyggda system	Teknik
Masterprogram i miljöteknik för hållbar utveckling	Teknik
Masterprogram i produkt- och processutveckling - produktion och logistik	Teknik
Masterprogram i programvaruteknik	Teknik
Masterprogram i teknisk matematik	Teknik
Masterprogram i didaktik	Utbildning

Behörighetsgivande förutbildning

Tekniskt basår	Teknik
----------------	--------

Antal platser på program

Det sammantagna rekryteringsmålet (antalet platser) för året var 3 027, vilket var något högre än för 2022. I tabell 13 framgår antalet platser inom respektive programkategori för åren 2021–2023. MDU erbjuder utbildningsprogram främst vid campusorterna Eskilstuna och Västerås. Ett fåtal platser inom sjuksköterskeprogrammet erbjuds även i Nyköping. Vissa program erbjuds både som campusförlagd utbildning och distansutbildning och vissa erbjuds enbart på distans. Fördelningen på orter och distansform redovisas i tabell 14.

När det gäller programutbudet erbjuds den större andelen program som campusförlagd utbildning även om en viss förändring har skett mellan åren 2021 och 2023. Andelsmässigt har platserna på

distans ökat i förhållande till de campusförlagda, från 11 procent 2021 till cirka 14 procent 2023. Det beror på färre erbjudna platser totalt på program mellan 2021 och 2023, samtidigt som antalet erbjudna platser på distans har ökat från 364 till 425. Under 2023 tillkom 10 platser på distans, vilket avsåg det nya program som erbjuds inom ramen för regeringens försöksverksamhet med förkortad KPU.

Förändringarna mellan orterna de olika åren förklaras delvis av att vissa program alternerar årligen mellan campusorterna. Det utökade antalet platser i Västerås förklaras också av att samtliga program som under 2023 erbjöd ett utökat antal platser startade i Västerås.

Tabell 13. Utbildningsutbudet för åren 2021–2023 i antal platser på program fördelat på typ av examen och avseende nybörjar- respektive påbyggnadsprogram. Inkluderar även behörighetsgivande förutbildning.

	2023	2022	2021
Totalt till yrkesexamen	1 778	1 755	1 727
varav inom nybörjarprogram	1 373	1 390	1 430
varav inom påbyggnadsprogram	405	365	297
Totalt till generell examen	1 135	1 125	1 260
varav inom nybörjarprogram	840	830	885
varav inom påbyggnadsprogram	295	295	375
Totalt till konstnärlig examen	18	18	18
varav inom nybörjarprogram	18	18	18
Totalt för behörighetsgivande förutbildning	96	96	192
Summa antal platser på program	3 027	2 994	3 197

Källa: Akademichefsbeslut

Tabell 14. Utbildningsutbudet i antal platser på program för åren 2021–2023, fördelat mellan campus Eskilstuna, campus Västerås och övriga orter samt distansutbildning.

	2023	2022	2021
Campusförlagd utbildning - totalt	2 557	2 534	2 788
varav i Eskilstuna	1 010	1 137	1 161
varav i Västerås	1 547	1 397	1 627
Övriga orter	45	45	45
Distansutbildning	425	415	364
Summa antal platser på program	3 027	2 994	3 197

Källa: Akademichefsbeslut

Dimensionering av lärar- och förskollärarytutbildning

MDU har tillstånd att utfärda lärar- och förskollärarytutbildning och ska enligt regleringsbrevet för universitet och högskolor planera för dimensioneringen av utbildning till olika examina, inriktningar och ämneskombinationer så att den svarar mot studenternas efterfrågan och mot arbetsmarknadens nationella och regionala behov. Samverkan med regionens skolföreträdare sker inom universitetets regionala samverkansarena,

Mälardalens kompetenscentrum för lärande. Universitetets dimensionering av förskolläraryt- och lärarutbildningarna utgår också från Skolverkets lärarprognoser för regionen samt från befintligt söktryck till de olika lärarprogrammen, inriktningarna och ämneskombinationerna. Lärosätet erbjuder också en omfattande uppdragsutbildning gällande speciallärare som är en bristutbildning.

För att informera och vägleda i valet mellan olika examina, inriktningar och ämneskombinationer genomför universitetets studievägledare återkommande informationsträffar med presumtiva studenter. Studievägledarna genomför dessutom informationsträffar med nyantagna förskolläraryr- och lärarstudenter där de bland annat informerar om och diskuterar arbetsmarknadens nationella och regionala behov.

Söktryck och programnybörjare

I likhet med många andra lärosäten ökade söktrycket till lärosätets utbildningsprogram under coronapandemin, men 2022 bröts trenden och söktrycket minskade. Under 2023 har söktrycket minskat ytterligare. Det sammantagna antalet förstahandssökande till universitetets 3 027 utbildningsplatser var 7 388, att jämföra med 8 140 föregående år. Det är en minskning med

cirka 750 förstahandssökande, cirka 9 procent, i jämförelse med 2022. Sökande i de nationella ansökningsomgångarna minskade med drygt 1 100 förstahandssökande, 16 procent, medan de internationella förstahandssökande ökade med knappt 400, motsvarande 38 procent.

Även antalet registrerade programnybörjare tre veckor in på programmets första termin, var lägre än 2022. Antalet programnybörjare minskade med cirka 120 studenter vilket framgår av tabell 15. I tabellen visas också andelen fyllda platser inom de olika examenskategorierna. Det framgår att det har gjorts överintag inom vissa programkategorier medan det är svårare att fylla platserna på till exempel påbyggnadsprogrammen inom generell examen. Den behörighetsgivande förutbildningen, som halverat sina platser från och med 2022 har gjort överintag både 2022 och 2023.

Tabell 15. Antal registrerade programnybörjare fördelat på typ av examen och nybörjar- respektive påbyggnadsprogram samt behörighetsgivande förutbildning för åren 2021–2023, sist andelen fyllda platser mot utbud.

	Totalt antal			varav antal kvinnor			varav antal män			Andel fyllda platser		
	2023	2022	2021	2023	2022	2021	2023	2022	2021	2023	2022	2021
Yrkesexamen	1 521	1 668	1 747	1 130	1 227	1 292	391	441	455			
Nybörjarprogram	1 230	1 362	1 416	887	975	1 017	343	387	399	90 %	98 %	99 %
Påbyggnadsprogram	291	306	331	243	252	275	48	54	56	72 %	84 %	111 %
Generell examen	1 044	1 020	1 228	580	534	704	464	486	524			
Nybörjarprogram	872	809	909	485	426	510	387	383	399	104 %	97 %	103 %
Påbyggnadsprogram	172	211	319	95	108	194	77	103	125	58 %	72 %	85 %
Konstnärlig examen	14	11	11	9	7	6	5	4	5			
Nybörjarprogram	14	11	11	9	7	6	5	4	5	78 %	61 %	61 %
Behörighetsgivande förutbildning	104	107	159	25	23	45	79	84	114	108 %	111 %	83 %
Totalt antal	2 683	2 806	3 145	1 744	1 791	2 047	939	1 015	1 098	89 %	94 %	98 %

Källa: Ladok

Minskning av programnybörjare till yrkesexamen

Bland program som leder till yrkesexamen finns en minskning av registrerade studenter inom områdena teknik och utbildning. I likhet med den nationella trenden har MDU ett minskat antal sökande och antagna till lärarutbildningarna, där i stort sett samtliga program har ett minskat antal registrerade i jämförelse med 2022. Minskningar återfinns inom både nybörjar- och påbyggnadsprogrammen, men minskningen är störst inom nybörjarprogrammen. Speciallärarprogrammet är det program där antalet registrerade ligger på ungefär samma nivå som föregående år.

Inom grundlärarprogrammen, både med inriktning F-3 och 4-6, samt för förskolläraryr- och lärarprogrammet ses stora minskningar av programnybörjare

under 2023 i jämförelse med 2022. Störst procentuell minskning återfinns inom grundlärarprogrammen, där det har varit 34 procent färre registrerade på inriktningen mot förskoleklass och grundskolans årskurs 1-3 och 31 procent färre registrerade på inriktningen mot årskurs 4-6. Förskolläraryr- och lärarprogrammet har minskat med nästan 17 procent i antal registrerade till 207 registrerade 2023. En minskning gäller även den förkortade kompletterande pedagogiska utbildningen (KPU) som leder till grundlärarexamen årskurs 4-6 och startade föregående år.

Bland de påbyggnadsprogram med störst minskning av registrerade vid start finns universitetets ordinarie KPU, med inriktning mot

ämneslärarexamen inom antingen gymnasieskolan eller grundskolans årskurs 7–9. Under 2023 har antalet registrerade vid start minskat med 29 procent jämfört med 2022, till 50 registrerade. Jämfört med 2021 är minskningen 49 procent. MDU:s bedömning av vad minskningen beror på är att flera andra lärosäten, inom ramen för regeringens satsning på försöksverksamhet av förkortad KPU, erbjuder förkortad KPU med samma inriktning som MDU:s ordinarie KPU och att studenterna hellre väljer att studera och få sin examen på kortare tid på andra lärosäten. Med anledning av detta sänktes rekryteringsmålet för den ordinarie KPU:n inför höstterminen 2023.

För nybörjarprogram inom området teknik ses en sammantagen minskning på civilingenjörs- och högskoleingenjörsutbildningarna. Den största minskningen bland dessa återfinns på civilingenjörsprogrammet i industriell ekonomi.

Ökning av programnybörjare till generell examen

För program som leder till generell examen kan MDU för 2023 se en total ökning av antalet programnybörjare. Det är dock inte en generell ökning på alla program, utan flertalet har ett oförändrat antal registrerade medan några få program står för ökningen. Som exempel kan nämnas ekonomiprogrammet, kandidatprogrammet i tillämpad AI samt språk- och kommunikationsprogrammet. Det nystartade programmet visualisering och textdesign – informationsdesign bidrog också till en ökning av antalet registrerade nybörjare.

Bland påbyggnadsprogram som leder till generell examen, har antalet registrerade sammantaget minskat. Endast masterprogrammet i miljöteknik för hållbar utveckling hade ett ökat antal registrerade.

Antal studenter

Antalet studenter räknat som unika individer som någon gång under året varit registrerade på kurs eller program vid MDU var drygt 17 600, att jämföra med drygt 16 700 under 2022, en ökning med 900 studenter. Ökningen beror på ett högre deltagande på fristående kurser.

Helårsstudenter

Minskningen av det totala antalet helårsstudenter som noterades 2022 fortsatte även 2023, dock inte i samma omfattning. För 2023 var minskningen drygt 200 helårsstudenter, knappt 3 procent. Det totala antalet helårsstudenter 2023 var 7 827, i jämförelse med 8 043 under 2022. De anslagsfinansierade helårsstudenterna 2023 var 7 670. Inga helårsstudenter finansierades genom bidrag.

Av den samlade utbildningsvolymen återfanns 79 procent av helårsstudenterna på program och 21 procent på fristående kurser, en ökning med 3 procentenheter för fristående kurs i jämförelse med 2022. Fördelningen av helårsstudenter mellan campusförlagd utbildning och distansutbildning var 80 procent på campus och 20 procent på distans. 2022 var fördelningen 83 procent på campus och 17 procent på distans.

Inom uppdragsutbildning fanns 82 helårsstudenter 2023 i jämförelse med 89 under 2022. Antalet avgiftsfinansierade helårsstudenter var 75 jämfört med 80 föregående år.

I tabell 16 framgår antalet anslags- och bidragsfinansierade helårsstudenter redovisade på olika typer av examen och program samt för fristående kurser för åren 2021–2023. Med bidragsfinansierade helårsstudenter avses helårsstudenter som finansieras av statliga medel men inte genom det så kallade takbeloppet.

Minskningen har procentuellt varit densamma inom utbildning som leder till yrkesexamen som till generell examen, drygt 6 procent. Samtidigt ses en ökning av antalet helårsstudenter inom fristående kurs med drygt 200 helårsstudenter, motsvarande knappt 16 procent jämfört med 2022. Ökningen i helårsstudenter är spridd inom flertalet kurser. Inom behörighetsgivande utbildning halverades platserna 2022 och antalet helårsstudenter sjönk då med 21 procent och fortsätter att minska med 18 procent under 2023.

Av de anslags- och bidragsfinansierade helårsstudenterna var andelen kvinnor 65 procent, vilket är en procentenhet lägre än 2022 och 2021. Andelen kvinnor är högst inom program som leder till yrkesexamen, troligtvis för att flera yrkesutbildningar erbjuds inom områdena hälsa och utbildning där andelen kvinnor bland programnybörjarna är hög, se avsnittet om breddad rekrytering.

Tabell 16. Antal anslags- och bidragsfinansierade helårsstudenter år 2021–2023, uppdelat på typ av examen och kön.

	Totalt			varav kvinnor			varav män		
	2023	2022	2021	2023	2022	2021	2023	2022	2021
Yrkesexamen	3 855	4 117	4 350	2 785	2 971	3 122	1 070	1 145	1 227
Nybörjarprogram	3 540	3 764	3 970	2 523	2 677	2 806	1 017	1 087	1 164
Påbyggnadsprogram	315	353	379	262	294	316	53	59	63
Generell examen	2 101	2 240	2 311	1 218	1 318	1 359	883	922	952
Nybörjarprogram	1 914	2 017	2 078	1 109	1 183	1 225	805	834	853
Påbyggnadsprogram	187	223	233	109	135	134	78	88	99
Konstnärlig examen	28	27	23	17	15	15	11	11	8
Nybörjarprogram	28	27	23	17	15	15	11	11	8
Behörighetsgivande förutbildning	89	109	139	19	28	42	71	82	98
Fristående kurser	1 597	1 381	1 680	973	835	1 036	624	546	643
Totalt	7 670	7 874	8 502	5 012	5 168	5 574	2 659	2 706	2 928

Kommentar: Betalande helårsstudenter samt deltagare inom uppdragsutbildning redovisas inte i tabellen ovan. 2023 finns inga bidragsfinansierade helårsstudenter. Källa: Ladok

För att också ge en bild av omfattningen av helårsstudenter för respektive område redovisas i tabell 17 antalet helårsstudenter med fördelning på universitetets områden ekonomi, hälsa, teknik och utbildning. Denna redovisning avser endast utbildningsprogram. Det största området, sett till antalet helårsstudenter, är hälsa följt av teknik. Antalet helårsstudenter har minskat inom samtliga områden jämfört med 2022 och 2021. Minskningen var lägst inom området teknik. Inom

områdena hälsa och ekonomi var minskningen procentuellt störst med cirka 8 procents minskning jämfört med 2022. Inom utbildning minskade antal helårsstudenter med 6 procent och här väntas en fortsatt minskning 2024 utifrån utfallet av programnybörjare inom lärar- och förskolläraryt utbildningarna under 2023. Utifrån åtgärder som lärosätet gör, både avseende rekrytering och ökad genomströmning, så är bedömningen att antalet helårsstudenter ökar igen 2025.

Tabell 17. Antal helårsstudenter på program, uppdelat på område och kön åren 2021–2023.

	Totalt			varav kvinnor			varav män		
	2023	2022	2021	2023	2022	2021	2023	2022	2021
Ekonomi	1 013	1 101	1 174	542	604	658	471	497	517
Hälsa	1 939	2 115	2 268	1 647	1 802	1 912	292	313	356
Teknik	1 680	1 743	1 789	590	594	587	1 090	1 150	1 202
Utbildning	1 441	1 533	1 592	1 259	1 333	1 382	181	200	210
Summa på program	6 073	6 493	6 822	4 039	4 333	4 538	2 035	2 160	2 285

Källa: Ladok

Helårsprestationer

Det totala antalet helårsprestationer var 6 428, varav de anslagsfinansierade var 6 297, en minskning i jämförelse med 2022. Antalet anslagsfinansierade helårsprestationer för perioden 2021–2023 framgår av tabell 18. Antalet helårsprestationer inom uppdragsutbildning minskade också jämfört med föregående år till 66 helårsprestationer i jämförelse med 75 föregående år. För studieavgiftsbetalande studenter ökade antalet helårsprestationer från 58 föregående år till 65, samtidigt som antalet helårsstudenter minskade. De anslagsfinansierade helårsprestationerna

minskade inom både yrkesexamen och generell examen och inom såväl nybörjarprogram som påbyggnadsprogram. För män ses dock en ökning av antalet helårsprestationer inom utbildningar som leder till generell examen, vilket följer samma mönster som för helårsstudenter. Fristående kurser har haft en ökning av antalet helårsprestationer med 13 procent i jämförelse med 2022 då antalet minskade. Ökningen korrelerar dock inte till fullo med den ökning av antalet helårsstudenter på knappt 16 procent som skett för fristående kurser under 2023.

Tabell 18. Antal anslagsfinansierade helårsprestationer 2021–2023 uppdelat på typ av examen och kön.

	Totalt			varav kvinnor			varav män		
	2023	2022	2021	2023	2022	2021	2023	2022	2021
Yrkesexamen	3 547	3 782	3 993	2 616	2 797	2 924	932	985	1 068
Nybörjarprogram	3 252	3 441	3 648	2 368	2 510	2 633	884	931	1 015
Påbyggnadsprogram	296	341	344	248	288	290	48	54	53
Generell examen	1 837	1 875	1 987	1 090	1 142	1 210	746	733	777
Nybörjarprogram	1 683	1 710	1 812	1 001	1 038	1 107	682	673	705
Påbyggnadsprogram	153	165	175	89	104	103	64	61	72
Konstnärlig examen	28	25	22	17	15	14	11	11	8
Nybörjarprogram	28	25	22	17	15	14	11	11	8
Behörighetsgivande förutbildning	51	65	83	11	18	26	41	46	57
Fristående kurser	834	736	962	534	469	632	300	267	331
Totalt	6 297	6 483	7 047	4 267	4 441	4 805	2 030	2 042	2 241

Kommentar: Studieavgiftsbetalande studenter samt deltagare inom uppdragsutbildning redovisas inte i tabellen. Under 2023 finns inga bidragsfinansierade helårsprestationer. Källa: Ladok

Prestationsgrad

Prestationsgraden definieras som antalet helårsprestationer dividerat med antalet helårsstudenter. I tabell 19 redovisas prestationsgraden vid universitetet, dels totalt, dels uppdelat per typ av examen och program för perioden 2021–2023. Prestationsgraden för 2023 är 82 procent vilket är samma nivå som 2022. Inom yrkesexamen är prestationsgraden oförändrad mot föregående år på övergripande nivå medan prestationsgraden har ökat för generell examen och konstnärlig examen. Lägst prestationsgrad har den behörighetsgivande förutbildningen tekniskt basår samt

fristående kurser, där prestationsgraden också har sjunkit jämfört med föregående år. En anledning till att prestationsgraden har sjunkit något inom fristående kurs kan vara att fler kurser erbjöds på distans och att antalet helårsstudenter ökade. Antalet inom campusförlagd utbildning var oförändrat. Inom konstnärlig examen har det varit en hundraprocentig prestationsgrad. Inom uppdragsutbildning var prestationsgraden 80 procent. För de studieavgiftsbetalande studenterna ökade prestationsgraden från 73 procent till 87 procent.

Tabell 19. Prestationsgrad för åren 2021–2023 uppdelat på typ av examen och program, kön och år.

	Totalt (%)			varav kvinnor (%)			varav män (%)		
	2023	2022	2021	2023	2022	2021	2023	2022	2021
Yrkesexamen	92	92	92	94	94	94	87	86	87
Nybörjare	92	91	92	94	94	94	87	86	87
Påbyggnad	94	97	91	95	98	92	90	91	84
Generell examen	87	84	86	90	87	89	85	80	82
Nybörjare	88	85	87	90	88	90	85	81	83
Påbyggnad	82	74	75	81	77	77	82	69	73
Konstnärlig examen	100	94	96	100	94	95	96	93	99
Nybörjare	100	94	96	100	94	95	96	93	99
Behörighetsgivande förutbildning	57	59	59	57	66	62	57	57	58
Fristående kurser	52	53	57	55	56	61	48	49	51
Totalt	82	82	83	85	86	86	76	75	77

Kommentar: Här ingår ej studieavgiftsbetalande studenter och deltagare inom uppdragsutbildning.

Källa: Ladok

Kostnad per helårsstudent och helårsprestation

Under 2023 har kostnaderna för utbildning på grundnivå och avancerad nivå ökat med 4 procent jämfört med 2022. Som framgår i den finansiella redovisningen i tabellen för Ekonomiskt utfall per verksamhetsgren, så har universitetet nyttjat cirka 24 miljoner av sparat kapital. I kombination med denna kostnadsökning har både antalet helårsstudenter och helårsprestationer minskat, vilket innebär att kostnaden ökar både per helårsstudent och helårsprestation, vilket framgår i tabell 20. Kostnadsökningen är dock inte lika stor procentuellt som föregående år. Årets procentuella kostnadsökning per helårsstudent är 7,3 procent och kostnaden uppgår 2023 till 99 065 kr per helårsstudent.

Tabell 20. Total kostnad för utbildning på grundnivå och avancerad nivå samt kostnad per helårsstudent och helårsprestation.

	2023	2022	2021
Kostnad för utbildning på grundnivå och avancerad nivå (tkr)	759 874	726 666	695 310
Antal helårsstudenter (HST)	7 670	7 874	8 502
Kostnad per helårsstudent (kr)	99 065	92 289	81 782
Antal helårsprestationer (HPR)	6 297	6 483	7 046
Kostnad per helårsprestation (kr)	120 676	112 086	98 685

Kommentar: Avser anslags- och bidragsfinansierade studenter. Källa: Ladok

Breddad rekrytering

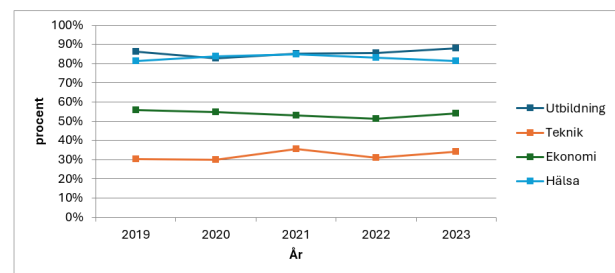
MDU:s programutbud med flera breda utbildningsprogram tillgängliga för många, samt universitetets geografiska läge gör att lärosätet fyller en viktig roll i regionen. Universitetet har också en jämförelsevis hög andel studenter från studieovana hem. Vid Sveriges lärosäten läsåret 2021/2022 hade i genomsnitt 45 procent av högskolenybjörjarna föräldrar med minst en treårig eftergymnasial utbildning. Motsvarande siffra vid MDU var 32 procent. Det finns all anledning att fortsätta arbeta för att studentgruppen i högre utsträckning ska söka till universitetet. UKÅ har exempelvis pekat på att få studenter med relativt goda betyg från gymnasieskolan men med lågutbildade föräldrar väljer att studera vidare. Den gruppen utgör en stor möjlighet för ökad konkurrenskraft för Sverige och en rekryteringspotential för Sveriges lärosäten.

Universitetet har också en hög andel studenter med utländsk bakgrund. Vid Sveriges lärosäten

läsåret 2021/2022 hade i genomsnitt knappt 29 procent av programnybjörjarna två utrikesfödda föräldrar eller var själva födda utrikes. Motsvarande siffra vid MDU var 43 procent.

En utmaning för MDU är den ojämna könsfördelningen mellan utbildningsprogrammen. Universitetet har som mål att motverka könssegregerade utbildningsval, men uppföljningen av studentrekryteringen visar på svårigheterna att styra och påverka inom detta område. I diagram 1 redovisas andelen kvinnor som är nybjörjare på program under perioden 2019–2023, uppdelat på de fyra områdena utbildning, teknik, ekonomi och hälsa.

Diagram 1. Andel kvinnor bland registrerade programnybjörjare per område 2019–2023.



Källa: Ladok

Ekonomiutbildningar har totalt sett den mest jämna könsfördelningen där 54 procent av de registrerade programnybjörjarna 2023 var kvinnor. Motsvarande siffra inom teknik var 34 procent, inom hälsa 81 procent och inom utbildning 88 procent. Snedfördelningen av kön på MDU är jämförbar med situationen för lärosäten nationellt, vilket indikerar att orsakerna bakom könsfördelningen även finns på samhällsnivå. För att motverka snedfördelningen behöver därför många samhällsaktörer bidra.

Den sneda studentrekryteringen riskerar annars att befästa en ojämslidd fördelning av ekonomi, makt och inflytande på samhällsnivå. Den riskerar också att befästa föreställningar och könsbundna normer om utbildning och yrkesroller, vilket riskerar att hindra människor från att göra fria utbildningsval. MDU arbetar därför systematiskt för en jämställd studentrekrytering genom bland annat normkritiska rekryteringskampanjer. Arbetet med breddad rekrytering är också samverkande med uppdraget om jämställdhetsintegrering.

Under året har universitet utvecklat sitt arbete med breddad rekrytering och breddat deltagande. Det har genomförts analyser av lärosätets studentgrupper, både gällande vilka studentgrupper universitetet rekryterar och i vilken mån studentgrupperna slutför sina studier. Med utgångspunkt i analyserna har universitetet valt att fortsätta följa upp och utveckla verksamhet som främjar rekrytering och deltagande bland studentgrupper från studieovana hem, med utländsk bakgrund och utifrån aspekter kopplade till könsfördelningen. Det övergripande målet är att samtliga studentgrupper ges likvärdiga förutsättningar att söka, påbörja och genomföra studier på MDU. Universitetet arbetar för att mål och aktiviteter ska sammanfattas i en handlingsplan som ska utgöra underlag för ett systematiskt arbete med breddad rekrytering och breddat deltagande.

I december beslutades att MDU ansöker om att bli ett elitidrottsvänligt lärosäte genom Riksidrottsförbundet. Satsningen ger möjlighet att bereda plats för elitsatsande studenter som annars har svårt att kombinera sin idrott med högre utbildning. Det ger också möjlighet för MDU att skapa engagemang för idrott på våra campus och tillsammans med föreningar i Eskilstuna och Västerås samt ett sammanhang för att utveckla och testa progressiva pedagogiska koncept på studenternas villkor.

Livslångt lärande

Universitetet erbjuder utbildning under hela livet, allt från fleråriga program till korta utbildningar för yrkesverksamma. Ny teknik, klimatomställning och andra förändringar i samhället gör att människor behöver kunna komplettera sin utbildning, vidareutbilda sig eller byta karriär. Intresset för kompetensutveckling hos yrkesverksamma ökar. Som exempel ökar antalet registrerade deltagare på universitetets distanskurser inom teknik riktade mot industrin med cirka 38 procent jämfört med 2022.

För att främja människors lärande och bildning, oavsett förutsättningar och livssituation, utvecklar universitetet ständigt sina utbildningar vilket ger möjligheter till flexibelt lärande genom hela livet. För att stödja denna utveckling har lärosätet gett medarbetare möjlighet att söka interna projektmedel i två utlysningar där intresset har varit stort med många ansökningar. Nio projekt fick finansiering under 2022 och dessa har slutförts under 2023. Projekten har möjliggjort bland annat innovation i utbildning och nya samarbeten. Till

exempel har ett av projekten utvecklat ett diagnostiskt prov som indikerar individens kunskapsnivå för att bestämma utbildningsnivån för att påbörja sin utbildning. För att underlätta för yrkesverksamma att genomföra studier på ett mer flexibelt sätt har ett annat projekt skapat fristående mikro-moduler omfattande 4–6 studie-timmar. Ett annat projekt utvecklar en chatbot för att stötta kursdeltagare under genomförandet av kurser, exempelvis genom att tipsa om studiematerial. MDU erbjuder också flexibla kurser inom sports management för elitidrottare, baserade på ett samarbete med ett amerikanskt universitet.

Universitetet har en väl utvecklad samverkan med näringsliv och offentlig sektor, vilket bidrar till goda förutsättningar att förstå yrkesverksammas behov och utifrån detta anpassa utbildningsutbudet. De utbildningar som är anpassade för yrkesverksamma ges både som program och fristående kurser, där många erbjuds på distans. Utbildningarna riktar sig mot yrkeskategorier som till exempel tekniker, mjukvaruutvecklare, ekonomer, förskollärare, lärare och sjukvårdspersonal. MDU erbjuder också uppdragsutbildningar som riktar sig till både näringslivet och stora aktörer i offentlig sektor som till exempel Skolverket, Arbetsförmedlingen och regioner. Exempel på fortbildning i form av uppdragsutbildning är Läs- och skrivinläring för förskollärare som ges på uppdrag av Skolverket och Svenska som andraspråk för lärare åk 7–9.

Lärosätet bedriver både utbildning och forskning av hög kvalitet tillsammans med andra lärosäten, industrier, kommuner, regioner och civilsamhälle. Under året har MDU deltagit i flera nationella projekt med inriktning på kompetensutveckling och livslångt lärande. Ett exempel är lärosätets deltagande i satsningen på den gröna omställningen i norr som sker genom Skellefteå Universities Alliance – en sammanslutning med lärosäten som ska ge högre utbildning i Skellefteå. Det finns även flera former av samarbeten med lärocentrum i olika kommuner. Ett sådant exempel är det femåriga projektet Reedeam som är finansierat av KK-stiftelsen och startade våren 2023. Tillsammans med Luleå tekniska universitet och Örebro universitet samt ett tjugotal industriföretag ska MDU ta fram utbildningar som stödjer en klimatneutral produktion, elektrifiering, digitalisering och automation för den råvarubaserade värdekedjan.

Ytterligare ett nationellt projekt som MDU deltar i är Öppet för klimatet, som utför regeringsuppdraget att utveckla öppen nätbaserad utbildning som stödjer samhällets klimatomställning. I slutet

av 2022 publicerades ett fyrtiotal olika utbildningar från de nio deltagande lärosätena, varav tre från MDU. Fram till oktober 2023 hade mer än 14 000 personer deltagit i någon av utbildningarna. Lärosätet har tillsammans med cirka femton andra lärosäten även deltagit i ett nationellt projekt för att skapa en gemensam digital ingång för högskolan inom livslångt lärande.

Learning4professionals är en marknadsföringsplattform för högskoleutbildningar som vänder sig till yrkesverksamma och där MDU leder förvaltningen av plattformen. Det finns utbildningar från ett tjugotal svenska lärosäten på plattformen och den utnyttjas även av tidigare nämnda Öppet för klimatet- och Reedeam-projekten.

Inom ramen för det offentliga omställningsstudiestödet, med syfte att stärka arbetstagares ställning på arbetsmarknaden, har 459 personer gjort sammanlagt 566 ansökningar till en utbildning på MDU under perioden januari till november 2023. Samma period 2022 gjordes 152 ansökningar.

Examina

Under 2023 utfärdades totalt 1 959 examina inom utbildning på grundnivå och avancerad nivå, vilket är en minskning med 5 procent i jämförelse med 2022, se tabell 21. Årets förändring skiljer sig mellan yrkesexamen och generell examen. Antalet utfärdade yrkesexamina har minskat med 11 procent medan antalet generella examina har ökat med knappt 4 procent.

Av det totala antalet examina som utfärdades 2023 utfärdades 74 procent till kvinnor, vilket är något lägre än 2022 då andelen var 76 procent. Antalet utfärdade yrkesexamina domineras av kvinnor medan det är flest män som tar en generell examen. En förklaring är att en stor andel av universitetets utfärdade yrkesexamina återfinns inom områdena hälsa och utbildning där andelen kvinnliga studenter är hög (se avsnitten om breddad rekrytering och jämställdhet). Andelsmässigt är skillnaden mellan könen störst inom kategorin yrkesexamen.

Tabell 21. Antal utfärdade examina åren 2021–2023 uppdelat på examenskategori, nivå och kön.

	Totalt			varav kvinnor			varav män		
	2023	2022	2021	2023	2022	2021	2023	2022	2021
Yrkesexamen	1 075	1 209	1 144	865	952	889	210	257	255
Grundnivå	726	788	786	591	637	611	135	151	175
Avancerad nivå	349	421	358	274	315	278	75	106	80
Generell examen	880	848	846	582	614	551	298	234	295
Grundnivå	691	642	618	454	459	407	237	183	211
Avancerad nivå	189	206	228	128	155	144	61	51	84
Konstnärlig examen	4	4	8	2	2	5	2	2	3
Grundnivå	4	4	8	2	2	5	2	2	3
Totalt	1 959	2 061	1 998	1 449	1 568	1 445	510	493	553

Källa: Ladok

Yrkesexamen

Minskningen av antalet utfärdade yrkesexamina avser både kvinnor och män och återfinns på både grundnivå och avancerad nivå. Störst är minskningen på avancerad nivå, både i antal och i procent. I jämförelse med 2022 var minskningen 134 examina, en minskning med 11 procent. Det var en tillfällig topp i antalet utfärdade examina under 2022, men det är även en minskning i jämförelse med 2021 års nivå. Toppen 2022 berodde till stor del på en ökning i antalet utfärdade specialist-sjuksköterskeexamina utifrån en ovanligt stor studentkull inom specialistsjuksköterskeutbildningarna med planerad examen 2022.

Även för yrkesexamina på grundnivå har antalet utfärdade examina minskat. Minskningen är 62 examina, vilket motsvarar 8 procent. En stor del av antalet utfärdade examina i denna grupp utgörs av sjuksköterskeexamina, förskollärarexamina och socionomexamina. Bland dessa har både antalet utfärdade förskollärarexamina och socionomexamina minskat, störst minskning har skett för förskollärarexamen.

Generell examen

Antalet utfärdade generella examina har ökat, där ökningen avser examina utfärdade till män. För kvinnor har antalet utfärdade examina minskat något. Detta innebär att andelen examina som utfärdats till kvinnor minskat från 72 procent 2022 till 66 procent 2023. Då flera utbildningsprogram leder till generella examina kan inte förändringen härledas till specifika utbildningar.

På grundnivå utgörs den största andelen utfärdade examina av filosofie kandidatexamen, men även ekonomie kandidatexamen utgör en hög andel. Utfärdade generella examina på avancerad nivå utgörs främst av filosofie magisterexamen.

Mål för antal examina för vissa utbildningar

Regeringen har beslutat om mål för antal utfärdade examina för MDU inom områdena lärar- och förskolläraryt utbildningar och hälso- och sjukvårdsutbildningar för perioden 2021–2024. Målen och

utfärdade examina inom respektive område redovisas i tabell 22. De områden och examina som nu omfattas av målen i regleringsbrevet berör i stort sett samma utbildningar inom MDU som tidigare omfattades av regeringens mål för utbyggnad av utbildning sedan 2016. Lärosätet har arbetat för att utöka antalet platser och stärka rekryteringen till dessa utbildningar. För lärar- och förskolläraryt utbildningar omfattar målet för antal examina nu även utfärdade examina från ämneslärarprogrammet.

Antalet utfärdade examina påverkas av flera olika faktorer som antalet utbildningsplatser, hur väl lärosätet har förmått rekrytera studenter och i vilken utsträckning studenterna fullföljer utbildningarna. Antalet utbildningsplatser påverkas i flera av de berörda utbildningarna av tillgången på VFU-platser. Det är också relativt långa ledtider mellan beslut om förändrat antal platser och resultatet i form av examinerade studenter. Sammantaget innebär detta utmaningar när det gäller att uppfylla de uppställda målen.

Tabell 22. Antal utfärdade examina 2021–2023 och mål avseende antal examina för 2021–2024.

Examina inom	Totalt			varav kvinnor			varav män			Utfall 2021–2023	Mål 2021–2024
	2023	2022	2021	2023	2022	2021	2023	2022	2021		
Hälso- och sjukvårdsutbildningar	366	420	384	318	377	334	48	43	50	1 170	1 630
Lärar- och förskolläraryt utbildningar	401	436	425	370	379	372	31	57	53	1 262	1 470

Källa: Ladok

Hälso- och sjukvårdsutbildningar

MDU har under perioden 2021–2023 utfärdat 1 170 examina inom universitetets hälso- och sjukvårdsutbildningar. Årets antal examina är den lägsta nivån under perioden. Antalet utfärdade examina inom hälso- och sjukvårdsutbildningar var 2022 högre än normalt till följd av en stor studentkull på specialistsjuksköterskeutbildningarna med beräknad examen 2022. En minskning av antalet examina 2023 var därför väntad. Då även utfärdade barnmorske- och sjuksköterskeexamina minskat något är årets antal utfärdade examina inom hälso- och sjukvårdsområdet också lägre än 2021.

Tidigare uppdrag om utbyggnad av sjuksköterskeprogrammet har resulterat i stora studentkullar och skapat en ansträngd situation med en stor mängd individuella studieplaner. Under 2023 beslutades om en omfattande revidering av sjuksköterskeprogrammet med syftet att förbättra strukturen gällande antalet spår i den

verksamhetsförlagda utbildningen och behörigheten mellan kurser. Det väntas stärka förutsättningar för studenterna att genomföra utbildningen och ta ut sin examen. Det reviderade sjuksköterskeprogrammet startar höstterminen 2024.

Genomströmningen har också varit lägre än tidigare på flera av utbildningsprogrammen på grundnivå, framför allt för de studentgrupper som påbörjat sin utbildning under pandemin. Det pågår ett aktivt arbete, både på kort och lång sikt, för att tillse att studenterna genomför utbildningen. Det arbete som har påbörjats under höstterminen 2023 har redan börjat ge effekt. Framför allt ses ett ökat antal sjuksköterskestudenter som tidigare fastnat i utbildningen nu komma vidare, vilket bedöms kunna bidra till ett ökat antal studenter som tar ut examen.

När det gäller antagna så har det under 2023 varit ett avsevärt lägre antal än planerat till de ettåriga specialistsjuksköterskeutbildningarna i intensivvård och psykiatrisk vård. Även den nya specialistsjuksköterskeutbildningen med inriktning mot primärvård har haft problem, både med att fylla platser och med att få fram VFU-platser. För att nå målet behöver 460 examina utfärdas under 2024, vilket skulle innebära flest antal examina under perioden. Utifrån det som beskrivits ovan finns det en osäkerhet huruvida målet om 1 630 utfärdade examina under perioden 2021–2024 kommer att kunna nås.

Läro- och förskolläroarutbildningar

Inom läro- och förskolläroarutbildningarna har lärosätet under perioden 2021–2023 utfärdat 1 262 examina. För att nå målet om 1 470 examina behöver ytterligare 208 examina utfärdas under 2024, vilket är betydligt färre än det genomsnitt på 421 examina som utfärdats per år mellan 2021 och 2023. Trots ett minskat antal registrerade studenter på läroarutbildningarna under 2023 indikerar antalet registrerade studenter inom området de senaste åren att antalet utfärdade examina kommer att kunna nå upp till samma nivå under 2024, möjligtvis högre då en tidigare utökning av antalet platser på förskolläroarprogrammet förväntas ge en ökning i antalet examinerade under 2024. Bedömningen är att det är troligt att antalet utfärdade examina inom läro- och förskolläroarområdet 2021–2024 kommer att bli högre än målet i regleringsbrevet.

Särskilda uppdrag inom läro- och förskolläroarutbildning

Under 2023 har MDU haft tre uppdrag avseende läro- och förskolläroarutbildningar, vilka redovisas i detta avsnitt:

- anordna fler relevanta sommarkurser
- arbetsintegrerad läroarutbildning
- utveckling av VFU i läroarutbildningen.

Fler relevanta sommarkurser

MDU omfattas av regeringens uppdrag att anordna fler relevanta sommarkurser. Inom uppdraget har MDU prioriterat:

- sommarkurser som leder till att studenter snabbare ska nå en läroarexamen
- sommarkurser som leder till ytterligare ämnesbehörighet för redan behöriga läroare
- sommarkurser som leder till kompetensutveckling för obehöriga läroare.

När det gäller möjlighet för redan behöriga läroare att kompetensutveckla sig och få utökad behörighet i ytterligare ett ämne, alternativt för obehöriga läroare att kompetensutveckla sig för att på sikt kunna studera till behörig läroare (via exempelvis KPU), har universitetet under 2023 erbjudit två kurser i svenska som andraspråk. En av kurserna är en nyutvecklad kurs som tidigare har getts som uppdragsutbildning och som har efterfrågats av yrkesverksamma inom regionen. Sommarkurser ingår också inom ramen för KPU och grundläroarprogrammet F-3 – arbetsintegrerat, vilket innebär att studenterna snabbare kan slutföra sina studier och ta examen.

År 2023 var antalet helårsstudenter 21 på kurserna som omfattas av satsningen. Antalet erbjudna kurser var något färre och antalet helårsstudenter var lägre på flera kurser, vilket sammantaget innebär en minskning jämfört med 2022 och 2021, då antalet helårsstudenter var 34 respektive 33.

Arbetsintegrerad läroarutbildning

MDU bedriver arbetsintegrerad läroarutbildning med inriktning mot arbete i förskoleklass och grundskolans årskurs 1–3 genom grundläroarprogrammet F-3 – verksamhetsintegrerat som startade 2018. Lärosätet bedriver också grundläroarprogrammet F-3 – arbetsintegrerat, som startade första gången 2020. I tabell 23 redovisas antalet platser, sökande och registrerade under startåren 2018–2023. Anledning till valet av F-3 var behovet av behöriga och legitimerade läroare i de lägre åldrarna som identifierats i dialog med de kommunala skolhuvudmännen i Västmanland och Sörmland. De 12 kommuner som nu har studenter anställda från en eller flera av kullarna är Eskilstuna, Fagersta, Flen, Katrineholm, Köping, Norberg, Oxelösund, Sala, Strängnäs, Surahammar, Trosa och Västerås.

Skolhuvudmännens möjligheter att erbjuda anställningar har varit en avgörande förutsättning för lärosätet att erbjuda arbetsintegrerad utbildning. Inför läsåret 2023/2024 saknades tillräcklig mottagningskapacitet och ekonomiska förutsättningar hos kommunerna för att MDU skulle kunna starta utbildningen. Ingen antagning gjordes därför till programmet höstterminen 2023 och i nuläget planeras inte heller för en antagning läsåret 2024/2025. Det pågår ett utvecklingsarbete med att eventuellt ändra form för den arbetsintegrerade utbildningen. Den viktigaste erfarenheten från satsningen är att arbetsintegrerad läroarutbildning är resurskrävande för både lärosätet och skolhuvudmännen.

Tabell 23. Antal platser, sökande och registrerade samt antal deltagande skolhuvudmän inom det arbetsintegrerade grundlära­r­pro­gram­met F-3 startåren 2018–2023.

	2023	2022	2021	2020	2019	2018
Antal platser	-	40	40	37	-	40
Totalt antal sökande	-	320	529	275	-	264
Antal förstahandssökande	-	59	106	88	-	133
Antal registrerade	-	17	26	22	-	30
varav kvinnor	-	15	23	18	-	27
Antal kommunala skolhuvudmän	-	10	13	12	-	10

Källa: NyA och Ladok

Antalet förstahandssökande var initialt högt och har sedan sjunkit, med undantag för 2021 då antalet förstahandssökande steg något jämfört med 2020. Vid alla antagningsomgångar har det funnits fler behöriga sökande än det totala antalet platser, men inte sett till respektive skolhuvudman/kommun. Efterfrågan hos behöriga sökande har hos vissa skolhuvudmän/kommuner varit högre än platsantalet, medan andra helt har saknat behöriga sökande. Detta innebär att det totala rekryteringsmålet till programmet inte har uppnåtts under 2018–2022.

Antalet helårsstudenter inom de olika varianterna av det arbetsintegrerade grundlära­r­pro­gram­met F-3 redovisas i tabell 24. För 2023 var antalet helårsstudenter totalt sett 22, varav 86 procent kvinnor. Antalet helårsstudenter har minskat jämfört med 2022 vilket var väntat, då ingen antagning gjordes till den arbetsintegrerade lärarutbildningen 2023. Prognosen är att antalet helårsstudenter minskar något årligen då inga ytterligare antagningar planeras och fler studenter än väntat har gjort avbrott från programmet. Sammantaget för perioden 2023–2026 bedöms antalet helårsstudenter bli knappt 60.

Tabell 24. Antal helårsstudenter per variant av arbetsintegrerad lärarutbildning 2020–2023.

	Totalt			varav kvinnor			varav män		
	2023	2022	2021	2023	2022	2021	2023	2022	2021
Grundlära­r­pro­gram­met F-3 – arbetsintegrerat	19	26	23	17	22	21	2	3	3
Grundlära­r­pro­gram­met F-3 – verksamhetsintegrerat	3	14	16	2	13	15	0	1	1
Totalt	22	39	39	19	36	36	2	4	4

Källa: Ladok

Utveckling av VFU i lärarutbildningen

MDU har under 2023 tilldelats medel för verksamhet med övningsskolor och övningsförskolor inom lärar- och förskollära­r­ut­bil­d­ning­en. Sedan 2014 har universitetet haft övningsskolor i samverkan med skolhuvudmän i regionen. De prioriterade områdena för övningsskolor har sedan starten varit handledarkompetens hos handledare, koncentration av studenter och handledare inom få skolhuvudmän och övningsskolor, nära samverkan gällande utbildning och forskning samt den verksamhetsförlagda delen av utbildningen.

I alla program ingår VFU och därutöver ingår fältstudier som en del i flera kurser på samtliga program. Som ett exempel på utvecklingen av den verksamhetsförlagda delen av utbildningen har fältdagar, där studenterna genomför kursspecifika moment på övningsskolorna en dag i veckan, implementerats inom grundlära­r­ut­bil­d­ning­en 4–6.

Ovanstående delar regleras i avtal som varje år utvärderas och förlängs. Universitetet har också inlett en satsning på kompetensutveckling av handledare genom att bjuda in till kostnadsfria föreläsningar och seminarier på olika teman.

Verksamheten med övningsskolor och övningsförskolor har under 2023 omfattat alla studenter som under året studerat på förskollära­r­pro­gram­met, grundlära­r­pro­gram­men F-3 och 4–6 samt ämneslära­r­pro­gram­met. Undantagna är studenter inom KPU och grundlära­r­pro­gram­met F-3 – arbetsintegrerat. Vid de utbildningar som omfattas av verksamheten förläggs samtlig VFU till övningsskolor eller övningsförskolor. Antalet helårsstudenter på VFU-kurser vid dessa program uppgick 2023 till totalt 118, varav 108 kvinnor. Antalet helårsstudenter är i stort sett oförändrat jämfört med 2022 då 121 helårsstudenter deltog.

Särskilt uppdrag om VFU i vård- utbildningar

MDU har under 2023 tilldelats medel för att utveckla VFU i hälso- och sjukvårdsutbildningar, med särskilt fokus på sjuksköterskeutbildningen. Syftet med satsningen är att öka tillgången till VFU i hälso- och sjukvårdsutbildningarna.

Antalet handledare inom VFU behöver öka, både utifrån den kommande utökningen av VFU på sjuksköterskeprogrammet och som en del av kommunernas ökade ansvar för vård i omställningen till god och nära vård. Dessa förändringar ställer krav på handledarkompetens. Inom ramen för uppdraget har en multiprofessionell arbetsgrupp utvecklat ett utbud av handledarutbildningar för handledare i VFU inom fysioterapeut-, sjuksköterske- och socionomutbildningarna som borgar för ett strategiskt hållbart kursutbud med tillgängliga handledarutbildningar för yrkesverk-samma fysioterapeuter, sjuksköterskor och socio-nomer. En del av medlen har också använts för ett projekt för barnmorskeprogrammet med ökad utbildningskvalitet i samband med VFU och en utökning av antalet VFU-platser.

Planeringen för 2024 omfattar förberedelse, sam-ordning och uppstart av de utvecklade handledar-utbildningarna samt en fortsättning av projektet för att höja kvaliteten på VFU-platser i barn-morskeprogrammet. Sedan början på 2020-talet har lokala vårdkompetensråd startats i både Sörmland och Västmanland där samverkan om VFU-frågor står högt upp på dagordningen. Höst-terminen 2024 startar sjuksköterskeprogrammet i en reviderad form med ökad andel VFU, motsva-rande de nya kraven i högskoleförordningen. Detta innebär ett omfattande samarbete med regioner, kommuner och privata vårdgivare för att se till att det finns tillräckligt med VFU-platser och även tillräckligt många VFU-handledare med rätt kompetens för att kunna garantera en högskole-mässig kvalitet.

Utbildning på forskarnivå

Mälardalens universitet bedriver aktiv utbildning på forskarnivå inom 14 forskarutbildningsämnen. Under 2023 inrättades två nya forskarutbildningsämnen – företagsekonomi och industriella system. MDU:s forskarutbildningsämnen är:

- Arbetlivsvetenskap
- Datavetenskap
- Didaktik
- Elektronik
- Energi- och miljöteknik
- Folkhälsovetenskap
- Fysioterapi
- Företagsekonomi
- Industriell ekonomi och organisation
- Industriella system
- Innovation och design
- Matematik/tillämpad matematik
- Socialt arbete
- Vårdvetenskap

MDU samverkar med andra lärosäten, industri och den offentliga sektorn inom flertalet forskarskolor och under året tillkom en ny forskarskola. MDU drev eller medverkade i sammanlagt 19 forskarskolor under 2023 med en bredd i innehåll likväl som i spetsinriktning. Universitetets forskarskolor inkluderar forskning för ökad kompetens inom

exempelvis robotik, samhällsplanering, produktionsprocesser, inbyggda system, hälso- och välfärdsteknik och forskning inom matematik och didaktik, som alla bidrar till Sveriges utveckling och konkurrenskraft.

Nyantagna doktorander

I tabell 25 redovisas antalet doktorander som har påbörjat sin utbildning på forskarnivå vid MDU under åren 2021–2023 uppdelat per år och avsedd examen för utbildningen. Under 2023 har 50 doktorander påbörjat utbildning på forskarnivå vid MDU, vilket är en ökning med hela 56 procent jämfört med föregående år. Alla ämnen på forskarnivå har rekryterat en eller flera doktorander, vilket inte har varit fallet under 2021 och 2022. Andelen kvinnor som påbörjade utbildning på forskarnivå under 2023 var 49 procent, vilket är en ökning mot åren innan. Siffrorna visar att forskarutbildningen vid MDU är jämnt fördelad mellan kvinnor och män. Av de 50 doktorander som blev antagna 2023 hade 49 doktorsexamen som mål. Antalet doktorander med doktorsanställning inom MDU har ökat till 121 årsarbetskrafter, mot 112 årsarbetskrafter under 2022.

Tabell 25. Antal antagna doktorander 2021–2023 uppdelat på avsedd examen, kön och år.

	Totalt			varav kvinnor			varav män		
	2023	2022	2021	2023	2022	2021	2023	2022	2021
Antal doktorander, doktorsexamen	49	32	33	24	14	13	25	18	20
Antal doktorander, licentiatexamen	1	0	1	0	0	0	1	0	1
Summa antal doktorander	50	32	34	24	14	13	26	18	21

Källa: Ladok

Aktiva doktorander

Uppgifterna om det totala antalet aktiva doktorander vid MDU inkluderar både doktorander med licentiatexamen som avsedd examen och doktorander med avsikt att läsa mot doktorsexamen. Doktorander som påbörjat sina forskarstudier vid andra lärosäten, men som helt eller delvis finansieras av MDU, ingår inte i redovisade uppgifter. Som framgår av tabell 26 var det totala antalet aktiva doktorander under året 244, vilket är en ökning i jämförelse med 2022 och 2021 då det var 213 respektive 212 aktiva doktorander. Ökningen kan tillskrivas dels ett ökat antal antagna doktorander, dels att ett antal doktorander ännu inte tagit ut sin examen efter disputation och som

därmed finns kvar i gruppen doktorander med status pågående utbildning. Andelen kvinnor uppgick till 46 procent under 2023. Det är i nivå med åren 2022 (45 procent) och 2021 (44 procent).

De 244 aktiva doktoranderna hade under 2023 en genomsnittlig aktivitetsgrad om 65 procent, något lägre än föregående år. Aktivitetsgraden är andelen av en heltids forskarstudier som doktoranden har bedrivit under terminen. En doktorand med undervisningsskyldighet eller administrativt arbete ska minska aktiviteten i motsvarande grad.

Om hänsyn tas till antalet aktiva doktorander per enskilt forskarutbildningsämne och ämnets genomsnittliga aktivitetsgrad, motsvarar 2023 års aktiva doktorander 159 heltidsdoktorander. Det

är en ökning i jämförelse med nivån som redovisades för 2022 och 2021 då lärosätet hade motsvarande 147 heltidsdoktorander.

Tabell 26. Antal aktiva doktorander under perioden 2021–2023 uppdelat per forskarutbildningsämne, kön och år.

Forskarutbildningsämne	Totalt			varav kvinnor			varav män		
	2023	2022	2021	2023	2022	2021	2023	2022	2021
Arbetslivsvetenskap (INAS)	1	1	2	0	0	1	1	1	1
Arbetslivsvetenskap (HV)	7	6	5	4	4	3	3	2	2
Datavetenskap	76	79	79	24	23	19	52	56	60
Didaktik	24	23	19	18	16	16	6	7	3
Elektronik	10	9	7	2	2	2	8	7	5
Energi- och miljöteknik	43	30	30	19	14	11	24	16	19
Folkhälsovetenskap	5	5	3	3	3	1	2	2	2
Fysioterapi	4	3	3	4	3	3	0	0	0
Företagsekonomi	2			1	-	-	1		
Industriell ekonomi och organisation	15	12	15	11	10	11	4	2	4
Industriella system	11	-	-	5	-	-	6	-	-
Innovation och design	19	25	22	6	9	10	13	16	12
Matematik/tillämpad matematik	7	6	8	1	0	0	6	6	8
Socialt arbete	7	5	6	4	3	4	3	2	2
Vårdvetenskap	13	9	13	11	8	12	2	1	1
Totalt	244	213	212	113	95	93	131	118	119

Källa: Ladok

Examinerade doktorander

I tabell 27 framgår antalet utfärdade licentiat- och doktorsexamina under perioden 2021–2023. Totalt utfärdades 18 examina under 2023, vilket är något mer än en halvering jämfört med de 40 som utfärdades 2022. Minskningen kan delvis förklaras med en eftersläpningseffekt av ansökningar om examina. Fler disputationer har genomförts än vad som visas i antalet utfärdade examina. Därtill kan det högre antalet examina 2022 förklaras utifrån lättade restriktioner efter pandemin, vilket möjliggjorde fler disputationer.

Antalet licentiatexamina är i nivå med tidigare år. Andelen kvinnor ökade jämfört med åren 2022 och 2021. Antalet doktorsexamina minskade. Andelen kvinnor som tog ut en doktorsexamen var 64 procent, vilket är en högre andel än 2022 och 2021. Det låga totala antalet examina medför att den procentuella fördelningen mellan kvinnor och män kan visa stora skillnader mellan åren.

Tabell 27. Antal utfärdade examina under perioden 2021–2023 uppdelat på typ av examina, kön och år.

	Totalt			varav kvinnor			varav män		
	2023	2022	2021	2023	2022	2021	2023	2022	2021
Doktorsexamen	11	32	20	7	13	10	4	19	10
Licentiatexamen	7	8	7	6	2	1	1	6	6
Summa antal examina	18	40	27	13	15	11	5	25	16

Källa: Ladok

Kostnader relaterat till antalet utfärdade doktorsexamina

I detta avsnitt redovisas kostnader inom verksamhetsområdet forskning och utbildning på forskarnivå i relation till antalet utfärdade doktorsexamina. För att reducera ojämnheter i kostnaden per doktorsexamen till följd av tillfälliga satsningar mellan åren, redovisas den genomsnittliga kostnaden per doktorsexamen över en period av fem år, se tabell 28. Den totala kostnaden för forskning och utbildning på forskarnivå har ökat till 506 mnkr, att jämföra med 412 mnkr föregående år. Mellan åren 2019 och 2023 har totalt 112 doktorsexamina utfärdats och den totala kostnaden för samma

period har varit 1 874 mnkr. Det ger en genomsnittlig kostnad för en doktorsexamen på 16,7 mnkr under perioden 2019–2023. För perioden 2018–2022 var det totala antalet doktorsexamina 131 med en total kostnad på 1 649 mnkr. Kostnader särredovisas inte för enbart utbildning på forskarnivå. Det är sannolikt att kostnadsökningen per doktorsexamen inte enbart beror på lägre antal examina i år och för senaste femårsperioden utan även relaterar till ökade kostnader inom forskningsverksamheten.

Tabell 28. Genomsnittlig kostnad per utfärdad doktorsexamen för MDU totalt och per forskningsinriktning.

	Total kostnad för forskning och utbildning på forskarnivå 2019–2023 (tkr)	Totalt antal doktorsexamina 2019–2023	Genomsnittlig kostnad per doktorsexamen 2019–2023 (tkr)	Genomsnittlig kostnad per doktorsexamen 2018–2022 (tkr)
MDU totalt	1 874 126	112	16 733	12 585
Framtidens energi	238 557	13	18 351	14 701
Hälsa och välfärd	266 759	25	10 670	9 489
Inbyggda system	596 449	36	16 568	12 929
Industriell ekonomi och organisation	131 940	2	65 970	28 270
Innovation och produktrealisering	201 403	10	20 140	9 335
Utbildningsvetenskap och matematik	229 818	26	8 839	7 594

Källa: Ladok och ekonomisystemet

Forskning

Universitetets forskning ska vara relevant och få genomslag på lokal, regional, nationell och internationell nivå. Forskningen inom lärosätet har fått ökad finansiering både genom ökat anslag och ökad extern finansiering sedan universitetsbildandet. En mängd forskningsprojekt beviljas årligen och publikationerna ökar i antal, främst med internationell samverkan. Arbete pågår också inom open access och forskningskommunikation.

Forskningsfinansiering

Universitetets forskning har under 2023, liksom tidigare år, finansierats genom statligt anslag och medel från externa finansiärer. Lärosätets externfinansiering, exkluderat finansiella intäkter och avgifter, sjönk till 45 procent 2022, en minskning med 12 procentenheter i jämförelse med 2021. Den externa finansieringen ökade men inte i den omfattning som anslagstilldelningen i och med universitetsbildandet. Universitetet har som mål att externfinansieringen, enligt denna beräkning, ska vara 50 procent. Under 2023 har den externa finansieringen ökat till 46 procent i och med ökade bidragsintäkter och stabiliserad anslagstilldelning.

Forskningen vid MDU bedrivs i hög grad i samverkan med näringslivet, vilket visas inte minst genom att en hög andel av de externa forskningsbidragen kommer från de finansiärer som vanligen har som villkor att forskningen ska bedrivas i samverkan med externa parter (till exempel KK-stiftelsen, Vinnova, EU, Tillväxtverket och Energi-

myndigheten). Sett över några år tillbaka utgör bidragen från dessa finansiärer 70–75 procent av den totala externa forskningsfinansieringen till MDU. Forskningsråden Vetenskapsrådet, Forte och Formas står tillsammans för omkring 15 procent av de externa bidragen, också med viss variation mellan åren. Resterande del kommer från olika forskningsstiftelser och myndigheter. Omkring 80 procent av MDU:s externa forskningsfinansiering går till forskning inom tekniska och naturvetenskapliga områden.

Publikationer

I detta avsnitt redovisas antalet refereegranskade vetenskapliga publikationer. Uppgifterna avser antalet publikationer som har registrerats i Digitala Vetenskapliga Arkivet (DiVA) under åren 2019–2023. Innehållet i DiVA bygger på forskarnas självrapportering kompletterad med nedladdade bibliografiska data, främst från databaserna Scopus och Web of Science. Angivet årtal avser registreringsår i DiVA.

Antalet publikationer räknas fraktionerat, vilket innebär att lärosätena erhåller publikationsandelar i proportion till den andel av respektive publikation som dess forskare har bidragit med (om exempelvis en av tre författare till en viss publikation tillhör MDU, erhåller lärosätet 1/3 publikationsandel). I tabell 29 redovisas summan av dessa publikationsandelar uppdelat per år och publikationstyp.

Tabell 29. Antal refereegranskade publikationer per publikationstyp, åren 2019–2023.

Publikationstyp	2023	2022	2021	2020	2019
Artikel	201	172	178	194	169
Konferensbidrag	139	119	99	149	180
Bokkapitel	19	21	18	41	20
Bok	1	3	0	2	3
Totalt per år	360	315	295	385	370

Källa: DiVA-MDU, årtalen avser registreringsår i DiVA

Samproducerade publikationer

I tabell 30 redovisas MDU:s samproduktion av publikationer, tillkomna genom internationella, nationella samt institutionella samarbeten, det vill säga samarbeten inom MDU. Andelen publikationer skrivna i såväl internationellt som nationellt samarbete har stadig ökat under redovisad femårsperiod. Som en följd av detta kan noteras att andelen publikationer skrivna enbart med partners inom lärosätet har minskat, liksom publikationer skrivna av en enda författare.

Sammanfattningsvis har andelen publikationer skrivna i samarbeten utanför MDU ökat från 74 procent 2019 till 82 procent 2023. Av de publikationer som är skrivna genom internationella och nationella samarbeten avser 8 procent publikationer med minst en medförfattare från industrin eller forskningsinstitut. Det är samma nivå som 2022. Under redovisad femårsperiod har andelen i snitt uppgått till knappt 10 procent.

Tabell 30. Andel publikationer per samarbetstyp samt utan samarbete, åren 2019–2023.

Samarbetstyp	2023 (%)	2022 (%)	2021 (%)	2020 (%)	2019 (%)
Internationellt	54	53	52	50	48
Nationellt	28	27	27	27	26
Institutionellt	13	15	15	17	18
En författare	5	5	6	6	8
Summa	100	100	100	100	100

Källa: SciVal® database, Elsevier B.V., <http://www.scival.com> (hämtat 2024-01-15), årtal avser publiceringsår.

Öppen vetenskap

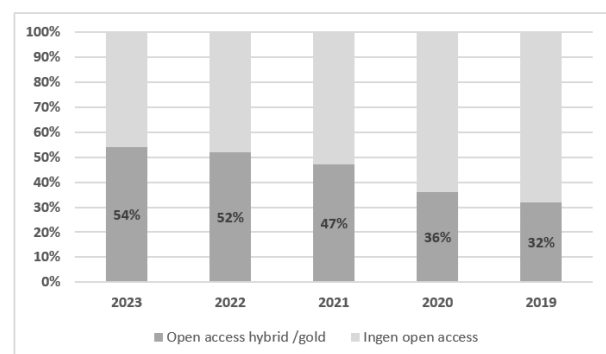
Regeringen har gett samtliga lärosäten i uppdrag att utveckla arbetet med öppen vetenskap och vid MDU kan en rad aktiviteter noteras för 2023. En viktig aspekt av öppen vetenskap är god hantering av forskningsdata. Under 2023 har MDU implementerat och lanserat en lagringslösning för forskningsdata i form av Sunet Drive som gör det möjligt för forskare att arbeta och samarbeta på ett säkert och effektivt sätt. I december 2023 hade Sunet Drive 165 aktiva användare.

Under året har universitetsbiblioteket bidragit med en rad undervisningstillfällen rörande olika aspekter av forskningsdatahantering och även arrangerat en open science-dag. I MDU:s forskningsdatapolicy som togs fram under 2022 finns krav på en datahanteringsplan för alla nya forskningsprojekt.

Under året har det tillkommit ett antal nationella transformativa avtal för att öka publiceringen i open access. Universitet är nu anslutet till 19 sådana avtal som innebär att lärosätet gör en förhandsbetalning till förlagen och på så sätt möjliggör en snabb och avgiftsfri publicering för universitetets forskare. Införandet av de transformativa avtalen har bidragit till ökningen av antalet open access-publiceringar. När avtal inte finns har MDU avsatt interna medel för att finansiera en forskares open access-publicering.

En ökad publicering i publikationskanaler med open access illustreras av diagram 2 som visar andelen MDU-publikationer med och utan open access-publicering i databasen Scopus. År 2019 hade 32 procent av publikationerna open access. Under 2023 hade andelen ökat till 52 procent.

Diagram 2. Andel MDU-publikationer med och utan open access-publicering åren 2019–2023.



Källa: Scopus® database, Elsevier B.V., <http://www.scopus.com> (hämtat 2024-01-15), årtalen avser publiceringsår. Med OA avses OA-guld eller hybrid-guld, dvs. att den slutgiltiga, publicerade versionen av en publikation är permanent och fritt tillgänglig online.

Nyttiggörande av forskning

Ett av lärosätets långsiktiga mål är att vara en internationell förebild och nationellt ledande när det gäller nyttiggörande av forskning. Universitetets forskning ska vara relevant och ha genomslag på lokal, regional, nationell och internationell nivå.

Nyttiggörande av forskning innefattar bland annat kommersialisering, implementering av forskningsresultat i näringsliv och inom offentlig sektor eller spridning av kunskap till en bred allmänhet. MDU arbetar på flera sätt med att öka nyttiggörandet av forskningen vid lärosätet. Som exempel har MDU vidareutvecklat stödet för kommersialisering via innovationskontoret och MDU Holding AB (se separata avsnitt) och genom de MDU-anknutna samverkansplattformarna där akademi, näringsliv och offentlig sektor möts. I IVA:s 100-lista som lyfter fram forskningsprojekt från svenska lärosäten med potential att skapa nytta genom kommersialisering, affärs- och metodutveckling eller samhällspåverkan, bidrog MDU under 2023 med 5 av 79 forskningsprojekt.

Nyttiggörandet har också vidareutvecklats genom arbete med forskningskommunikation och under året tog lärosätet flera steg framåt inom detta område. MDU ska vara en röst i det offentliga samtalet och bidra med forskningsbaserad kunskap och därför är det viktigt att flertalet av forskarna deltar aktivt i radio, tidningar, fackpress, tv och sociala medier, såväl regionalt som nationellt och internationellt. För att ge goda förutsättningar för detta beslutade rektor 2023 att MDU ska ha ett utbud av universitetsgemensamma kurser på forskarnivå, bland annat inom forskningskommunikation. Arbetet med att ta fram kursinnehåll har pågått under året och till 2024 planerar MDU att ge kursen *Att kommunicera forskning i en föränderlig värld* om 7,5 högskolepoäng.

Under 2023 inleddes också ett samarbete med VLT, Västmanlands läns tidning, som innebär att MDU:s forskare varje månad skriver krönikor om fenomen i samhället eller aktuella händelser utifrån vetenskapliga perspektiv. Sammanlagt publicerades 28 krönikor under året, och samarbetet fortsätter under 2024. Även för Sörmland inleddes ett samarbete i och med en systematisk medverkan av forskare i SR P4 Sörmland, i programpunkten Vetenskapssnack.

I samarbete med Eskilstuna kommun arrangerades även Kunskapsfesten för tredje året i rad. Där deltog många av MDU:s forskare i populärvetenskapliga föreläsningar riktade till gymnasie-

ungdomar, lärare och pedagoger. Arrangemanget är ett sätt att sänka trösklarna för högre utbildning och öka nyfikenheten för forskning.

Kostnader relaterat till publikationer

Tabell 31 visar de totala kostnaderna för forskning och utbildning på forskarnivå samt kostnaden per referee-granskad publikation och externfinansieringsgraden.

Tabell 31. Kostnader, prestationer och andel externfinansiering, 2019–2023.

Forskning och utbildning på forskarnivå	2023	2022	2021	2020	2019
Totala kostnader, mnkr	506	413	333	318	305
Antal publikationer	360	315	295	385	370
Kostnad per publikation, tkr	1 406	1 308	1 127	825	825
Andel externfinansiering av totala intäkter	46%	45%	57%	60%	62%

Källa: DiVA-MDU och ekonomisystemet

Som framgår av tabellen har styckkostnaden ökat under 2023 i förhållande till 2022. Både antalet publikationer och den totala kostnaden har ökat. Styckkostnaden per publikation är 1 406 tkr att jämföra med 1 308 tkr 2022.

En ökad kostnad per publikation kan förstås i relation till en expansion av lärosätets forskningsmiljöer. I avsnittet om kompetensförsörjning redovisas hur antalet anställda har utvecklats i olika befattningar och där framgår att mängden medarbetare inom befattningar med finansiering via forskningsanslag eller externa medel har ökat. Utökade forskningsresurser genererar dock inte resultat i form av fler publikationer förrän längre fram i tiden.

Svenskt deltagande i Horisont Europa

MDU ska redovisa vilka insatser som har bedömts relevanta och har vidtagits för att bidra till de mål som anges i den nationella strategin för svenskt deltagande i Horisont Europa 2021–2027. MDU har under året arbetat proaktivt med rådgivning och stöd för extern forskningsfinansiering. Här har ingått att sprida information om ramprogrammet till potentiella sökande och att regelbundet informera om de svenska forskningsfinansiärernas stöd till forskare som planerar att söka bidrag inom Horisont Europa, såsom seminarier, information från nationella kontaktpersoner och utlysningar om planeringsbidrag. Under året har MDU

också utökat arbetet med strategisk forskningskommunikation för att sprida och tillgängliggöra forskningsresultat till en bredare publik, vilket också innefattar EU-finansierad forskning.

Universitetets forskningsstödjande funktioner erbjuder regelmässigt potentiella sökande rådgivning om strategier för deltagande i Horisont Europa, till exempel gällande sammansättning av lämpligt konsortium och för kontakter med lämpliga parter för möjlighet till gemensamma ansökningar. Universitetet arbetar aktivt via innovationskontoret med att regelbundet informera forskare om de möjligheter och rättigheter de har för att tillvarata de immateriella tillgångar som genereras inom forskningsprojekten.

I den nationella strategin för svenskt deltagande i Horisont Europa anges att universitet och högskolor bör överväga att samverka med forskare i EU-finansierade projekt för att skapa sammanhållna kunskapsmiljöer och för att förankra utbildningen med forskningsverksamheten. Detta är något som universitetet anser ska gälla oavsett hur forskningen är finansierad och MDU bedriver redan en stor del av sin forskning och utbildning i sammanhållna kunskapsmiljöer där forskning och utbildning går hand i hand och berikas i båda riktningar.

Intern styrning och kontroll

Från och med 2022 omfattas MDU av förordningen (2007:603) om intern styrning och kontroll. Myndighetsledningen ansvarar därmed för att det finns en process för intern styrning och kontroll som fungerar på ett betryggande sätt. Processen ska säkerställa att myndigheten med rimlig säkerhet fullgör sina uppgifter och uppnår verksamhetens mål. Vidare ska den säkerställa att verksamheten uppfyller kraven i 3 § myndighetsförordningen (2007:515): att verksamheten bedrivs effektivt och enligt gällande rätt, att den följer de förpliktelser som följer av Sveriges medlemskap i Europeiska unionen, att den redovisas på ett tillförlitligt och rättvisande sätt samt att myndigheten hushållar med statens medel.

Process för intern styrning och kontroll

Universitetets process för intern styrning och kontroll framgår av dokumentet *Ordning för intern styrning och kontroll vid Mälardalens universitet* (2022/2616). Exempel på andra viktiga styrdokument med hänsyn till intern styrning och kontroll är universitets arbetsordningar, verksamhetsplaner, delegationsordningar och måldokument på olika nivåer inom universitetet. Tillsammans ska dessa styrdokument bidra till en god intern miljö, där roller, ansvar och verksamhetsmål är tydliga.

Under 2023 har universitetet vidareutvecklat sitt arbete med intern styrning och kontroll genom att förbättra systematiken rörande arbete med risker. Åtgärder, uppföljning och bedömningar av riskerna dokumenteras nu tydligare. Varje risk har tilldelats en risksamordnare med chefsposition i syfte att samordna universitetets arbete med att minska den aktuella risken. Vidare har kontrollåtgärder införts för att riskerna ska kunna följas över tid. Det har dessutom tagits fram handlingsplaner inom respektive akademi för att minska riskerna. Handlingsplanerna är ett komplement till akademiernas verksamhetsplaner.

Internrevisionschefen har under året, på uppdrag av universitetets styrelse, genomfört en granskning av rutiner för bisysslor och lämnat rekommendationer till universitetet. Dessa rekommendationer kommer att omhändertas och åtgärder är planerade i en handlingsplan för bisysslor (2023/3138).

Vidare har universitetet under 2023 genomfört flera omorganisationer som förväntas skapa ett mer ändamålsenligt stöd för en god intern styrning och kontroll. Bland annat har hela verksamhetsstödet inom lärosätet samlats inom samma organisation. Dessutom har två nya sektioner inrättats, en planerings- och ekonomisektion och en sektion för stöd till kvalitet i utbildning och forskning.

Flera av lärosätets verksamhetsområden genomgår externa granskningar. Tillsynsmyndigheten Universitetskanslersämbetet (UKÄ), som bland annat genomför tematiska utvärderingar och utbildningsutvärderingar, har under året utvärderat specialistsjuksköterskeprogrammet inom psykiatrisk vård, med omdömet hög kvalitet. Några av universitets internationella företagsekonomiska och marknadsföringsinriktade utbildningar genomgår externa ackrediteringar. Inom de båda ISO-certifierade områdena, arbetsmiljöledning (45001) och miljöledning (14001), genomgås årligen extern revision av certifieringsbolag.

Universitetet har en visselblåsarfunktion där medarbetare kan rapportera missförhållanden, samt ett ärendehanteringssystem där medarbetare och studenter kan rapportera skador, tillbud och inkomma med förbättringsförslag.

Universitetets riskanalys

Det universitetsövergripande riskarbetet utgår från tre områden: utbildning, forskning och MDU som lärosäte. Universitetet har inom dessa områden identifierat och riskbedömt totalt 16 väsentliga risker utifrån dess sannolikhet och möjliga konsekvenser för verksamheten. Samtliga risker bedöms som ej acceptabla.

Riskerna och de åtgärder som lärosätet under 2023 antingen har genomfört, påbörjat eller planerat för att minska riskerna, samt huruvida åtgärderna har haft effekt, har redovisats i en riskrapport, beslutad av universitetets rektor (2023/2068). Rapporten är ett underlag för att bedöma om universitetets arbete med intern styrning och kontroll är betryggande.

Riskanalysen har sedan tidigare en högt värderad risk benämnd *risk för otillräckligt fysiskt och digitalt skydd av informationstillgångar*. Utifrån det spända geopolitiska läget har riskanalysen under 2023 även förstärkts med att beakta *risk för*

bristande säkerhetsarbete. Universitetet behöver ha ett aktivt arbete både avseende informations-säkerhet och med att motverka attacker mot lärosätet, stöld av immateriella tillgångar och andra påverkansförsök. Under året har därför ett antal specialistfunktioner tillsatts på universitetet och rutiner och processer inom de båda områdena utvecklas löpande.

En annan högt värderad risk för universitetet är *risk för lågt antal förstahandssökande och låg genomströmning.* Universitetet har ett antal utbildningsprogram som för närvarande har lågt söktryck och låg genomströmning. För att minska risken arbetar universitetet på olika nivåer i verksamheten, dels med att utveckla strategier för utbildningsutbudet, dels med att utveckla stöd till studenternas förmåga att klara sina studier. Arbetet med strategiskt utbildningsutbud är dessutom viktigt för att hantera risken *att utbildningar bedrivs utan tillräcklig forskningsförankring och att forskning bedrivs utan tillräcklig utbildningsbas.*

En ytterligare väsentlig risk är risken *att det systematiska kvalitetsarbetet för utbildning och forskning brister eller inte fullt ut tillämpas i organisationen.* Sedan UKÅ:s granskning av universitetets kvalitetssäkringssystem 2019 har ett aktivt arbete pågått med att utveckla både systematiken i kvalitetsarbetet och kvalitets-systemets utformning. Arbetet har handlat om att uppdatera styrdokument, rutiner och processer, samt att säkerställa att dessa efterföljs i praktiken. Universitetet planerar även att integrera forskningens kvalitet i det fortsatta utvecklingsarbetet.

Inom utbildning och forskning har universitetet vidare identifierat behov av att stärka sitt arbete med hållbar utveckling. Risken formuleras i *risk för otillräcklig systematik i att uppnå universitetets miljömål och mål för hållbar utveckling.* Systematiken för den direkta miljöpåverkan har stärkts under året genom inrättandet av en hållbarhetsenhet och genom nya mål och ny policy för området. Det har givit förutsättningar för ett mer aktivt arbete med hållbar utveckling i utbildning och forskning.

Grunden för att universitetet ska kunna utföra sitt uppdrag är att verksamheten har kompetenta medarbetare och chefer. Därför innefattar riskanalysen *risk att universitetet inte attraherar nya medarbetare och inte kan behålla kompetenta medarbetare, samt risk att förutsättningarna för medarbetarskap och ledarskap brister.* Under året har chefsutbildningar hållits och en ny policy och nya mål för arbetsmiljö har tagits fram. Dessutom

har en medarbetarenkät genomförts vilket har tydliggjort vilka områden som universitetet behöver arbeta vidare med. Resultatet tyder på att verksamheten behöver arbeta med den arbetsrelaterade utmattningen och att förbättra målkvaliteten. Universitetet omhändertar nu resultatet av medarbetarenkäten på olika nivåer i organisationen, bland annat genom respektive enhets och avdelnings handlingsplan för arbetsmiljö och med stöd av arbetsmiljökommittén.

Den bristande målkvaliteten är även belyst i en risk benämnd *risk att verksamhetsstyrning och regelefterlevnad inte har genomslag och samsyn i verksamheten.* Under året har universitetet samlat verksamhetsstödet inom en organisation och inrättat en sektion för akademiksliet. Organisationsförändringen tillsammans med tydligare processer för verksamhetsstyrning och fler internutbildningar förväntas kunna stärka området och reducera risken.

Lärosätets omställning från högskola till universitet har också präglat riskarbetet. För att omhänderta omställningen och säkerställa målefterlevnad och god hushållning med statens medel har riskanalysen under 2023 stärkts med ytterligare tre risker: *ekonomi i obalans; bristande extern forskningsfinansiering och att utbildning och forskning blir lidande av avsaknad av ändamålsenliga arbetsplatser och utbildnings- och forskningsmiljöer.* Risken avseende ekonomisk balans är högst värderad av de tre, där olika budgetposter har olika utmaningar. Universitetet använder nu ackumulerat kapital för att stärka utbildningsverksamheten och förbättra de långsiktigt ekonomiska förutsättningarna för utbildningarna. Det handlar exempelvis om en intern utlysning av medel för att utveckla mer innovativa upplägg inom lärosätets utbildningar och om utvecklingsmedel för att kunna erbjuda utbildningar i norra Sverige för att stötta den gröna omställningen.

En risk som har sänkts något under året är *risk för svagt studentengagemang på grund av bristfälligt system för studentinflytande.* Genom god samverkan med studentkåren har rutiner och processer för studentinflytandet förbättrats. Det har också skett ett ökat deltagande med studentrepresentanter på olika nivåer i verksamheten. Studentkårens ordförande deltar också i universitetets ledningsgrupp. Arbetet behöver fortsätta och risken bedöms fortfarande som ej acceptabel.

Oegentligheter

Att motverka risker för korruption, otillbörlig påverkan, bedrägeri och andra oegentligheter är särskilt viktigt i arbetet med intern styrning och kontroll. Under året har universitetet kategoriserat risker för oegentligheter utifrån huruvida de är *tjänsterelaterade, ekonomiska, juridiska*, kopplade till *skadegörelse och stöld* eller till *utbildning och forskning*. Varje kategori samordnas av en utsedd risksamordnare, vilket skapat förutsättningar för ett aktivt förebyggande arbete framöver. Som tidigare nämnts arbetar nu universitetet med att

omhänderta internrevisionens rekommendationer avseende bisysslor. Internrevisionschefen har bland annat rekommenderat universitetet att uppdatera och tydligare kommunicera riktlinjerna för bisysslor. Att universitetet växer innebär många nyanställningar. Därför har det varit viktigt att under året utveckla introduktionen av nya medarbetare så att samtliga ges en god förståelse för vad det innebär att arbeta statligt och kan bidra till en god intern miljö.

Finansiell redovisning



Ekonomisk sammanfattning

Universitetets resultat för 2023 blev +5 miljoner kronor, att jämföra med +84 miljoner 2022, vilket framgår i tabell 32. Inom utbildning på grundnivå och avancerad nivå redovisar MDU ett resultat på -27 miljoner, i jämförelse med 2022 då resultatet var -4 miljoner. Det innebär att myndighetskapitalet inom utbildning på grundnivå och avancerad nivå fortsätter att minska och uppgår nu till 310 miljoner. Inom forskning och utbildning på forskarnivå redovisades resultatet +32 miljoner, jämfört med +89 miljoner för 2022. Det utgående myndighetskapitalet för forskning och utbildning på forskarnivå vid årets utgång ökar därmed till 228 miljoner.

Både intäkter och kostnader har ökat totalt. Intäktsökningen på 50 miljoner eller knappt 4 procent, avser framför allt ökade bidrag och anslag till forskning och utbildning på forskarnivå. Riksbankens fortsatt höga ränteläge har även inneburit att universitetet har haft 31 miljoner i ränteintäkter, jämfört med 7 miljoner 2022. Kostnaderna har ökat med 129 miljoner eller knappt 11 procent i jämförelse med föregående år. Den största ökningen består av personalkostnader samt lokalkostnader.

Tabell 32. Intäkter, kostnader och ackumulerat kapital (exkl. statskapital) 2021-2023.

(mnkr)	Totalt			Utbildning på grundnivå och avancerad nivå			Forskning och utbildning på forskarnivå		
	2023	2022	2021	2023	2022	2021	2023	2022	2021
Intäkter									
Anslag	985	980	852	698	699	701	287	281	151
Avgifter/uppdrag	52	51	44	40	38	30	13	13	14
Bidrag	264	245	232	30	28	39	235	217	193
Finansiella intäkter	31	7	0	14	4	0	17	3	0
Summa intäkter	1 332	1 283	1 128	782	769	770	551	514	358
Summa kostnader	-1 328	-1 198	-1 080	-809	-773	-733	-519	-425	-347
Kapitalförändring	5	84	48	-27	-4	37	32	89	11
Ackumulerat kapital 31/12									
Anslag	498	504	422	285	319	324	213	185	98
Avgifter/uppdrag	22	16	16	19	13	13	3	3	3
Bidrag	18	14	11	6	5	4	12	9	8
Summa ackumulerat kapital	538	533	449	310	336	341	228	197	108

Utbildning på grundnivå och avancerad nivå

Lärosätets utbildningsvolym på 7 670 helårsstudenter och 6 297 helårsprestationer motsvarar 671 miljoner kronor för utbildning på grundnivå och avancerad nivå, inklusive föregående års decemberprestationer. Beloppet understiger det av departementet anvisade anslagsbeloppet (takbeloppet) på 696 miljoner med drygt 24 miljoner. Genom en tidigare överproduktion av studenter och därigenom en ingående samlad överproduktion på 42 miljoner, har lärosätet ändå kunnat avräkna hela takbeloppet. Värdet av den sparade överproduktionen har minskat till 18 miljoner vid årets utgång. De totala intäkterna för utbildning på grundnivå och avancerad

nivå inklusive uppdragsutbildning var 782 miljoner, vilket är en ökning med 13 miljoner eller knappt 2 procent. Den största förklaringen är att finansiella intäkter ökade.

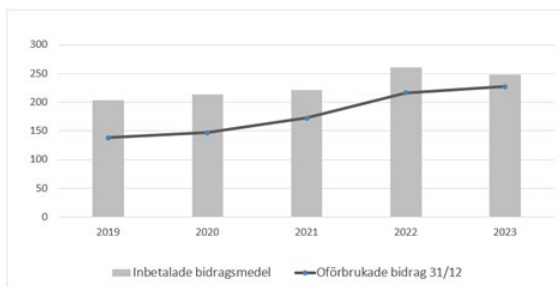
Forskning och utbildning på forskarnivå

De totala intäkterna för forskning och utbildning på forskarnivå var 551 miljoner kronor, jämfört med 514 miljoner föregående år. Ökningen med 37 miljoner eller drygt 7 procent, beror främst på att de externa intäkterna i form av bidrag och ersättning för uppdragsforskning har ökat med

cirka 18 miljoner eller 8 procent. Dessutom har ränteläget gjort att finansiella intäkter har ökat med 14 miljoner jämfört med förra året. Andelen externfinansiering exkluderat finansiella intäkter har ökat till 46 procent mot 45 procent 2022. Målet för universitetet enligt denna beräkning är 50 procent.

Oförbrukade bidrag är medel som inbetalats till universitetet men ännu inte nyttjats. Vissa finansierare betalar ut bidrag först efter att verksamhet har bedrivits och redovisats. Detta gör att omfattningen av oförbrukade bidrag inte ger en komplett bild av erhållen extern finansiering som ännu inte använts, men kan ändå ses som en indikator för den externa finansieringen de närmaste åren. De oförbrukade forskningsbidragen var 227 miljoner vid utgången av 2023, vilket är något högre än de 216 miljoner vid utgången av 2022, vilket framgår i diagram 3.

Diagram 3. Inbetalade bidragsmedel och oförbrukade bidrag inom forskning 2019–2023.

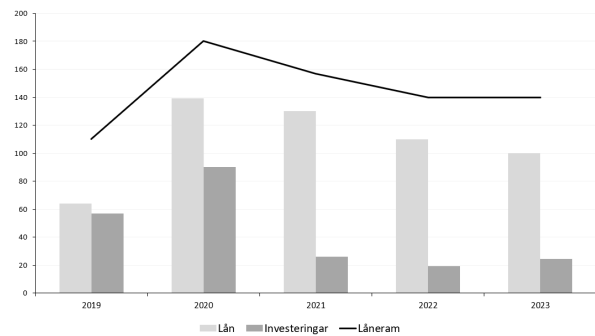


Myndighetskapitalet

Myndighetskapitalet är en viktig förutsättning för universitetets långsiktiga planering av verksamheten då det ger möjlighet att över tid planera för såväl positiv som negativ kapitalförändring för enskilda verksamhetsår. Universitetets styrelse har fastställt att det långsiktiga målet för myndighetskapitalet ska vara inom intervallet 7–10 procent av verksamhetens intäkter. I diagram 4 framgår intervallet i förhållande till det ackumulerade kapitalet. Styrelsen beslutade under hösten 2021 att det ackumulerade kapital som överstiger styrelsens målintervall och det som avsatts till avskrivningar för campus Eskilstuna, ska användas till universitetsutveckling inom olika områden under de kommande åren. Inom utbildningen minskade kapitalet med 27 miljoner 2023 medan den ökade anslagstilldelningen inom

forskningen ännu inte fullt ut har kunnat omsättas i verksamheten. Detta har gjort att myndighetskapitalet ökat något till 538 miljoner. Under 2024 är planen att en större del av anslaget ska tas i bruk, bland annat genom särskilda satsningar inom exempelvis AI och det budgeterade resultatet uppgår till –75 miljoner.

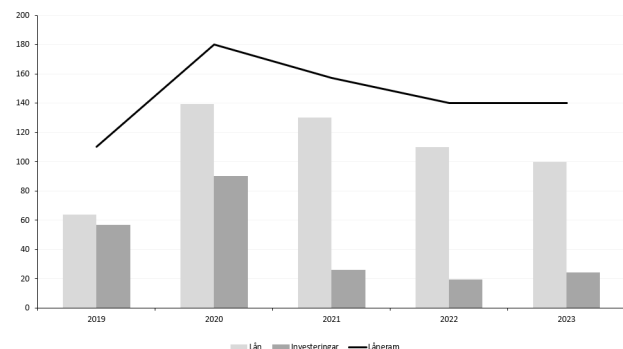
Diagram 4. Myndighetskapitalets storlek vid årets slut åren 2019–2023 i förhållande till 10 procent av verksamhetens intäkter för året.



Investeringar

Årets investeringar uppgår till knappt 25 miljoner kronor, jämfört med 19 miljoner föregående år. Investeringarna var som högst 2019–2020 i och med färdigställande av nya campus i Eskilstuna. Investeringarna skrivs av utifrån beräknad livslängd och i samma takt amorteras det lån som universitetet har tagit för att finansiera investeringarna. Behovet av låneram 2023 var 140 miljoner, vilket var lika stort som föregående år. Räntekostnaderna var låga då lärosätet lånade som mest, men med stigande räntesatser ökade dessa kostnader, trots att lånen sjönk från 110 miljoner till 100 miljoner under året.

Diagram 5. Storleken på lån och nya investeringar samt erhållen låneram 2019–2023.



Resultaträkning

tkr	Not	2023	2022
Verksamhetens intäkter			
Intäkter av anslag	Not 1	984 512	980 118
Intäkter av avgifter och andra ersättningar	Not 2	52 450	50 742
Intäkter av bidrag	Not 3	264 498	245 327
Finansiella intäkter	Not 4	30 913	6 510
Summa verksamhetens intäkter		1 332 372	1 282 696
Verksamhetens kostnader			
Kostnader för personal	Not 5	-933 944	-833 898
Kostnader för lokaler		-146 190	-124 691
Övriga driftkostnader		-209 156	-200 408
Finansiella kostnader	Not 6	-4 039	-1 153
Avskrivningar och nedskrivningar		-34 410	-38 230
Summa verksamhetens kostnader		-1 327 739	-1 198 381
Verksamhetsutfall		4 633	84 315
Transfereringar			
	Not 7		
Medel som erhållits fr statens budget för finansiering av bidrag		2 826	1 500
Medel som erhållits från myndigheter för finansiering av bidrag		32 056	35 088
Övriga erhållna medel för finansiering av bidrag		3 873	1 818
Lämnade bidrag		-38 755	-38 406
Saldo transfereringar		0	0
Årets kapitalförändring	Not 14	4 633	84 315

Balansräkning

tkr

TILLGÅNGAR	Not	2023-12-31	2022-12-31
Immateriella anläggningstillgångar	<i>Not 8</i>		
Rättigheter och andra immateriella anläggningstillgångar		908	875
Summa immateriella anläggningstillgångar		908	875
Materiella anläggningstillgångar	<i>Not 9</i>		
Förbättringsutgifter på annans fastighet		33 351	35 544
Maskiner, inventarier, installationer m.m.		67 531	76 874
Pågående nyanläggningar		1 979	728
Summa materiella anläggningstillgångar		102 861	113 146
Finansiella anläggningstillgångar	<i>Not 10</i>		
Andelar i hel- och delägda företag		1 500	1 500
Summa finansiella anläggningstillgångar		1 500	1 500
Kortfristiga fordringar			
Kundfordringar		3 701	4 708
Fordringar hos andra myndigheter	<i>Not 11</i>	23 663	16 733
Övriga kortfristiga fordringar		39	72
Summa kortfristiga fordringar		27 403	21 513
Periodavgränsningsposter	<i>Not 12</i>		
Förutbetalda kostnader		51 107	45 445
Upplupna bidragsintäkter		46 666	31 132
Övriga upplupna intäkter		3 864	4 641
Summa periodavgränsningsposter		101 637	81 218
Avräkning med statsverket	<i>Not 13</i>	0	0
Kassa och bank			
Behållning räntekonto i Riksgäldskontoret		881 293	877 202
Kassa och bank	<i>Not 20</i>	21 979	42 676
Summa kassa och bank		903 272	919 877
SUMMA TILLGÅNGAR		1 137 581	1 138 128

KAPITAL OCH SKULDER	Not	2023-12-31	2022-12-31
Myndighetskapital	<i>Not 14</i>		
Statskapital		2 535	2 450
Balanserad kapitalförändring		533 246	448 930
Kapitalförändring enligt resultaträkningen		4 633	84 315
Summa myndighetskapital		540 415	535 696
Avsättningar	<i>Not 15</i>		
Avsättningar för pensioner och liknande förpliktelser		2 526	2 169
Övriga avsättningar		19 132	16 926
Summa avsättningar		21 659	19 095
Skulder m.m.			
Lån i Riksgäldskontoret	<i>Not 16</i>	100 029	110 126
Kortfristiga skulder till andra myndigheter	<i>Not 17</i>	28 353	26 647
Leverantörsskulder		42 771	31 095
Övriga kortfristiga skulder	<i>Not 18</i>	42 841	55 335
Summa skulder m.m.		213 995	223 203
Periodavgränsningsposter	<i>Not 19</i>		
Upplupna kostnader		72 366	68 356
Oförbrukade bidrag		276 279	274 984
Övriga förutbetalda intäkter		12 867	16 795
Summa periodavgränsningsposter		361 512	360 134
SUMMA KAPITAL OCH SKULDER		1 137 581	1 138 128

Anslagsredovisning

Anslag tkr	Ingående överföringsbelopp	Årets tilldelning enligt regleringsbrev	Totalt disponibelt belopp	Utgifter	Utgående överföringsbelopp
Utgiftsområde 16					
Utbildning och universitetsforskning					
16 02 031 Mälardalens universitet: Utbildning på grundnivå och avancerad nivå	0	695 645	695 645	695 645	0
ap 001 Takbelopp (a)		695 645	695 645	695 645	0
ap 001 001 Takbelopp	0	679 026	679 026	679 026	0
ap 001 002 Takbelopp RRF	0	16 619	16 619	16 619	0
16 02 032 Mälardalens universitet: Forskning och utbildning på forskarnivå	-	286 544	286 544	286 544	-
ap 003 Basresurs	-	286 544	286 544	286 544	-
16 02 065 Särskilda medel till universitet och högskolor	0	5 149	5 149	5 149	0
ap 027 Idélab	0	4 430	4 430	4 430	0
ap 094 Medel för studenthälsa	0	719	719	719	0
Summa	0	987 338	987 338	987 338	0

Finansiella villkor

Anslag 16 02 031 - Utbildning på grundnivå och avancerad nivå

ap 1.1 Takbelopp

Anslagsposten får användas för högskoleutbildning på grundnivå och avancerad nivå samt behörighetsgivande och högskoleintroducerande utbildning. Anvisningar för avräkning av helårsstudenter och helårsprestationer finns i bilaga till regleringsbrevet avseende universitet och högskolor.

Av anslagsposten avser 6 893 tkr medel för en särskild satsning på livslångt lärande där utbildningsutbudet bland annat ska fokusera mot utbildning som främjar klimatomställning. Lärosätet har inte rätt till någon ytterligare ersättning inom ordinarie takbelopp för de helårsstudenter som ersätts med dessa medel. Lärosätet får per helårsstudent avräkna medel motsvarande summan av ersättningen för en helårsstudent och en helårsprestation för relevant utbildningsområde. MDU har avräknat 6 871 tkr.

ap 1.2 Takbelopp RRF

Medlen på delposten ska användas i enlighet med Europaparlamentets och rådets förordning (EU) 2021/241 av den 12 februari 2021 om inrättande av faciliteten för återhämtning och resiliens (RRF).

Delposten får användas för högskoleutbildning på grundnivå och avancerad nivå samt behörighetsgivande och högskoleintroducerande utbildning. Anvisningar för avräkning av helårsstudenter och helårsprestationer finns i bilaga till regleringsbrevet för budgetåret 2023 avseende universitet och högskolor.

Anslag 16 02 032 - Forskning och utbildning på forskarnivå

ap 3 Basresurs

Anslagsposten får användas för forskning och utbildning på forskarnivå.

Anslag 16 02 065 - Särskilda medel till universitet och högskolor

ap 27 Idélab

Anslagsposten får användas till utgifter för Idélab.

ap 94 Medel för studenthälsa

Anslagsposten får användas för att stärka studenthälsa och bland annat möjliggöra mer preventivt arbete för att minska studenternas psykiska och fysiska ohälsa samt stärka stödet för studieovana studenter.

Personskadeförsäkring för studenter

Universitet och högskolor får belasta anslagen för utbildning på grundnivå och avancerad nivå, forskning och utbildning på forskarnivå samt konstnärlig forskning och utbildning på forskarnivå med kostnader för personskadeförsäkring för studenter. Kostnaden får högst uppgå till 24 kronor per helårsstudent. MDU har belastat anslaget med totalt 72 tkr, vilket motsvarar 9,39 kr per helårsstudent.

Avgiftsbelagd verksamhet

tkr

	Över-/underskott t.o.m. 2021 ¹	Över-/underskott 2022 ¹	Intäkter 2023	Kostnader 2023	Över-/underskott 2023	Ack. över-/underskott utgående 2023 ¹
Verksamhet						
Utbildning på grundnivå och avancerad nivå						
Uppdragsutbildning	9 999	110	16 562	15 700	862	10 971
Utbildning av studieavgiftsskyldiga studenter	4 277	1 562	9 925	10 002	-77	5 762
Summa	14 276	1 672	26 487	25 702	785	16 733
Forskning och utbildning på forskarnivå						
Uppdragsforskning	1 886	308	7 124	7 265	-141	2 053
Summa	1 886	308	7 124	7 265	-141	2 053
Verksamhet där krav på full kostnadstäckning inte gäller						
Högskoleprovet Tillhandahållande av bostadslägenheter enligt äldre bestämmelser i förordningen (1993:528) om statliga myndigheters lokalförsörjning ² Övrigt			1 671	2 439	-768	
Summa			1 671	2 439	-768	

¹Redovisas inte för verksamhet där krav på full kostnadstäckning inte gäller.

²Universitetet har genom avtal med privat hyresvärd, tillgång till ett mindre antal lägenheter som vid behov upplåts till utländska studenter eller gästforskare. Avtalet innebär att studenter och gästforskare betalar hyran till hyresvärden, som därefter reducerar universitetets kostnad för lägenheterna. Det innebär att universitetet inte redovisar några intäkter för upplåtande av bostadslägenhet. Tomhyran för år 2023 uppgår till 885 tkr.

Det ackumulerade överskottet inom uppdragsutbildning härrör främst från uppdrag med Skolverket som huvudman. Överskottet har använts till och kommer även framledes att användas till kompetensutveckling inom verksamheten samt utveckling av nya utbildningar.

Det ackumulerade överskottet avseende studieavgiftsskyldiga studenter kommer att användas till uppbyggnad av stödfunktioner till den studieavgiftsfinansierade verksamheten samt ett utvecklat systemstöd för det administrativa stödet.

Det ackumulerade överskottet inom uppdragsforskning kommer att användas till uppdragsforskning inom de olika forskningsprofilerna.

Redovisning av takbelopp

Utfall avseende perioden 2023-01-01–2023-12-31 enligt bilaga 3 till regleringsbrevet för budgetåret 2023 avseende universitet och högskolor. Avräkning av helårsstudenter och helårsprestationer m.m. Summa total ersättning ska avse totala ersättningen som lärosätet genom produktion för, det vill säga oberoende av om den ryms inom tilldelade medel eller inte. Utfall HST LLL avser den del av satsningen på livslångt lärande som lärosätet väljer att endast avräkna mot HST.

Utbildningsområde	Utfall HST LLL	Utfall HST exkl. LLL	Utfall HPR	HST Ersättn. (tkr)	HPR Ersättn. (tkr)	Utfall total ersättning
Humaniora		188	119	6 443	2 658	9 100
Samhällsvetenskap	63	2 288	1 829	81 961	40 845	122 806
Naturvetenskap		579	396	33 836	19 516	53 351
Teknik	14	1 694	1 313	100 516	64 707	165 223
Vård		1 065	1 011	66 165	54 401	120 566
Medicin	6	382	328	27 460	27 698	55 159
Undervisning		1 131	1 043	47 137	45 546	92 683
Verksamhetsförlagd utbildning		145	143	8 566	8 196	16 762
Design	3	82	85	14 378	8 576	22 954
Musik		21	21	3 000	1 897	4 897
Teater		10	10	3 292	1 640	4 932
Summa	87	7 584	6 297	392 755	275 679	668 434

Takbelopp (tkr)	695 645
Redovisningen visar att lärosätet kommer över takbeloppet med (tkr)	0
Redovisningen visar att lärosätet kommer under takbeloppet med (tkr)	27 211

Antal helårsstudenter inom vissa konstnärliga områden

Totalt antal utbildade helårsstudenter är 192 inom design. Högst får 85 avräknas inom det aktuella utbildningsområdet. Övriga helårsstudenter inom design har avräknats mot utbildningsområdet teknik.

Totalt antal utbildade helårsstudenter är 41 inom musik. Högst får 21 avräknas inom det aktuella utbildningsområdet. Övriga helårsstudenter inom musik har avräknats mot utbildningsområdet teknik.

Totalt antal utbildade helårsstudenter är 11 inom teater. Högst får 10 avräknas inom det aktuella utbildningsområdet. Övriga helårsstudenter inom teater har avräknats mot utbildningsområdet teknik.

Beräkning av anslagssparande och överproduktion (tkr)

<i>A. Tillgängliga medel (inklusive beslutad tilläggsbudget)</i>	
Årets takbelopp	695 645
+ Ev. ingående anslagssparande	
Summa (A)	695 645
<i>B. Utfall totalt för utbildning på grundnivå och avancerad nivå</i>	
Ersättning för HPR från december föregående budgetår	2 729
Utfall total ersättning enligt tabell 1	668 434
+ Ev. ingående överproduktion	42 173
Summa (B)	713 336
Summa (A-B) ¹	-17 691

¹Positiv summa förs till tabell över anslagssparandet nedan.
Negativ summa förs till tabell över överproduktion nedan.

Tabell. Anslagssparande

Totalt utgående anslagssparande (A-B)	
- Ev. anslagssparande över 10 % av takbeloppet ²	
Utgående anslagssparande	0

Tabell. Överproduktion

Total utgående överproduktion	17 691
- Ev. överproduktion över 15 % av takbeloppet ²	
Utgående överproduktion	17 691

²Den del av anslagssparande respektive överproduktion som lärosätet inte får behålla utan regeringens godkännande.

Tilläggsupplysningar

Årsredovisningen är upprättad i enlighet med förordningen (2000:605) om årsredovisning och budgetunderlag, anslagsförordningen (2011:223) och förordningen (1993:1153) om redovisning av studier m.m. vid universitet och högskolor.

Redovisningsprinciper

Mälardalens universitets redovisning följer god redovisningssed såsom den kommer till uttryck i 6 § förordningen (2000:606) om myndigheters bokföring.

I enlighet med Ekonomistyrningsverkets föreskrifter till 10 § i förordningen (2000:606) om myndigheters bokföring har den 5 januari 2024 tillämpats som så kallad brytdag. Därefter har eventuell inkommen/ivägskickad faktura som överstiger 50 tkr bokförts som periodavgränsningspost. Även mindre belopp periodiseras om det krävs för till exempel projektredovisning.

Rapportperioden avser räkenskapsåret 2023-01-01–2023-12-31. Alla belopp är redovisade i tusental kronor (tkr) om inget annat anges vilket kan ge differenser vid manuell summering.

Undantag från bestämmelser i förordningar enligt regleringsbrev avseende universitet och högskolor

Universitet och högskolor medges undantag från bestämmelsen om redovisning mot anslag enligt 12 § anslagsförordningen (2011:223). Avräkning mot anslag och anslagsposter för medel som utbetalas till lärosätens räntekonton i Riksgäldskontoret ska ske i samband med de månatliga utbetalningarna till respektive lärosätets räntekonto i Riksgäldskontoret.

Universitet och högskolor medges undantag från 7 § anslagsförordningen (2011:223) på så sätt att lärosätet får överföra överproduktion till ett värde av högst 15 procent av takbeloppet såväl som utnyttjat takbelopp (anslagssparande) till ett värde av högst 10 procent av takbeloppet till efterföljande budgetår utan att särskilt begära regeringens medgivande.

Universitet och högskolor medges undantag från bestämmelsen i 2 kap. 4 § tredje stycket förordningen (2000:605) om årsredovisning och budgetunderlag om att årsredovisningen ska innehålla redovisning av väsentliga uppgifter.

Universitet och högskolor ska i stället lämna uppgifter enligt tabell 2 i avsnitt 3 Väsentliga uppgifter där det även framgår vilka styckkostnader i enlighet med 3 kap. 1 § andra stycket förordningen om årsredovisning och budgetunderlag som myndigheterna ska redovisa.

Universitet och högskolor ska i samband med upprättandet av noter till årsredovisningen särskilt beakta att specifikation ges av

- låneram i Riksgäldskontoret uppdelad på beviljad låneram och utnyttjad låneram vid räkenskapsårets slut, och
- beviljad och under året maximalt utnyttjad kontokredit hos Riksgäldskontoret.

Universitet och högskolor medges undantag från bestämmelsen enligt 2 kap. 4 § andra stycket förordningen (2000:605) om årsredovisning och budgetunderlag om att i årsredovisningen upprätta och lämna en finansieringsanalys till.

Universitet och högskolor medges undantag från 2 kap. 1 § första stycket och 3 § kapitalförsörjningsförordningen (2011:210) om finansiering av anläggningstillgångar. En anläggningstillgång som används i myndighetens verksamhet får helt eller delvis finansieras med bidrag som har mottagits från icke-statliga givare. Detta gäller även för bidrag från statliga bidragsgivare under förutsättning att bidraget har tilldelats för ändamålet.

Universitet och högskolor medges undantag från 25 a § andra och tredje stycket avgiftsförordningen (1992:191) om disposition av inkomster från avgiftsbelagd verksamhet. Uppgår det ackumulerade överskottet till mer än 10 procent av den avgiftsbelagda verksamhetens omsättning under räkenskapsåret ska myndigheten i årsredovisningen redovisa hur överskottet ska disponeras. Har det uppkommit ett underskott som inte täcks av ett balanserat överskott från tidigare räkenskapsår ska myndigheten i årsredovisningen lämna ett förslag till regeringen om hur underskottet ska täckas.

Redovisning av indirekta kostnader

Mälardalens universitet tillämpar SUHF-modellen. Enligt modellen fördelas indirekta kostnader löpande baserat på nedlagda kostnader vilket medför en fullständig kostnadsredovisning på kostnadsbärare. De gemensamma kostnaderna fördelas på kostnadsbärarna i relation till de direkta personalkostnaderna.

Värdering av utländsk valuta

Innestående behållning på EUR-konto per 2023-12-31 har omvärderats till balansdagskurs.

Värderingsprinciper – fordringar och skulder

Fordringar har tagits upp till de belopp varmed de beräknas inflyta. Fordringar och skulder i utländsk valuta värderas till balansdagens valutakurs.

Externfinansierade projekt

För externfinansierade bidrag och uppdrag tillämpas Ekonomistyrningsverkets föreskrifter till 4 kap 1 § i Förordning (2000:605) om årsredovisning och budgetunderlag. För pågående projekt redovisas intäkter motsvarande årets upparbetade kostnader. Erhållna medel från bidragsgivare som ännu inte använts i verksamheten redovisas som oförbrukade bidrag i balansräkningen. Projekt där bidrag, enligt kontrakt, ännu inte erhållits, bokförs som fordran på bidragsgivaren motsvarande upparbetade kostnader i projektet. Avslutade projekt redovisas som skillnaden mellan intäkter och kostnader (över- eller underskott) i resultaträkningen.

I årsredovisningen finns en upplysning som visar beräknad förbrukningstakt av inbetalda bidrag. Metoden för att beräkna förbrukningstakt har tagits fram i enlighet med rekommendationer från Högskolornas forum för redovisningsfrågor. En schablonberäkning av den genomsnittliga omsättningshastigheten/förbrukningstakten har gjorts. Förbrukningstakten för bidragsverksamhet med statlig finansiering bedöms sammantaget vara linjär.

Värderingsprinciper – anläggningstillgångar

Avskrivningstiden startar från den månad tillgången tas i bruk och sker enligt linjär avskrivningsmetod.

Immateriella anläggningstillgångar

Som immateriella anläggningstillgångar redovisas tillgångar med väsentligt värde för myndighetens verksamhet och en beräknad ekonomisk livslängd som uppgår till lägst tre år. För år 2023 bedöms anskaffningsvärden överstigande 100 tkr väsentliga.

Materiella anläggningstillgångar

Som materiella anläggningstillgångar redovisas maskiner och inventarier som har ett anskaffningsvärde om minst 25 tkr och en beräknad ekonomisk livslängd som uppgår till lägst tre år. Även objekt som utgör en fungerande enhet och vars sammanlagda anskaffningsvärde uppgår till minst 25 tkr klassificeras som anläggningstillgång. Större anskaffningar av likartade tillgångar där anskaffningsvärdet per enhet understiger 25 tkr kostnadsförs direkt om kostnadsfördelningen över tid inte påverkas väsentligt.

Förbättringsutgifter annans fastighet

Ny-, till- eller ombyggnation på annans fastighet tas upp till anläggningstillgång om värdet uppgått till minst 100 tkr samt att nyttjandeperioden och den ekonomiska livslängden överstiger tre år. Även där reparations- och underhållsarbeten på annans fastighet uppgått till minst 100 tkr samt att nyttjandeperioden och den ekonomiska livslängden överstigit tre år, har redovisning skett som förbättringsutgifter på annans fastighet. Nyttjandeperioden har grund i hyreskontraktets förväntade längd.

Finansiella anläggningstillgångar

Mälardalens universitet förvaltar det statligt ägda bolaget MDU holding AB. Vid värdering av aktier och andelar i hel- eller delägda företag har anskaffningsmetoden tillämpats i enlighet med 5 kap. 7 § i FÅB.

Tillämpade avskrivningstider

En individuell prövning av avskrivningstiden tillämpas för varje anläggningstillgång.

Datorer, viss laborationsutrustning	3–5 år
Laborationsutrustning > 75 tkr	5–7 år
Immateriella tillgångar	3–5 år
Övriga tillgångar	3–10 år
Förbättringsutgifter annans fastighet	3–10 år

Noter

tkr		2023-12-31	2022-12-31
Not 1	Intäkter av anslag		
	Grundutbildningsanslag avräkning mot takbelopp	695 645	693 913
	Idélab	4 430	4 371
	Medel för studenthälsa	719	708
	Forskning och utbildning på forskarnivå basresurs	286 544	282 626
	Avgår medel som erhållits från statens budget för finansiering av transfereringar	-2 826	-1 500
	Summa intäkter av anslag	984 512	980 118
Not 2	Intäkter av avgifter och andra ersättningar		
	Uppdragsutbildning	16 562	13 209
	<i>varav tjänsteexport</i>	12	29
	Uppdragsforskning	7 124	9 158
	<i>varav tjänsteexport</i>	43	457
	Högskoleprov	1 671	1 675
	Studieavgifter (tjänsteexport)	9 925	10 451
	Övriga ersättningar	610	2 609
	<i>varav sponsring</i>	125	0
	Avgifter enligt avgiftsförordningen 4 §	16 557	13 639
	Summa intäkter av avgifter och andra ersättningar	52 450	50 742
	Specifikation avgifter enligt avgiftsförordningen 4 §		
	<i>Kompendieverksamhet</i>	18	14
	<i>Hysesintäkter</i>	1 969	1 400
	<i>Fakturerade tjänster</i>	14 096	12 166
	<i>Övrigt</i>	474	59
	Summa avgifter enligt avgiftsförordningen	16 557	13 639
Not 3	Intäkter av bidrag		
	Bidrag från kommuner och regioner	36 065	40 794
	Bidrag från Kammarkollegiet	10 803	10 422
	Bidrag från forskningsråd och statliga stiftelser	73 710	70 011
	Bidrag från övriga statliga myndigheter	38 123	29 499
	Bidrag från KK-stiftelsen, övr. svenska forskningsstiftelser	63 382	66 121
	Bidrag från svenska företag och privatpersoner	17 590	8 187
	Bidrag från utländska företag och organisationer	940	945
	Bidrag från EU	23 884	19 348
	Summa intäkter av bidrag	264 498	245 327
Not 4	Finansiella intäkter		
	Ränteintäkter på räntekonto hos Riksgäldskontoret	30 688	6 412
	Övriga ränteintäkter, valutakursvinster	225	98
	Summa finansiella intäkter	30 913	6 510

Under 2023 har genomsnittsräntan på tillgodohavanden i Riksgäldskontoret varit 3,5 % att jämföra med 0,8 % 2022. Myndighetens tillgodohavanden hos Riksgäldskontoret har också varit högre 2023 än 2022.

	2023-12-31	2022-12-31
Not 5 Kostnader för personal		
Totala kostnaderna för personal	-933 944	-833 898
Därav; styrelsearvoden	-430	-310
arvoden icke anställda	-7 782	-7 977
Lönekostnader, exklusive arbetsgivaravgifter, pensionspremier och andra avgifter enligt lag och avtal	-599 045	-540 486
<i>Kostnadsökningen mellan åren beror på ökat medelantal anställda, därav följer även ökning av kostnader förenligt med detta.</i>		
Not 6 Finansiella kostnader		
Räntekostnader på lån i Riksgälden	-3 815	-908
Dröjsmålsränta på leverantörsskulder	-47	-82
Övriga finansiella kostnader	-178	-163
Summa finansiella kostnader	-4 039	-1 153
<i>Under år 2023 har genomsnittsräntan på avistalån i Riksgälden varit 3,5 % att jämföra med år 2022 då den var 0,8 %.</i>		
Not 7 Transfereringar		
Medel som erhållits från statens budget för finansiering av bidrag	2 826	1 500
Medel som erhållits från myndighet för finansiering av bidrag	32 056	35 088
Övriga erhållna medel för finansiering av bidrag:	3 873	1 818
varav KK-stifteslen	165	44
varav Övriga svenska stiftelser	503	1 193
varav Övriga	3 205	580
Summa erhållna medel	38 755	38 406
Lämnade bidrag till:		
Statliga myndigheter	-11 281	-3 386
Företag, kommuner, regioner och övriga organisationer	-17 020	-27 790
Stipendiater	-10 454	-7 230
Summa lämnade bidrag	-38 755	-38 406
Summa transfereringar	0	0
<i>Medel som erhållits från statens budget för finansiering av bidrag avser år 2023 överföring till studentkåren enligt rekommendationer från SUHF.</i>		
Not 8 Immateriella anläggningstillgångar		
IB Anskaffningsvärde	6 768	7 702
Tillkommande tillgångar	223	0
Avgående tillgångar	-334	-934
Överföringar	0	0
UB anskaffningsvärde	6 657	6 768
IB ackumulerad avskrivning	5 893	6 613
Årets avskrivningar	190	213
Avgående tillgångar	-334	-934
Överföringar	0	0
UB ackumulerad avskrivning	5 749	5 893
Restvärde	908	875

	2023-12-31	2022-12-31
Not 9 Materiella anläggningstillgångar		
Förbättringsutgifter annans fastighet		
IB anskaffningsvärde ¹	98 996	95 769
Tillkommande tillgångar	4 204	4 100
Avgående tillgångar	-2 446	-584
Överföringar	0	0
UB anskaffningsvärde	100 755	99 286
IB ackumulerad avskrivning	63 742	59 533
Årets avskrivningar	5 645	4 793
Avgående tillgångar	-1 983	-584
Överföringar	0	0
UB ackumulerad avskrivning	67 404	63 742
Restvärde	33 351	35 544
Maskiner, inventarier, installationer m.m.		
IB anskaffningsvärde	222 459	212 871
Tillkommande tillgångar	18 129	13 081
Överföring från pågående nyanläggningar	1 017	0
Avgående tillgångar	-1 818	-3 493
Överföring ²	85	0
UB anskaffningsvärde	239 872	222 459
IB ackumulerad avskrivning	145 586	115 854
Årets avskrivningar	28 574	33 224
Avgående tillgångar	-1 818	-3 493
Överföring	0	0
UB ackumulerad avskrivning	172 342	145 586
Restvärde	67 531	76 874
Pågående nyanläggningar		
IB anskaffningsvärde ¹	1 017	0
Tillkommande tillgångar	1 979	728
Avgående tillgångar	0	0
Överföring till anläggningskonto	-1 017	0
Överföring	0	0
UB anskaffningsvärde	1 979	728
IB ackumulerad avskrivning	-	-
Årets avskrivningar	-	-
Avgående tillgångar	-	-
Överföring	-	-
UB ackumulerad avskrivning	-	-
Restvärde	1 979	728

¹IB justerad med 289 tkr. Omförd till pågående nyanläggning.

²Överföring avser konst från Statens konstråd.

	2023-12-31	2022-12-31
Not 10		
Finansiella anläggningstillgångar		
Andelar i hel- och delägda företag		
IB anskaffningsvärde	1 500	-
Tillkommande tillgångar	0	1 500
Avgående tillgångar	0	-
Överföringar	0	-
UB anskaffningsvärde	1 500	1 500
IB ackumulerad avskrivning	-	-
Årets avskrivningar	-	-
Avgående tillgångar	-	-
Överföringar	-	-
UB ackumulerad avskrivning	0	0
Restvärde	1 500	1 500
<i>2022 bildade Mälardalens universitet ett holdingbolag som förvaltas av universitetet till 100 %. 1 000 st aktier till ett värde av 100 tkr finns i MDU Holding AB (55599-8973).</i>		
Not 11		
Kortfristiga fordringar hos andra myndigheter		
Mervärdesskattefordran	19 602	14 222
Övriga kortfristiga fordringar inom staten	4 061	2 511
Summa kortfristiga fordringar hos andra myndigheter	23 663	16 733
Not 12		
Periodavgränsningsposter		
<i>Förutbetalade kostnader</i>		
Förutbetalda kostnader, inomstatliga (exkl. hyror)	699	564
Förutbetalda kostnader hyror, inomstatliga	357	335
Förutbetalda kostnader hyror, utomstatliga	33 199	29 853
Övriga förutbetalda kostnader	16 853	14 693
Summa förutbetalda kostnader	51 107	45 445
<i>Upplupna bidragsintäkter</i>		
Upplupna bidragsintäkter, inomstatliga	11 778	14 217
Övriga upplupna bidragsintäkter, utomstatligt ¹	34 888	16 915
Summa upplupna bidragsintäkter	46 666	31 132
<i>Övriga upplupna intäkter</i>		
Övriga upplupna intäkter, inomstatliga	287	2 750
Övriga upplupna intäkter, utomstatliga	3 577	1 891
Summa övriga upplupna intäkter	3 864	4 641
Summa periodavgränsningsposter	101 637	81 218

¹Ökningen från år 2022 till år 2023 avser till stora delar slutrekvirering av projekt där utbetalning förväntas ske Q1 2024.

	2023-12-31	2022-12-31
Not 13 Avräkning med statsverket		
Ingående balans	0	0
Redovisat mot anslag	987 338	981 618
Anslagsmedel som tillförts räntekonto	-987 338	-981 618
Återbetalning av anslag	0	0
Skulder avseende anslag i räntebärande flöde	0	0
Sammanställning av utgående balans	0	0
Ej avräknat anslag för utbildning på grundnivå och avancerad nivå, upp till 10 % av takbelopp	0	0
Ej avräknat anslag till utbildning på grundnivå och avancerad nivå, överstigande 10 % av takbeloppet	0	0
Summa	0	0

Not 14 Myndighetskapital		
Redovisning av statskapital		
Konst från Statens konstråd	1 035	950
MDU Holding AB	1 500	1 500
Summa	2 535	2 450

Redovisning av kapitalförändring per verksamhetsgren

Verksamhet	Balanserad kapitalförändring (A)	Årets kapitalförändring (B)	Summa A + B
Utbildning på grundnivå och avancerad nivå			
Utbildning enligt uppdrag i regleringsbrev	326 361	-27 747	298 613
Uppdragsverksamhet	10 109	863	10 972
Summa	336 470	-26 885	309 585
Forskning och utbildning på forskarnivå			
Forskning och utbildning på forskarnivå	194 583	31 659	226 242
Uppdragsverksamhet	2 194	-141	2 053
Summa	196 776	31 518	228 295
Summa kapitalförändring	533 246	4 633	537 879

Redovisning av myndighetskapital

	Statskapital	Balanserad kapitalförändring anslagsfinansierad verksamhet	Balanserad kapitalförändring avgiftsfinansierad verksamhet	Balanserad kapitalförändring bidragsfinansierad verksamhet	Kapitalförändring enligt resultaträkningen	Summa
Utgående balans 2022	2 450	421 570	15 999	11 361	84 315	535 696
A Ingående balans 2023	2 450	421 570	15 999	11 361	84 315	535 696
Föregående års kapitalförändring		82 129	-95	2 281	-84 315	0
Annan förändring under året ¹		-5 181	5 181			
Årets kapitalförändring	85				4 633	4 718
B Summa årets förändring	85	76 948	5 086	2 281	-79 682	-79 597
C Utgående balans 2023	2 535	498 518	21 086	13 642	4 633	540 415

¹Justering av negativt kapital avseende högskoleprovet enligt budgetpropositionen 2023.

	2023-12-31	2022-12-31
Not 15		
Avsättningar		
Avsättningar pensioner och liknande förpliktelser		
<i>Ingående avsättning pensioner</i>	2 169	2 627
Årets pensionskostnad	1 421	919
Årets pensionsutbetalningar	-1 064	-1 376
<i>Utgående avsättning pensioner</i>	2 526	2 169
Övriga avsättningar		
<i>Ingående avsättning kompetensväxlingsmedel</i>	16 926	15 638
Årets avsättning kompetensväxlingsmedel	1 491	1 288
<i>Utgående avsättning kompetensväxlingsmedel</i>	18 417	16 926
<i>Ingående avsättning återställningskostnader</i>	0	0
Årets avsättning återställningskostnader ¹	715	0
<i>Utgående avsättning återställningskostnader</i>	715	0
<i>Utgående övriga avsättningar</i>	19 132	16 926
Summa avsättningar	21 659	19 095

¹Avsättning återställningskostnader avser tillfälliga lokaler och projektverksamhet.

Not 16		
Lån i Riksgälden		
Ingående balans	110 126	130 316
Nyupptagna lån	24 366	17 811
Amorteringar	-34 463	-38 001
Summa lån i Riksgälden	100 029	110 126

Beviljad låneram	140 000	140 000
Maximalt nyttjad under året	107 722	130 316

Efter låneupptagning i december 2023 har MDU kvar ett värde av 86 tkr att ta upp lån för. Utgifterna härrör från pågående förbättringsutgift annans fastighet.

Not 17		
Kortfristiga skulder till andra myndigheter		
Skulder avseende lagstadgade arbetsgivaravgifter m.m.	15 770	14 542
Utgående moms	1 212	1 383
Övriga inomstatliga leverantörsskulder	11 371	10 722
Summa kortfristiga skulder till andra myndigheter	28 353	26 647

Not 18		
Övriga kortfristiga skulder		
Personalens källskatt	13 504	13 258
Kortfristig skuld EU ¹	28 291	42 676
Övrigt	1 046	-598
Summa övriga kortfristiga skulder	42 841	55 335

¹MDU är koordinator för ett antal EU-projekt. Under år 2023 har verksamheten i projekten ökat och vidareförmedling till partners har utförts.

		2023-12-31	2022-12-31
Not 19	Periodavgränsningsposter		
	Upplupna kostnader		
	Upplupna löner samt semesterlöneskuld inkl. sociala avg.	57 439	49 800
	Övriga upplupna kostnader, inomstatliga	2 975	343
	Övriga upplupna kostnader, utomstatliga	11 951	18 213
	Summa	72 366	68 356
	Oförbrukade bidrag		
	Oförbrukade bidragsintäkter, inomstatliga	135 972	125 833
	Oförbrukade bidragsintäkter, utomstatliga	140 308	149 150
	Summa	276 279	274 984
	Inomstatliga oförbrukade bidrag, förväntad tid för ianspråktagande		
	<i>Inom tre månader</i>	<i>34 754</i>	<i>40 855</i>
	<i>Mer än tre månader till ett år</i>	<i>59 274</i>	<i>52 383</i>
	<i>Mer än ett år till tre år</i>	<i>40 681</i>	<i>28 309</i>
	<i>Mer än tre år</i>	<i>1 262</i>	<i>4 285</i>
	Summa	135 972	125 833
	Övriga förutbetalda intäkter		
	Förutbetalda intäkter, inomstatliga	4 759	7 432
	Förutbetalda intäkter, utomstatliga	8 107	9 363
	Summa	12 867	16 795
	Summa periodavgränsningsposter	361 512	360 134

Not 20 Kassa och bank

Kassa och bank	21 979	42 676
<i>MDU är koordinator för ett antal EU-projekt. Under år 2023 har skulden minskat då verksamheten i projekten ökat och vidareförmedling till partners har utförts.</i>		
Beviljad kredit på räntekonto Riksgäldskontoret	0	0
Nyttjad kredit på räntekonto i Riksgäldskontoret	0	0

Ekonomiskt utfall per verksamhetsgren

Utbildning på grundnivå och avancerad nivå

(tkr)	2023	2022	2021	2020
Verksamhet exkl. uppdragsverksamhet				
Intäkter				
Anslagsavräkning takbelopp	692 819	693 913	693 604	661 752
Särskilda medel till universitet och högskolor	5 149	5 079	7 354	4 252
Bidrag	29 764	28 471	39 235	68 418
Avgiftsintäkter enl. 4 § avgiftsförordningen	11 069	9 853	7 298	7 618
Studieavgifter	9 925	10 451	8 593	6 769
Avgifter högskoleprovet	1 671	1 675	2 132	1 039
Övriga ersättningar	485	2 609	129	3 371
Finansiella intäkter	14 397	3 554	60	156
Summa intäkter	765 279	755 605	758 406	753 375
Kostnader				
Utbildning på grundnivå och avancerad nivå	791 147	759 513	720 696	729 755
Finansiella kostnader	1 879	630	143	125
Summa kostnader	793 026	760 143	720 839	729 880
Verksamhetsutfall	-27 747	-4 538	37 567	23 495
Uppdragsverksamhet				
Intäkter				
Uppdragsutbildning	16 562	13 209	11 917	17 059
Summa intäkter	16 562	13 209	11 917	17 059
Kostnader				
Uppdragsverksamhet	15 700	13 099	12 288	9 418
Summa kostnader	15 700	13 099	12 288	9 418
Verksamhetsutfall	863	110	-371	7 641
Årets kapitalförändring för utbildning på grundnivå och avancerad nivå	-26 885	-4 428	37 196	31 136

Forskning och utbildning på forskarnivå

(tkr)	2023	2022	2021	2020
Intäkter				
Forskningsanslag	286 544	281 126	151 009	131 692
Bidrag	234 734	216 856	192 581	194 990
Uppdragsforskning	7 124	9 158	7 938	6 170
Avgiftsintäkter enl. 4 § avgiftsförordningen	5 489	3 787	6 339	4 094
Övriga ersättningar	125	0	0	166
Ränteintäkter	16 516	2 956	28	69
Summa intäkter	550 532	513 883	357 895	337 181
Kostnader				
Forskning och utbildning på forskarnivå	516 853	424 616	346 625	329 150
Räntekostnader	2 160	523	145	60
Summa kostnader	519 013	425 139	346 770	329 210
Årets kapitalförändring för forskning och utbildning på forskarnivå	31 518	88 744	11 125	7 971

Ekonomiskt utfall totalt

(tkr)	2023		2022		2021		2020	
Summa intäkter	1 332 372		1 282 696		1 128 218		1 107 615	
Kostnader								
Personal	933 944	70,3 %	833 898	69,6 %	777 936	72,0 %	758 853	71,0 %
Lokaler	146 190	11,0 %	124 691	10,4 %	116 141	10,8 %	130 608	12,2 %
Övriga driftskostnader	209 156	15,8 %	200 408	16,7 %	149 262	13,8 %	150 017	14,0 %
Finansiella kostnader	4 039	0,3 %	1 153	0,1 %	288	0,0 %	185	0,0 %
Avskrivningar	34 410	2,6 %	38 230	3,2 %	36 270	3,4 %	28 845	2,7 %
Summa kostnader	1 327 739	100,0 %	1 198 381	100,0 %	1 079 897	100,0 %	1 068 507	100,0 %
Årets totala kapitalförändring	4 633		84 315		48 321		39 107	

Resultaträkning per verksamhetsgren

Utbildning på grundnivå och avancerad nivå

(tkr)	Utbildning på grundnivå och avancerad nivå, exkl. uppdragsverksamhet		Uppdragsverksamhet		Totalt	
	2023	2022	2023	2022	2023	2022
Verksamhetens intäkter						
Anslag	697 968	698 992			697 968	698 992
Avgifter och andra ersättningar	23 150	24 588	16 562	13 209	39 712	37 797
Bidrag	29 764	28 471			29 764	28 471
Finansiella intäkter	14 397	3 554	0	0	14 397	3 554
Summa intäkter	765 279	755 605	16 562	13 209	781 841	768 813
Verksamhetens kostnader						
Personal	524 809	484 289	10 709	8 660	535 518	492 950
Lokaler	106 765	94 447	2 179	1 689	108 943	96 136
Övrig drift	135 408	151 034	2 763	2 701	138 172	153 735
Finansiella kostnader	1 879	630	0	0	1 879	630
Avskrivningar	24 166	29 742	49	49	24 214	29 791
Summa kostnader	793 027	760 143	15 700	13 099	808 726	773 242
Transfereringar						
Erhållna	14 718	8 706	0	0	14 718	8 706
Lämnade	-14 718	-8 706	0	0	-14 718	-8 706
Saldo	0	0	0	0	0	0
Årets kapitalförändring	-27 747	-4 538	863	110	-26 885	-4 428

Forskning och utbildning på forskarnivå

(tkr)	Forskning och utbildning på forskarnivå, exkl. uppdragsforskning		Uppdragsforskning		Totalt	
	2023	2022	2023	2022	2023	2022
Verksamhetens intäkter						
Anslag	286 544	281 126			286 544	281 126
Avgifter och andra ersättningar	5 614	3 787	7 124	9 158	12 737	12 945
Bidrag	234 734	216 856			234 734	216 856
Finansiella intäkter	16 516	2 956	0	0	16 516	2 956
Summa intäkter	543 408	504 725	7 124	9 158	550 531	513 883
Verksamhetens kostnader						
Personal	392 713	333 698	5 713	7 250	398 426	340 948
Lokaler	36 713	27 948	534	607	37 247	28 555
Övrig drift	69 967	45 681	1 018	993	70 985	46 673
Finansiella kostnader	2 160	523	0	0	2 160	523
Avskrivningar	10 195	8 439	0	0	10 195	8 439
Summa kostnader	511 748	416 289	7 265	8 850	519 013	425 139
Transfereringar						
Erhållna	24 038	29 700	0	0	24 038	29 700
Lämnade	-24 038	-29 700	0	0	-24 038	-29 700
Årets kapitalförändring	31 659	88 436	-141	308	31 518	88 744

Tabellerna visar utfallet för utbildning på grundnivå och avancerad nivå samt för forskning och utbildning på forskarnivå samlat. Av anslagen till utbildning på grundnivå och avancerad nivå har 1,7 mnkr använts för samfinansiering av bidragsfinansierad verksamhet. Motsvarande belopp för forskning och utbildning på forskarnivå är 30,7 mnkr.

Uppgifter om styrelsen och ledande befattningshavare

Namn	Period	Ersättning och förmåner (kr)	Andra styrelse- eller rådsuppdrag*
Ordförande			
Pär Eriksson	2023-01-01-2023-04-30	51 750	Inga uppdrag
Eva Durhán	2023-05-01-2023-12-31		Inga uppdrag
Rektor			
Martin Hellström	2023-01-01-2023-12-31	1 447 715	Inga uppdrag
Ledamöter utsedda av regeringen			
Mikael Dahlgren	2023-01-01-2023-12-31	22 250	Inga uppdrag
Torbjörn Digernes	2023-01-01-2023-04-30	22 250	Inga uppdrag
Eva Durhán	2023-01-01-2023-04-30	22 250	Inga uppdrag
Samuel Engblom	2023-05-01-2023-12-31		Inga uppdrag
Gunvor Kronman	2023-01-01-2023-12-31	22 250	Åbo Akademi, styrelsemedlem Fondbolaget Fondita Ab, styrelsemedlem
Ulrika Lundh Snis	2023-12-14-2023-12-31		Innovatum AB
Carina Malmgren	2023-01-01-2023-04-30	25 430	Inga uppdrag
John Rune Nielsen	2023-05-01-2023-12-31		BodymindWorks Sweden AB, ledamot
Ulf Nilsson	2023-01-01-2023-04-30	22 250	Santa Anna IT Research Institute AB, ledamot
Monika Samuelsson	2023-01-01-2023-12-31	22 250	Inga uppdrag
Emma Verner	2023-05-01-2023-12-31		Inga uppdrag
Ledamöter utsedda av lärarna			
Inger Holmström	2023-01-01-2023-12-31	-	Inga uppdrag
Magnus Hoppe	2023-01-01-2023-04-30	-	Inga uppdrag
Malin Larsson	2023-05-01-2023-12-31	-	Inga uppdrag
Antti Salonen	2023-05-01-2023-12-31	-	Inga uppdrag
Caroline Uppsäll	2023-01-01-2023-04-30	-	Inga uppdrag
Ledamöter utsedda av studenterna			
Enkluun Enkhmandakh	2023-01-01-2023-06-30	22 250	Inga uppdrag
Jennifer Gothilander	2023-07-01-2023-12-31		Inga uppdrag
Tommie Hultgren	2023-01-01-2023-06-30	22 250	Fastighetsbolaget Kårhuset i Eskilstuna AB, ledamot
Lova Libert	2023-07-01-2023-12-31		Inga uppdrag
Shervin Pirani	2023-07-01-2023-12-31		Inga uppdrag
Simon Sjölund	2023-01-01-2023-06-30	22 250	Inga uppdrag

Samtliga angivna ersättningar och förmåner är utbetalda under kalenderåret 2023 och redovisas exklusive sociala avgifter. Styrelsearvode utgår inte till personal anställd på MDU. Utbetalningen avser del av arvoden för räkenskapsår 2022 och del av arvodet för räkenskapsår 2023. Utbetalningen avseende 2022 gjordes med arvodesnivån angiven för universiteten i regeringsbeslutet 2014 trots att MDU inte erhållit beslut om den högre nivån. Utbetalningen var för hög med 38 tkr.

*Enligt förordningen (2000:605) om myndigheters årsredovisning och budgetunderlag redovisas uppdrag som styrelse- eller rådsledamot i andra statliga myndigheter samt uppdrag som styrelseledamot i aktiebolag.

Undertecknande

Styrelsen för Mälardalens universitet har vid sitt sammanträde 2024-02-19 beslutat godkänna årsredovisning för Mälardalens universitet för år 2023.

Vi bedömer att den interna styrningen och kontrollen vid myndigheten har varit betryggande under den period som årsredovisningen avser. Vi intygar att årsredovisningen ger en rättvisande bild av verksamhetens resultat samt av kostnader, intäkter och myndighetens ekonomiska ställning.



Eva Durhán
Ordförande



Martin Hellström
Rektor



Samuel Engblom



Mikael Dahlgren



Jennifer Gothilander



Inger K Holmström



Gunvor Kronman



Malin Larsson



Lova Libert



Ulrika Lundh Snis



John Rune Nielsen



Shervin Pirani



Antti Salonen



Monika Samuelsson



Emma Verner

**Ett progressivt och samverkande
universitet där vi tillsammans
formar en hållbar framtid.**